

Alcedo

September 2013 Nr 2 Årg 35



Örkelljungabygdens Natur



Innehåll

Höstens och vinterns program	sid 3
Exkursioner	sid 6
Elfiske i Pinnån 2012	sid 16
Vårens och sommarens fågelobsar	sid 28
Orren – har den någon framtid i nv-Skåne?	sid 32
Trollsländeläger i nordvästra Skåne 2013	sid 33
Floran i Årröd	sid 39
Den nya stenmuren i Ringarp	sid 41
Styrelse, avgifter m.m.	sid 43

Sommaren är slut och hösten är här. Den mesta blomsterprakten är över, färgskalan hat gått över från grönt till gult och brunt. Luften är ofta hög och klar även om morgondimman ibland har svårt att lättas. Det mesta av fågelsången har tystnat och många arter är på väg söderut. Efter torkan under eftersommaren och långt in i august har svamparna börjat poppa upp. Ut och njut!

Trevlig läsning!

Redaktionen

Redaktionen

Janne Johansson, Ingas väg 7, Ö. Ringarp, 286 91 Örkelljunga,
0435-501 31, e-post: janne_ringarp@telia.com
Perry Vigelsbo, Ängelholmsvägen 49, 286 36 Örkelljunga,
0435-510 58, e-post: vigelsbo@telia.com
Leif Sigbo, Bjäregatan 3, 286 31 Örkelljunga, 0435-522 32
e-post: leif.sigbo@telia.com

Nästa nummer av **Alcedo** utkommer i december. Manusstopp 30/11.

Omslagsbild framsida: *Myrlilja på Stensmyr* (Foto: Perry Vigelsbo)

baksida: *Rimfrost* (Foto: Perry Vigelsbo)



Höstens och vinterns program

- 29/9 Söndag. Höstvandring.** En vandring när hösten står för dörren och naturen inbjuder till strövtåg i sin nya skrud. Bered dig på en vandring upp mot en mil eller så. Vart vi styr kosan kommer att presenteras som en överraskning när vi träffas vid Netto kl. 09.³⁰. Medtag rejält tilltagen fika så att du står dig framemot eftermiddagen. *Ansvariga* Pär & Birgit Svensson, pergit@telia.com 0435-544 75
- 5/10 Lördag. Svamputställning.** Denna dag är det kommunens Kulturdag och vi i föreningen deltar genom att anordna en svamputställning i Vuxenskolans lokaler. Förhoppningsvis kan vi här presentera en mängd olika svamparter och svampfamiljer. Se utskick inför Kulturdagen.
Ansvarig Styrelsen
- 20/10 Söndag. Djurholmen - med myrmarker i fokus.** Följ med på en spännande dag då vi besöker strövområdet Djurholmen på Hallandsåsens södra branter. Här finner man både vild natur med djupa bäckraviner och ett dokumenterat kulturlandskap från förr. Men även ett myrkomplex med välspångade leder som möjliggör ett närmare studium av denna naturtyp. Fika för två tillfällen. Samling vid Netto kl. 09.³⁰.
Ansvariga Pär & Birgit Svensson, pergit@telia.com 544 75
- 7/11 Torsdag. Holkspikning.** Det är alltid rätt tid att snickra bostäder åt våra både små och stora holkbyggare. Vi har bräder som passar för både mesholkar och kattuggleholkar och kanske bygger vi också några fladermusholkar. Väl mött i Åsljunga skola, slöjdsalen. Vi bjuder på en enkel fika. Samling kl. 18.⁰⁰. *Ansvarig* Björn Herrlund
- 24/11 Söndag. Vandring kring Köphultasjön.** En återkommande exkursion under årets sista månader är en vandring kring någon av kommunens sjöar. Detta år har vi tänkt försöka hitta vandringsstigar runt Köphultasjön. En sjö som till större delen är belägen i Markaryds kommun. Tag med dig dubbla fikor och täta stövlar. Samling kl. 09.⁰⁰. Hemkomst osäker. *Ansvarig* Janne Johansson
- 5/12 Torsdag. Årets bilder.** En av föreningens höjdpunkter inomhus är den återkommande kvällen där vi visar egna bilder. Vi hoppas att du bidrar till stämningen och bjuder oss övriga på en kavalkad av naturscenerier. Som vanligt får vi se till att begränsa antalet utvalda foton. Väl mött! Samling Utbildningscentrum kl 19.⁰⁰. *Ansvarig* Perry Vigelsbo



26/12 Torsdag. Annandag jul. Bjärekretsen har gjort annandagen till en traditionsfull exkursionsdag ut till Hallands Väderö. Missa inte chansen att uppleva denna säregna ö under en annorlunda årstid. Fika, kängor och varma kläder är en stor fördel. Båten avgår från Torekov kl. 10.⁰⁰. Samling vid Netto för samäkning kl. 08.⁴⁵. *Ansvarig* Eva Persson

11/1 Lördag. Måkläppen. I Skånes, ja, Sveriges längst i sydväst belägna hörn finns en föränderlig sandrev. Området heter Måkläppen och är under stora delar av året (febr-okt) belagt med beträdnadsförbud. Måkläppen ändrar hela tiden utseende då sand byggs på och sköljs bort av havsströmmar, vind, stormvågor och högvatten. På Måkläppen häckar många arter sjöfåglar och den är ett viktigt område för knubb- och gråsäl. Glöm inte bra klädsel, stövlar eller högskaftade kängor. Samling kl. 09.⁰⁰ vid Netto. Heldag.

Ansvariga Pär & Birgit Svensson, pergitt@telia.com 544 75

26/1 Söndag. Hemmaexkursion. En vandring i hemmamarkerna en snörik eller snöfattig januaridag kan säkert bjuda på många omväxlande upplevelser. Vi låter utflyktsmålet lite bestämmas av väder och vind. Ta med dig fika och bra fotbeklädning. Samling kl. 09.⁰⁰ Netto. *Ansvarig* Zigge

6/2 Torsdag. Årsmöte. Det är åter dags för föreningens årsmöte. Efter det att det formella avklaras bjuds vi på njutbara naturbilder. Mer om detta i nästa nummer av Alcedo. *Ansvariga* Styrelsen

Har du frågor? Kontakta då den som är ansvarig för respektive exkursion eller någon i styrelsen.



Älgjaktstider.
Foto: Patric Carlsson



Exkursioner

Kristianstad Vattenrike – söndagen den 5 maj

Redan kl. 04 var 11 morgonpigga naturintresserade samlade vid Netto. Vi åkte i tre bilar mot Kristianstad och Håslövs ångar, där Elmans, Josefin o Jan anslöt. Totalt 15 personer som tog på sig allt vad de hade i klädväg. Termometern stod på +8 grader och en kall vind kylde om huvud, rygg och smalben. Men vad gör det när man är inbiten fågelskådare?

Vi var nästan först på parkeringen, men medan vi gick den sedvanliga sträckningen ut till det yttre fågeltornet, samlades många bilar eftersom det var fågelskådningens dag med flera inspirerande aktiviteter. Under promenaden kunde vi observera ett 20-tal fågelarter; grågås, storspov, tofsvipa, kanadagås, sävsångare, sädesärta, trana, stor-skarv, ljunpipare, gulärta, rödbena, rödspov, strandskata, vit stork, enkelbeckasin, fiskgjuse och sånglärka m. fl.

Så körde vi den korta sträckan bort till Hercules dammar och där smakade frukostmackan utmärkt, innan vi drog ut på nästa vandringsrunda. Här var fasantuppen väl 'mornad' och antalet fågelläten ökade efterhand som vi gick. I skydd av buskage och högre växtlighet med sol från öster blev näktergalen riktigt aktiv och artlistan ökades med ytterligare 20-tal fåglar; kråka, kaja, gråhäger, svarthätta, gulspurv, bofink, ärt-sångare, sävsparv, vitkindad gås, brun kärrhök, rödstjärt, rördrom, svarttärna, sothöna, skäggdopping, kricka, grönbena och hämpling.

Den tredje anhalten blev Lillö och Isternäset. Vid en av solen uppvärmd vägg vid den gamla kungsgården intogs förmiddagens huvudmåltid. Sååå gott efter morgonens kyla! Här njöt vi av törnsångarens ramsa, "Tycker du dä, tycker du". Josefin lämnade gänget för andra uppdrag och de flesta av oss andra strosade ut på Linnérundan mot Isternäset, en fantastisk del av Kristianstad Vattenrike.

Efter en stund ökade Jan på sina steg för att hinna i tid till sitt jobb på Naturrum Vattenriket. Här på de fina, kortbetade ängarna fick vi se och höra ytterligare några fler arter, t. ex. bläsand, skedand, gravand, småspov tillsammans med flera av de tidigare noterade. Alla i gruppen såg naturligtvis inte samma arter och listan kunde göras lite längre med arter som vigg, gråtrut, fiskmås, skrattmås, koltrast, talgoxe, gräsand, skata, ringduva, glada, pilfink, knölsvan och grönfink, Totalt blev det omkring 55-60 arter som observerades under dagen.

Efter så mycket upplevelser kände vi oss nöjda och tacksamma samtidigt som förlo-rad nattsömn började göra sig påmind. Så hemfärd var enda alternativet efter en skön morgon och förmiddag.

Lenmart Persson



Djupadal och Natthall – söndagen den 12 maj

I strålade vårväder åkte vi mot Riseberga och Rönneå-dalen. Första stopp gjordes vid Djupadals mölla där vi mötte vårfloran med just utslagen hägg, sippor i vitt, blått och gult, häckvicker, skogsbingel, hässlebrodd, lungört med mera. På stenarna i ån sågs forsärlan och i luften seglade nyanlända svalor. Under vandringen upp till Natthall hördes gulsångare, grå och svartvit flugsnappare, svarthätta, törnsångare, busk-skvätta och steglits. Näktergalen hördes från flera håll och en mindre hackspett hördes ropa ett par gånger. Från vassarna längs ån surrade en gräshoppångare. Vid utsiktsskivan högst upp på Natthall intogs fikar. På vägen tillbaka hittade vi vispstarr, myskmadra, desmeknopp och oerhörda mängder med vätteros samt blad av rödblåra och nässelklocka.

Sista anhalt blev strandängarna nära Spången. Backsippor i blom. Tyvärr inte i samma enorma mängd som för några decennier sen. Längs ån växte bestånd av skogs-säv och kalmus. I solgasset vid åbrinken avnjöts ytterligare en fika bland ängsbräsa gråfibbla och knippfryle.

Zigge



Vättersos. Foto: Perry Vigelsbo



Minnenas Trädgård – söndagen den 19 maj

Uppe på Hallandsåsen, väster om vägen mellan Sjöalt och Våxtorp, vid Fladalts gamla byskola, ett säregnet stycke natur som getts namnet *Minnenas Trädgård*. Området inköptes 1966 av trädkännaren, dendrologen Tor Nitzelius. Han har varit intendent på Göteborgs Botaniska Trädgård och även utgett flera böcker, bl.a. *Skogens träd och buskar* (1966) och *Träd i när och fjärran* (1983).

Ett flertal insamlingsresor gjordes under inte minst 1950- och 60-talen, varvid målen kunde vara länderna i Ostasien, Mindre Asien eller områdena runt Medelhavet. Många fröer insamlades, vilka kom att dras upp i Göteborgs Botaniska Trädgård. Men det blev också en vana att plantera olika träd- och buskarter uppe på den gamla skoltom-



Tor Nitzelius jr. berättar om arboretumets historia. Foto: Perry Vigelsbo.

ten på åsen. Efter sin död har sonen med samma namn, Tor Nitzelius jr, tagit sig an trädgården och ställer när tid finns upp för visning av detta originella arboretum.

Även om de planterade trädarterna inte hunnit bli mer än knappt 50 år så kunde vi under vandringen konstatera att ett flertal av dem hade nått ganska ansenliga höjder. Bortåt ett 70-tal olika löv- och barrträd finns representerade, varvid kan nämnas lönnarter som strimlönn och Ullunglönn, tulpanträd, näsduksträd, japansk hiba, katsura, magnoliaarter och Ullunggrönn. Den sistnämnda rönnen hittade Tor Nitzelius senior på ön Ullung utanför Sydkoreas kust och kom därvid att introducera den i sitt hemland.



Ett flertal granarter finns planterade på tomten, några lärk- och cypressarter, thuja, kryptomeria och kinesisk sekvoja. Vår kunskapsrike guide tyckte själv att arboretu-



Purpurtreblad, Trillium erectum. Foto: Perry Vigelsbo

mets största prydnad var dess hemlockgran. Stormen Gudrun kom att i någon mån genomföra bortgallringar av en del träd. Man kunde dessutom konstatera att rhododendronbuskar av mångtaliga sorter även hör till ingredienserna.

Efter den innehållsrika genomvandringen med den påläste Tor Nitzelius junior fick den som så ville stanna kvar och avnjuta atmosfären, ge tid för känsla och tanke. Det man eventuellt kunde klaga på var endast det ihållande regnandet.

Janne Johansson

Räffelletning på Ringåsen - torsdagen den 30 maj

Många av oss blev nog en aning förvånade när Kalle Julin visade närmaste vägen in till Ringåsen från vägs ände vid reningsverket där vi träffats. Här skulle det letas isräfflor. Genvägen som Kalle visade var strax efter bron och innan första villan på höger sida. Där följde vi tomtråsen som markeras av en hög mur och vips så var vi inne i ett landskap som man knappast förknippar med typisk Örskallunganatur; berg i dagen och stup på gissningsvis ett tiotal meter. Ett tak av blandad skog gav en dunkel miljö där mossan frodades och den vackra försommarkvällens solstrålar bröt igenom de ännu skira bladverken och bidrog till en trolsk stämning - för tiotusen år sedan låg här en is och gnagde på berghällarna.



Fjorton engagerade deltagare tog sig an uppgiften. Det letades i tät granskog, under stora sjok av mossor, upp vid stupen. Stenbumlingar granskades, analyserades, diskuterades – hur ser egentligen en räffla ut? Något liknade räfflor men förkastades som hårdare mineraler bland mjukare. Har det möjligen runnit vatten här en gång? Frågorna var många och fantasin fick bitvis fritt spelrum. Taltrasten med sina ljuva upprepningar ackompanjerade det hela och svarhättan eller var det trädgårdssångaren?

Vi vandrade letande vidare genom urskogslignande skogar bort mot det scouterna kallar berget Berget. Där plockades det medhavda och välförtjänta fiket fram. Men var det inte en isräffla som hittades ändå strax innan. Det var ingen spricka, utan en urgröpt linje på några decimeter. Visst var det! Och vem skulle vilja avfärda detta en så vacker kväll alldeles i slutet av maj.

Pär Svensson

*”Isens räfflor
talgoxens årliga smältvattensång
solens klara strålar
tallen mot djupblå himmel
doftar av kåda
den porlande bäcken
kabblekans blad invid sista snön
räfflor
som sakta försvinner”*

Naturnatt – onsdagen den 5 juni

Naturnatt är en återkommande programpunkt sen ett flertal år. Oftast har det varit nattskärnan som blivit föremål för den sena kvällens studier. Detta år blev det Svenske-myrr i norr som kom att besökas; en mosse där det under stora delar av 1900-talet (till fram på 70-talet) bedrevs torvtäkt. Och där man nu vill återuppta torvtäkt i stor skala!

Kvällen var stilla, vacker, helt enkelt jättebra för lyssnande aktiviteter. Hela 23 personer kom att infinna sig!! Inte dåligt. I en lång karavan drog vi oss vid 21.³⁰-tiden ut till en av de icke bortbrutna, smala ”ryggarna” vallarna, belägen en bit in på Skånesidan. Totalt vistades vi bortåt två skymnings- och mörkertimmar ute på myren och kom tillbaka till bilarna ca 23.³⁰.

Några noteringar från kvällen. Först hördes göken med sin kraftiga stämma, en brun kärnhökhanne drog patrullerade förbi, medan två tranor kom inflygande på sina väldiga vingflak. Den fågelart som nog hördes mest flitigt i början på kvällen var skogs-snäppan, flera exemplar lät och spelade emellanåt även uppe ifrån skyn. Gräsänder och krickor hördes nerifrån de delvis vattenfyllda stråken och ibland kom någon flygande



in från marker nära intill. Morkullan med sitt sträck är som bekant en säregen skymningsfågel och i den lyhörda timmen kunde vi se dem då och då dra fram i kanten av mossen.

Men visst var vi extra fokuserade på nattskärorna och deras eventuella låtande. Vi fick vänta till ca 22.²⁵ innan vi kunde få höra den första ”skärnan”, men kort tid därefter hördes ytterligare två surrande fåglar. En av dem hördes från smålandssidan, men den flitigaste höll till längst i väster. Det var dock så att ingen av nattskärorna kom oss helt nära, så försök gjordes att tillkalla deras uppmärksamhet. Snabba rapp mot stövlskafet kan ibland bidra till nattskärans nyfikna närmande. Dock inte denna gång.

I samband med att vi avslutade vår sittning ute på myrkomplexet, passade en buskskvätta på att avleverera flera omgångar gnistrande flöjttoner.

Janne Johansson

De vilda blommornas dag – söndagen den 16 juni

Det var elfte gången sedan starten 2002 som vi i samarbete med Svenska botaniska föreningen genomförde detta samnordiska arrangemang. Från den gamla sågen i Tock-



arp vandrade vi längs brukningsvägen, förbi den ståtliga linden, bort mot kattfotslokalen. Första uppgift var givetvis att kolla hur kattfoten mädde. På stenen där den växer fanns sex stänglar i blom. På den artrika ängen blommade också Jungfru Marie nycklar, granspira, slättergubbe, revfibbla och svinrot. Åtskilliga starrarter som blek-, har-, grå-, hirs-, flask- hund- och pillerstarr demonstrerades också. Nere i det blöta



partiet närmast Stensån fanns dikeslänke, bitterpilört och brunskära. Och just utanför tagträdsstängslet den enorma bladrossetten av skunkkalla. Bladen blir meterlånga och ett par decimeter breda.

Zigge

Cykelexkursion - torsdag den 27 juni

I programpresentationen stod det ”cykelexpedition” och expedition kan enligt *Ord att förklara* betyda ”längre färd i ett visst syfte (exv. forskning)”. Ja, vi var 8 personer som var beredda på det och samlades på Nettos parkering. Ett syfte var att fortsätta där vi förra året blev avbrutna på grund av vädret, nämligen i Harbäckshult. När vi omsider hade trampat eller gått (det finns de som har elmotor) upp för den svettiga Ängel-



Finsk fingerört, Potentilla intermedia. Första fyndet i kommunen!

Foto: Perry Vigelsbo

holmsbacken och nådde Klippebygget, anslöt Jonny Lindström och Lena Juliusson vid ”mjölkaboret”. De hade varskotts att vi skulle ta den vägen, så de slapp uppförs-



backe två gånger. Sen bar det av neråt väg 114 till Harbäckshult med hela gänget och sen in mot Stivelsmosse.

Några längre eller kortare stopp blir det alltid och då passar Janne på att ha lite ”läxförhör”. Deltagarna får något forskande i blicken när han sträcker fram en växt och adepterna ser ofta ut som frågetecken, men alltid är det någon som har svaret på växtens svenska namn och ibland även det vetenskapliga. Vi blev bekanta med vackra åkerväddsplantor, mårar av olika slag, som vitmåra, stenmåra och stormåra samt finsk fingerört (ny för kommunen) på liten skogsväg och olika gräs. Nu var vi på väg mot Ramnekärr, men tog av in på en skogsväg som ledde ner till Ljungaskog. Förutom att forska på växter, lyssnade vi också efter fåglar, men denna kväll hördes inte många. Häckningstiden är ju förbi och då avtar det intensiva flöjtandet som hörs på våren. Dock hörde vi lövsångare, trädgårdssångare, gransångare, nötskrika, gulspurv och någon mer. Sista anhalt var Holmasjön, som brukar hysa brun kärrhök, sävsparv och rörsångare, men de hade lagt för kvällen. Men bland nässlor och hundkex kunde vi hitta flera ex. av grönvit nattviol.

Lennart Persson

Stensmyr och Vårsjön – torsdagen den 18 juli

Kvällens exkursion hade fått namnet ”Sommarnattens leende”. Kanske lite på skoj. Men Pär och jag hade tänkt att fokus denna gång än mer skulle läggas på upplevelser, kanske med inslag av verbal sådan i form av naturlyrik.

I den ljumma kvällsvinden vandrade ett sällskap på 11 personer ut till det mäktiga dråget på Stensmyr, fyllt av myrliljornas tusentals stänglar. Vi bockade på ryggarna, vi insöp de djupt gulfärgade blommornas starka skönhet, vi uppmärksammade de avvikande, orangea ståndarknapparna. När ståndarsträngarna granskades i lupp såg vi också mängderna med gulluddighet! Tänk så man kan se ut.

De nedre blommorna på stänglarna hade nu vissnat, de mellersta stod i sin prakt, medan de översta ännu bara var i knopp. Uppblandat med årets stänglar fanns också fjolårets grå eminenser! Där stod de bara, påminnelserna om tid som varit, om långsam förgängelse, om färdiglevt liv.

Den gångna sommaren hade torkat ut mossens höljor. I kanterna av höljan lyste vitagen, men nere i höljans mitt fanns rödfärgade bladskäft och blad försedda med purpurröda körtelhår (tentakler). Körtlarna stoltserade med klibbig, riklig slemavsöndring. Vi tog upp någon planta och beskådade, luppen kom åter väl till pass. Fastnar här någon mygga eller myra kommer även övriga körtelhår att efter något dygn böjas samman över bytet. Några blåvingar försökte gäcka oss kameramän. Vitmossorna visade sina olika ”ansikten”. Våra steg vände tillbaka över mosskanten. Vi bilade den knappa kilometern bort till Osbäckens utlopp vid Vårsjöns östra strand.

Vinden växlade mellan måttlig och frisk. Några fisktärnor behärskade lufrummet, vi såg de under 1940-/50-talen introducerade kanadagässen. Drillsnäppan hör till våra sjöstränder och är väl representerad vid Vårsjön, visst är det svårt att undgå dess



drillande framfart över vattenytan. Men det var också dags för matsäcken. Det blev fikasnack. Men mat kan tysta mun. En Harry Martinssonbetraktelse viskade i takt med vinden.

Vårt bidrag till Helgeå börjar här. Värsljön, Osbäcken. En ”skog” med notblomsterstänglar har rest sig ur vikens vatten. I det låga vattenståndet växer många av Lobelia växtens rosetter nästan som om de var uppe på land. Vita kalkar, vita noter...

Ibland kan man glömma alla namn som slängs ut i luften. Ärtstarr, dysäv, brunag, braxengräs. Det rullar något över sjöbotten. Handen griper tag. Det är hårt, knottrigt. På vissa håll ligger drivor med dessa bollar. Som ur handen ... *Nostoc zetterstedtii*. Andra är mer mänskliga med det verbala. Sjöhjortron. Att rulla sjöhjortron i sin hand.

Janne Johansson



Myrtilja, Narthecium ossifragum

Småsileshår, Drosera intermedia



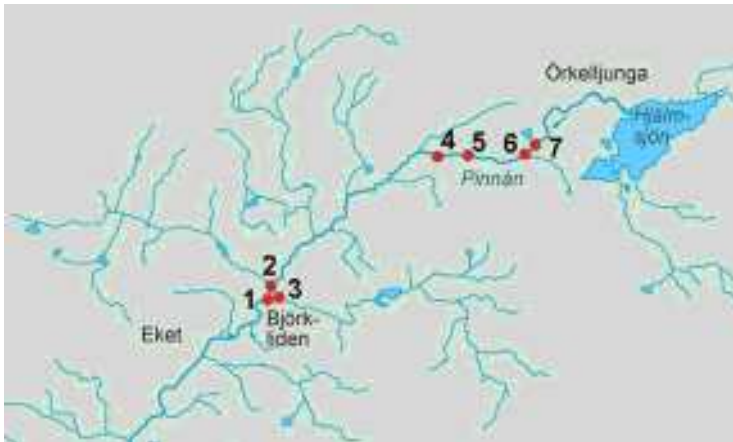
Notblomster, Lobelia dortmanna

Foton: Perry Vigelsbo

Elfiske i Pinnån 2012

Sammanfattning

I Pinnån har det under 2008 och 2009 utförts fiskevårdsåtgärder på områden som tidigare varit påverkade av dikningsarbeten och omgrävningar. Åtgärderna har syftat till att återställa vattendragen till en mer naturlig ekologisk och hydrologisk funktion. Detta har utförts genom tillföra sten och blockmaterial i åfåran samt öka beskuggningen med trädplanteringar. Områden där fiskevårdsåtgärder har utförts är uppströms Eket vid Björkliden (2008), ned och uppströms Ekholmsbron, vattenverket samt en kortare sträcka uppströms kommunens reningsverk (2009). Dessa åtgärder har utförts för att förbättra förhållandena för strömlevande fiskarter som elritsa, sandkryppare, nejonöga och öring. Framför allt för öringen som är beroende av en strömvattenbiotop med sten och block för sin lek och uppväxt.



Karta 1. Översiktskarta över Pinnån med markerade elfiskelokaler L1 – L7, undersökta 2009, 2010 och 2012.

För att följa upp utvecklingen av fiskfaunan i Pinnån i anslutning till utförda åtgärder har sju lokaler undersökts med elfiske under 2009, 2010 och 2012. Två lokaler var belägna uppströms Eket vid Björkliden, en lokal i Flinkabäcken, en lokal vid Ekholmsbron, en lokal vid vattenverket samt två lokaler uppströms reningsverket. Lokalerna vid Björkliden fiskades även 2008, i anslutning till att åtgärderna utfördes. På områden som biotopåtgärdades under 2009 utfördes elfisket dels före (2009) och dels efter åtgärd (2010, 2012). De arter som registrerades var abborre (*Perca fluviatilis*), elritsa (*Phoxinus phoxinus*), gädda (*Esox lucius*), mört (*Rutilus rutilus*), nejonöga (*Lampet-*

ra sp.), sandkryppare (*Gobio gobio*), signalkräfta (*Pasifastacus leniusculus*), ål (*Anguilla anguilla*) och öring (*Salmo trutta*). Vid fisket 2012 förekom sandkryppare på lokalerna vid Björkliden. Öring registrerades på fem lokaler 2012, högst täthet på lokaler som restaurerades under 2008 samt i Flinkabäcken som är opåverkad. Öring saknades på två lokaler, vattenverket och uppströms reningsverket.



Den nygrävda åsträcka vid Flinkabäckens utlopp har försetts med nya stenar.

Resultatet från lokalerna vid Björkliden indikerar att åtgärderna under 2008 har gett en positiv effekt på fiskfaunan med fler arter, högre fisktäthet och högre täthet av äldre öring. Täthet och förekomst av öring var dock låg på områden som biotopåtgärdades 2009. Vid Ekholmsbron och vattenverket var tätheten av öring betydligt högre vid fiskena 2009 och 2010 jämfört med 2012. I tid för elfisket 2012 var reningsverkets biobädd ur funktion, vilket har medfört att utgående vatten var sämre renat än det ska vara. Vid vattenverket var också syrgashalten låg. Detta kan förklara frånvaro av öring på denna lokal 2012 och låg täthet vid Ekholmsbron.

Inledning

Denna undersökning utgör en uppföljning av fiskevårdsåtgärder utförda 2008 och 2009. Åtgärder som har utförts är utplacering av sten och block samt trädplantering på en tidigare öppen omgrävd sträcka vid Björkliden (2008). Under 2009 har motsvarande biotopåtgärder utförts upp- och nedströms bron vid Ekholm, nedströms vattenverket

och uppströms kommunens reningsverk. Dessa åtgärder kommer på sikt att gynna fiskfaunan i Pinnån, då en mer varierande bottenstruktur har återskapats.

Resultatet av årets undersökning ger även information om vattendragets nuvarande status som biotop för strömlevande arter som elritsa och öring, samt tjänstgör som kunskapsunderlag för framtida vatten- och fiskevårdsåtgärder.

Fiskfaunan, där förekomst respektive avsaknad av olika fiskarter och årsklasser, ger ett mått på vattnets miljöförhållanden under motsvarande period som fisken uppehållit sig i det aktuella vattenområdet (Eklöv 1998).

På uppdrag av Länsstyrelsen i Skåne har Eklövs Fiske och Fiskevård utfört denna undersökning. Denna rapport redovisar förutsättningar, resultat och slutsatser avseende detta arbete.



Anders Eklöv sköter den strömförande elektroden och Johannes Pålsson assisterar med en extra håv.

Material och metoder

Elfiske utfördes i Pinnån på två lokaler den 20 augusti 2008, sju lokaler den 12-14 augusti 2009, sju lokaler den 16-18 augusti 2010 och sju lokaler den 6-7 september 2012. Undersökningen har utförts av Eklövs Fiske & Fiskevård. Anders Eklöv har utfört sammanställning och utvärdering.

De lokaler som undersöktes 2009, 2010 och 2012 var 1. Pinnån, Björkliden, 2. Pinnån, uppströms Flinkabäckens utlopp, 3. Flinkabäcken, 4. Pinnån, Ekholmsbron, 5. Pinnån, vattenverket, 6. Pinnån, uppströms reningsverket, 7. Pinnån, Lycksta (karta 1, tabell1).

Lokal 1 och 2 undersöktes för uppföljning av åtgärder som utfördes 2008. Lokal 3, Flinkabäcken har en opåverkad vattenbiotop, vilken utgör referens. Lokal 4 - 6 undersöktes för uppföljning av åtgärder som utfördes 2009. Lokal 7 är belägen inom ett område som inte har biotopåtgärdats.

Elfisket utfördes kvantitativt, på en sträcka av 20 - 34 m och genomfördes enligt rekommenderad metod från Fiskeriverket och Naturvårdverkets miljöhandbok (Degerman & Sers 1999, Naturvårdsverket 2002). Ett bensindrivet elaggregat av märket Luga, 200 volt användes. Fisken som fångades samlades in efter varje avfiskning och förvarades i backar. Efter avfiskningarna på varje lokal längdmättes och vägdes all fisk. Före mätning bedövades fisken med Benzokainum.

Fångsteffektivitet och täthet av fisk beräknades med elfiskeregistrets datablad. På varje lokal mättes bredden, medel- och maxdjup, beskuggning, strömhastigheten samt typ av bottensubstrat (tabell 1). Foto togs av varje lokal. Vattenprov togs för analys av pH och konduktivitet. Vid jämförelse av fisktäthet från tidigare år samt med andra år, har elfiskedata från Skånska vattendrag använts (Eklöv 2005, 2009, 2010, Elfiskeregistret 2012).

Resultat

De arter som registrerades 2008 var elritsa, gädda, ål och öring (tabell 2). Vid fisket 2009 fångades abborre, elritsa, gädda, nejonöga, sandkrypare, signalkräfta, ål och öring (tabell 3). Vid fisket 2010 fångades elritsa, gädda, nejonöga, sandkrypare, signalkräfta, ål och öring (tabell 4). Vid fisket 2012 fångades abborre, elritsa, gädda, mört, nejonöga, sandkrypare, signalkräfta, ål och öring (tabell 5). Antalet arter per lokal varierade mellan 1 till 6, vanligast var elritsa som förekom relativt rikligt på samtliga lokaler (tabell 2, 3, 4, 5, 6). Tätheten av öring varierade betydligt mellan de undersökta lokalerna, högst täthet registrerades på de nedre lokalerna vid Björkliden och i Flinkabäcken (tabell 3, 4, 5). På de övre lokalerna belägna uppströms reningsverket (lokal 6 och 7) saknades årsungar av öring och äldre öring förekom sparsamt vid fisket 2009, 2012 (tabell 3, 4, 5). Vid fisket låg vattentemperaturen på 12,1 - 15,1 °C. Konduktiviteten mättes till 12,6 - 18,2 mS/m och pH till 6,6 - 7,0.



Abborre, Perca fluviatilis

Lokal	Längd	Bredd	Medeldjup	Maxdjup	Substrat
Pinnån, Björkliden	20	6,8	0,30	0,50	Sten, block
Pinnån, uppströms					
Flinkabäcken	25	9,3	0,35	0,40	Sten, block
Flinkabäcken	27	2,4	0,15	0,30	Sten, block
Pinnån, Ekholmsbron	34	5,8	0,25	0,45	Sten, block
Pinnån, vattenverket	27	6,2	0,30	0,45	Sten, block
Pinnån, reningsverket	25	6,8	0,35	0,60	Sten, sand
Pinnån, Lycksta	30	6,0	0,20	0,30	Sten, block

Tabell 1. Längd, åbredd, medel- och maxdjup i meter samt dominerande substrat på elfiskelokalerna 2012.



Sandkrypare, *Gobio gobio*

Lokal	öring		elritsa	Gädda	Ål	Täthet tot
	0+	>0+				
Pinnån, Björkliden	26,9	3,3	3,3			33,5
Pinnån, uppströms						
Flinkabäcken	5,2	0	6,8	1,1	0,4	13,5

Tabell 2. Beräknad täthet (antal/100 m²) för öring (0+ anger årsungar, >0+ anger äldre fisk), elritsa, gädda och ål vid 2008 års elfiske.



Gädda, *Esox lucius*

Lokal	1a	1b	2	3	4	5	6	7	8
	0+	>0+							
Pinnån, Björkliden	41,9	9,9		12,8				1,1	4,6
Pinnån, uppströms									33,5
Flinkabäcken	15,5	0,4	2,5	15,0		0,4	0,9	0,6	
Flinkabäcken	25,2	20,1		4,9					
Pinnån, Ekholmsbron	0,7	8,6		34,6				0,5	0,5
Pinnån, vattenverket	1,3	8,6		27,9					
Pinnån, reningsverket		0,6	2,4	14,0	1,2				0,6
Pinnån, Lycksta									28,5

Tabell 3. Beräknad täthet (antal/100 m²) för 1. öring (0+ anger årsungar, >0+ anger äldre fisk), 2. abborre, 3. elritsa, 4. gädda, 5. nejonöga, 6. sandkrypare, 7. signalkräfta, och 8. ål vid 2009 års elfiske.

Lokal	1a	1b	2	3	4	5	6	7
	0+	>0+						
Pinnån, Björkliden	11,3	8,9	13,2				2,2	1,1
Pinnån, uppströms								
Flinkabäcken	1,7	1,7	12,3	1,7	0,9	0,4	1,3	
Flinkabäcken	0	27,9	1,5					
Pinnån, Ekholmsbron	1,4	10,3	69,4				1,5	
Pinnån, vattenverket		1,3	66,9	0,6				2,0
Pinnån, reningsverket			23,8	0,6				
Pinnån, Lycksta			27,8					

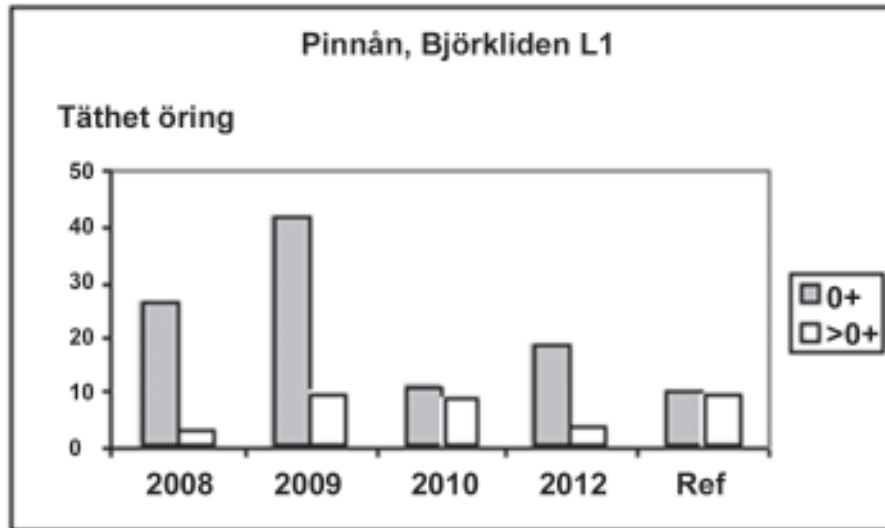
Tabell 4. Beräknad täthet (antal/100 m²) för 1. öring (0+ anger årsungar, >0+ anger äldre fisk), 2. elritsa, 3. gädda, 4. nejonöga, 5. sandkrypare, 6. signalkräfta och 7. ål vid 2010 års elfiske.

Lokal	1a	1b	2	3	4	5	6	7	8	9
	0+	>0+								
Pinnån, Björkliden	18,8	3,7	13,2	9,3			1,5	3,3		0,7
Pinnån, uppströms										
Flinkabäcken	1,9	1,7	0,4	3,0	0,4		0,4	3,5		
Flinkabäcken	6,2	10,8			1,5					
Pinnån, Ekholmsbron		0,5		61,2	0,5					
Pinnån, vattenverket				68,1	1,6					0,6
Pinnån, reningsverket				44,0	0,6	0,6				
Pinnån, Lycksta		0,6		25						

Tabell 5. Beräknad täthet (antal/100m²) för 1. öring (0+ anger årsungar, >0+ anger äldre fisk), 2. abborre, 3. elritsa, 4. gädda, 5. mört, 6. nejonöga, 7. sandkrypare, 8. signalkräfta och 9. ål vid 2012 års elfiske.

Vattendrag	PinnånFlinkabäcken Pinnån						
Lokal	1	2	3	4	5	6	7
Antal arter	5	6	2	3	3	45	2
Individtäthet	37	11	19	62	70	141	26
Biomassa	588	321	425	948	1191	0	142
Täthet, öring	22	4	17	1	0	0	1
Biomassa, öring	492	265	298	57	0	0	73

Tabell 6. 1. Pinnån, björkliden, 2. Pinnån, uppstr. Flinkabäcken, 3. Flinkabäcken 4. Pinnån, Ekholmsbron, 5. Pinnån, vattenverket, 6. Pinnån reningsverket och 7. Pinnån, Lycksta.

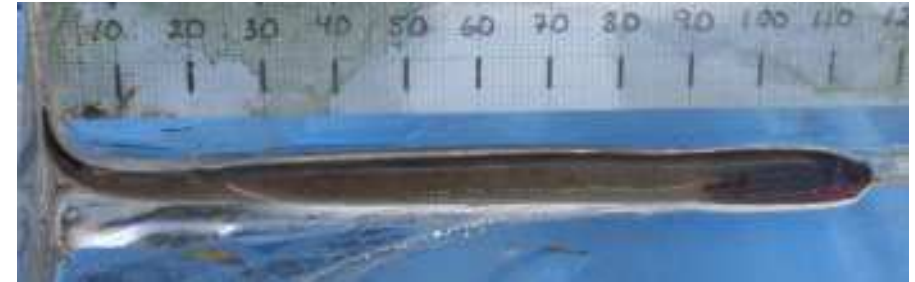


Figur 1. Täthet av öring (antal/100 m²) vid elfiske i Pinnån vid Björkliden (lokal 1) 2008-2012. 0+ anger årsungar, >0+ anger äldre fisk. Ref. anger elfiskeregistrets jämförvärde för stationär öring i Skånska vattendrag, vattendragsbredd 4 – 8 m (Elfiskeregistret 2010).

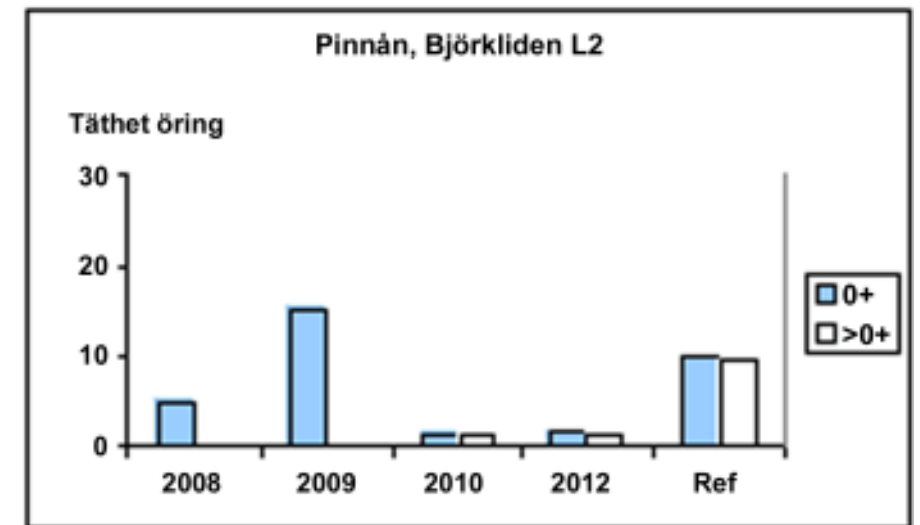


Öring, *Salmo trutta*

Lokalerna vid Björkliden var belägna på områden vilka biotopåtgärdades under 2008, då ett första elfiske utfördes. Vid jämförelse med fisket 2008 var tätheten av öring högre 2009, ett år efter åtgärd (figur 1, 2). Vidare var antalet arter högre på bägge lokalerna 2009, 2010 och 2012 (Tabell 2, 3, 4, 5). Vid fisket 2010 och 2012 var tätheten av äldre öring motsvarande som vid fisket 2009 medan tätheten av årsungar var lägre (figur 1, 2).

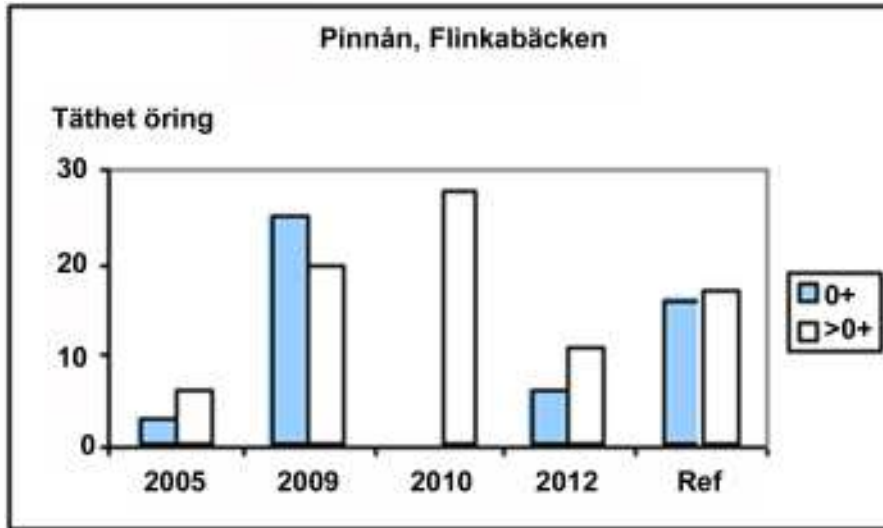


Nejonöga, *Lampetra* sp.



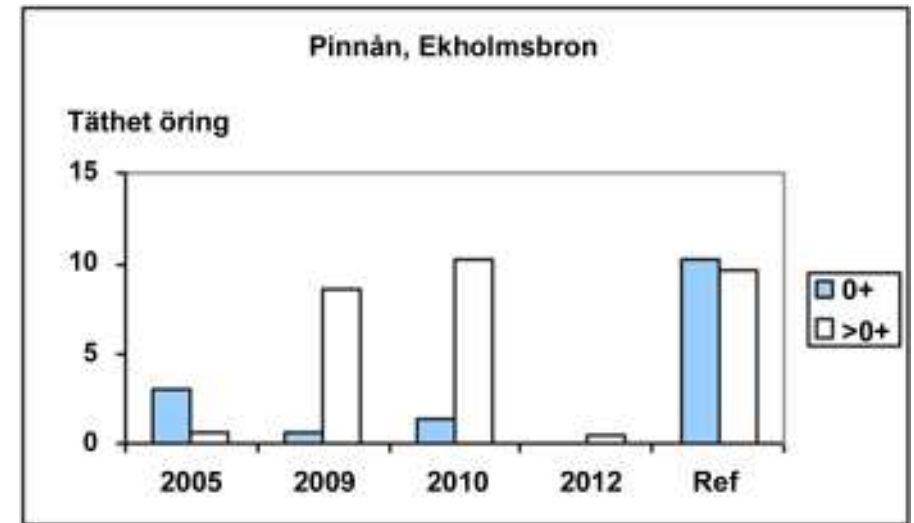
Figur 2. Täthet av öring (antal/100 m²) vid elfiske i Pinnån vid Björkliden (lokal 2) 2008-2012. 0+ anger årsungar, >0+ anger äldre fisk. Ref. anger elfiskeregistrets jämförvärde för stationär öring i Skånska vattendrag, vattendragsbredd 4 – 8 m (Elfiskeregistret 2010).

Lokalen i Flinkabäcken är belägen på en strömbiotop med låg påverkansgrad. Tätheten av öring var vid fisket 2009 hög, betydligt högre jämfört med en tidigare undersökning, 2005, och i nivå med Elfiskeregistrets jämförvärde (Eklöv 2005, figur 3). Vid fisket 2010 fångades inga årsungar av öring, medan tätheten av äldre öring var hög (figur 3). Vid fisket 2012 förekom både årsungar och äldre öring.



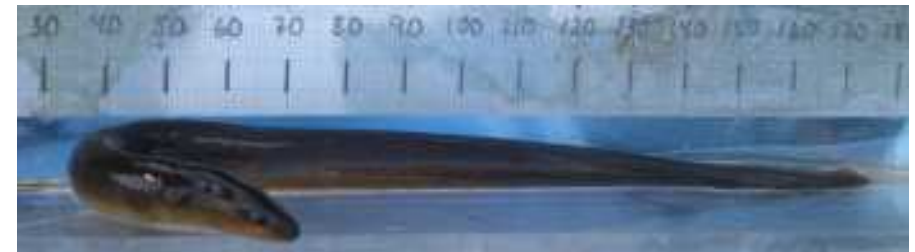
Figur 3. Täthet av öring (antal/100 m²) vid elfiske i Flinkabäcken 2005-2012. 0+ anger årsungar, >0+ anger äldre fisk. Ref. anger elfiskeregistrets jämförvärde för stationär öring i Skånska vattendrag, vattendragsbredd 2 – 4 m (Elfiskeregistret 2010).

Vid Ekholmsbron, lokal 4, erhöles rikligt med äldre öring 2009 och 2010, betydligt högre jämfört med en tidigare undersökning (2005) och i nivå med Elfiskeregistrets jämförvärde (Eklöv 2005, figur 4). Vid fisket 2012 fångades endast äldre öring och i låg täthet (figur 4). Tätheten av årsungar var däremot låg vid samtliga fisken. Tätheten av öring var något högre, vid fisket 2010, ett år efter utförda biotopåtgärder (tabell 3, 4, figur 4).

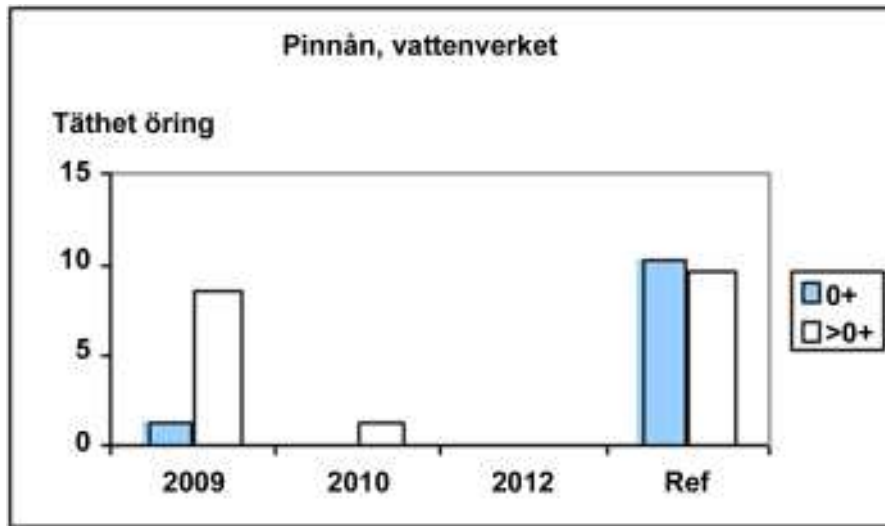


Figur 4. Täthet av öring (antal/100 m²) vid elfiske i Pinnån vid Ekholmsbron 2005-2012. 0+ anger årsungar, >0+ anger äldre fisk. Ref. anger elfiskeregistrets jämförvärde för stationär öring i Skånska vattendrag, vattendragsbredd 4 – 8 m (Elfiskeregistret 2010).

Vid vattenverket, lokal 5, erhöles rikligt med äldre öring 2009 och i nivå med Elfiskeregistrets jämförvärde (figur 5). Vid fisket 2010 fångades endast äldre öring och i låg täthet, vid fisket 2012 fångades ingen öring (figur 5). Vid fisket 2012 luktade det tydligt av avloppsvatten och prov togs för analys av syrgashalt, vilken var mycket låg och mättes till 5,8 mg/l. Vid kontakt med vattenvårdsförbundet efteråt, meddelades det att reningsverkets biobädd inte har fungerat och utgående avloppsvatten har ej varit renat som det ska vara. Detta kan förklara frånvaro av öring vid fisket 2012.



Ål. *Anguilla anguilla*



Figur 5. Täthet av öring (antal/100 m2) vid elfiske i Pinnån vid vattenverket 2005-2012. 0+ anger årsungar, >0+ anger äldre fisk. Ref. anger elfiskeregistrets jämförvärde för stationär öring i Skånska vattendrag, vattendragsbredd 4 – 8 m (Elfiskeregistret 2010).

Diskussion

Resultaten indikerar en positiv utveckling av fiskfaunan på områden som har restaurerats under 2008. Inom dessa områden har sten och block tillförts för att förbättra örings lekplatser och ståndplatser. Antalet arter var rikt och tätheten av äldre öring var högre efter åtgärd. Tätheten av årsungar var vid fisket 2010 lågt på samtliga lokaler, vilket indikerar på allmänt dåliga förhållande för den mindre öringen. Sommaren 2010 var ovanlig torr och varm, detta kan ha medfört ökad konkurrens och predation från äldre öring. För de områden som restaurerades 2009 finns ingen tydlig förändring i fiskfaunas sammansättning efter åtgärd. För lokalen vid Ekholmsbron (lokal 4) var öringtätheten marginellt högre 2010. För de andra lokalerna, vattenverket (lokal 5) och uppströms reningsverket (lokal 6) var tätheten av öring lägre 2010 jämfört med 2009. Den varma och torra sommaren 2010 kan ha påverkat resultatet negativt. Under 2012 påverkades området nedströms reningsverket negativt av bristfällig rening av utgående vatten från reningsverket. Detta kan förklara frånvaro av öring vid vattenverket och låg täthet vid Ekholmsbron.

Totalt erhöles 9 olika arter vid fisket 2009, 2010 och 2012, varav elritsa och öring var vanligast förekommande. Ål förekom på tre lokaler 2009, på två lokaler 2010 och på en lokal 2012, arten är rödlistad, och tas upp i gällande svenska rödlista som akut hotad (CR) (Gärdenfors 2010). Sandkrypare som är en relativt ovanlig art för regionen fånga-

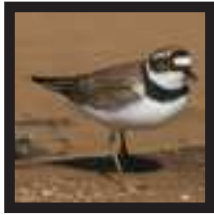
des inom området som restaurerades under 2008. Nejonögon tillhör gruppen rundmunnar, som är broskfiskar och anses vara primitivare än benfiskar. Genetiska undersökningar under senare tid antyder ett nära släktskap mellan bäcknejonöga (*Lampetra fluviatilis*) och flodnejonöga (*Lampetra planeri*), så nära att de kanske bör räknas som samma art (Degerman, Magnusson, Sers 2005). De två arterna (formerna) är dessutom mycket svåra att skilja åt i fält. Därför har enbart släktnamnet nejonögon (*Lampetra sp.*) angivits i denna rapport. Nejonöga registrerades på en lokal vid Björkliden och i Flinkabäcken.

För att kunna klargöra vilken påverkan de utförda åtgärderna har på fiskfaunan i området är det därför viktigt att elfiske även utförs kommande år. Vidare är det viktigt att följa upp lokalerna som är belägna nedströms reningsverket som en kontroll av vattenkvaliteten i Pinnån. Vid kommande uppföljning förväntas högre tätheter av öring, då utförda åtgärder kommer att få effekt på öringens hela livscykel, från lek, kläckning till yngel.

Anders Eklöv

Referenser

- Degerman, E. & Sers, B. 1999. Elfiske. Standardiserat elfiske och praktiska tips med betoning på säkerhet såväl för fisk som fiskare. Fiskeriverket information 1999:3.
- Degerman, E. Magnusson, K. Sers, B. 2005. Fisk i skogsbackar. Levande skogsvatten. Världsnaturfonden (WWF). 31s.
- Elfiskeregistret, Fiskeriverket 2009. www.fiskeriverket.se
- Eklöv, A. 1998. The distribution of brown trout (*Salmo trutta L.*) in streams in southern Sweden. Doctoral thesis. Department of Ecology. Lund University.
- Eklöv, A. 2005. Fiskevårdsplan för Pinnån. Rapport Eklövs Fiske och Fiskevård. 77s.
- Eklöv, A. 2009. Uppföljning av fiskevårdsprojekt i Pinnån 2009. Rapport Eklövs Fiske och Fiskevård. 11s.
- Eklöv, A. 2010. Uppföljning av fiskevårdsprojekt i Pinnån 2010. Rapport Eklövs Fiske och Fiskevård. 12s.
- Gärdenfors, U. (red.) 2010. Rödlistade arter i Sverige 2010. ArtDatabanken, SLU, Uppsala.
- Naturvårdsverket 2002. Elfiske i rinnande vatten. Version 1:3, 020620. Naturvårdsverkets handbok för miljöövervakning. 27s.



Vårens och sommarens fågelobsar

(16/4-15/8)

En för kommunen ny art har rapporterats; brandkronad kungsfågel. Förmodligen är arten förbisedd. Kungsfågeln håller ofta till högt uppe trädkronorna och är svåra att få syn på. Den brandkronade kungsfågeln har ett lite snabbare och mer svirrande läte men torde ändå vara svår att skilja från vår inhemska art.

Lommar / doppingar / pelikanfåglar / andfåglar

Storlom - 1 par Fedingesjön 21/4 och 1/5 (PC), 1 par Store sjö 1/5 (KAJ), 1 ex Lärkesholms-sjön 7/5 (BH). 10 ad i flock, 1 par med 1 IK, 1 IK Vårsjön 11/8 (BH). Vardera 1 unge från 2 av paren blev det alltså i Vårsjön innevarande år. **Smådopping** - 1 ex Hjelmjön 20/4 (PC, LP, BH, m.fl.), 1 ex Flinka sjö 25/4 (LP). **Svarthalsad dopping** - 2 par Hjelmjön 5/5 (PC, BH). **Storskarv** - 20 ex förbiflygande Vårsjön 21/4 (PC, JO). **Knölsvan** - 1 ex Vårsjön 16/4 (LS), 1 ex Hjelmjön 20/4 (PC, BH, LP), 2 ex Hjelmjön 23-28/4 (BH), 2 ex Vårsjön 27/4 (BH), 1 ex Fedingesjön 1/5 (PC). **Vitkindad gås** - ca 100 ex str Hjelmjön 14/4 (JJ), 90 ex str NO Vårsjön 17/4 (LP), 200 ex str N Ö-a 9/5 (BH), 1200 ex str NO St. Kjällstorp 13/5 (BH), 300 ex str Höjholm 13/5 (JL), 2000-3000 ex str (G-a Hallandsvägen) Örkellunga 19/5 (LP, EPe, JJ), 80 ex str Hjelmjön 21/5 (JJ). **Bläsand** - 1 ex hanne förbiflygande Hjelmjön 17/4 (JJ, HWi). **Snatteband** - 2 par Hjelmjön 16/4 (PC, LP). **Skedand** - 1 par Hjelmjön 19/4 (EPe, JJ). **Vigg** - 26 ex Hjelmjön 5/5 (PC, BH), 16 ex Vårsjön 9/5 (BH). **Bergand** - 2 par Hjelmjön 5/5 (PC, BH). **Ejder** - 2 ex honor Hjelmjön 16/4 (PC), 270 ex str Lillgården Harbäckshult 16/4 (PC), 6 ex Hjelmjön 16/4 (PC), 1 ex hanne Köphultasjön 17/4 (PC), 4 ex Vårsjön 16-17/4 (LP, LS), 1 par Vårsjön 18/4 (JJ, EPe), 2 par Vårsjön 21/4 (JO, PC). **Sjöörr** - 13 ex Hjelmjön 16/4 (BH, PC, LP), 1 ex hona Vårsjön 27/4 (BH). **Knipa** - 20 ex Hjelmjön 16/4 (PC). Inte så vanligt med större ansamlingar av knipa. **Salskrake** - 1 ex hona Hjelmjön 16/4 (BH, PC).

Rovfåglar / hönsfåglar / tran- och rallfåglar

Bivråk - 1 ex Vårsjö 3/7 (JJ, LP), 1 ex Västrarp 5/8 (BH). **Brun kärrhök** - 1 ex hona Långasjön 26/4 (BH), 1 par Holmasjön 26/4 (LP), 1 par Långasjö 27/4 (KAJ), 1 ex hanne Gårdssjön 23/5 (JJ), 1 ex Svenske myr 5/6 (ÖN-exk.), 1 ex hanne S. Össjö 6/7 (KAJ), 1 ex Ljungaskog 14/7 (JO), 1 ex hona Holmasjön 17/7 (LP). **Duvhök** - 1 ex Vårsjön 27/4 (BH), 1 ex hanne Lillgården Harbäckshult 27/4 (PC), 1 ex Lönsjöholm 28/4 (BH), 1 ex funnen död Skrikamyren 15/5 (JJ), 1 ex Ö. Flinka 24/7 (LP), 1 ex V. Flinka 9/8 (LP). **Fiskgjuse** - 1 ex Köphultasjön 30/5 (JJ, LP), 1 par Köphultasjön 7/8 (JJ, LP), 1 par med 3 IK Vårsjön



7/8 (JJ, LP, BH). Paret i förstnämnda sjö fick inte ut några ungar. (JJ, LP). **Tornfalk** - 1 ex Ö-a 16/4 (LS), 1 par Ringbo Gård 18/4 (LP), 1 par V. Flinka 25/4 (LP), 1 ex Skåneporten 30/4 (JJ), 1 ex Svenske myr 1/5 (JJ), 1 ex V. Flinka 8/5 (LP), 1 par V. Flinka 25/6 (LP), 1 ex Ljungaskog 11/7 (BH), lyckad häckning i kanten av Store sjö, N. Össjö med 3 flygga ungar (KAJ), 1 par V. Flinka 17/7 (LP), 4 ex Ö. Flinka 17/7 (LP). Är nog tecken på att dessa 4 ex rör sig om en lyckad häckning i området. **Lärkfalk** - 1 par Svenske myr 23/5 (JJ), 1 ex Svenske myr 1/6 (JJ), 2 ex Svenske myr 8/6 (BH). **Orre** - 1 tupp Stens myr 20/4 (EPe, LM, ED), 5 tuppar, 2 honor Flåssmyr 21/4 (PC), 1 tupp Svenske myr 22/4 (JJ), 1 tupp Liamyren 27/4 (KAJ), 1 tupp Smörmyr 27/4 (LP), 5 tuppar Svenske myr 1/5 (JJ), 3 tuppar Svenske myr 30/5 (JJ, LP), spel hördes från Liamyren 1/6 (KAJ). **Tjäder** - 1 tupp, 1 hona 16/4 (EPe, VR), 1 hona Jännaholm 16/4 (KAJ), 2 ex Ö-a 17/4 (JJ, HWi), 1 hona Eket 29/4 (EPe), 1 hona Eket 13/5 (TW), 3 honor Svenske myr Smålandssidan 5/8 (KAJ). **Rörhöna** - 1 ex Rya Gofbana 20/4 (PC), 1 ex Harbäckshult 20/4 (PC), 1 ex Hjelmjön 26/4 (BH), 1 ex Håleryd 26/4 (LP), 1 ex Holmasjön 8/5 (LP). **Trana** - par med unge Lemmeshult 11/8 (JJ, EPe), 1 par med unge Trulsabygget 19/6 (KJo).

Vadarfåglar / måsfåglar / duvor / gökar / ugglor

Strandskata - 1 ex str Lillgården Harbäckshult 15/4 (PC), 1 ex förbiflygande Ekorrstigen Ö-a 7/5 (BH), 2 ex Ö-a ip 17/7 (LP), 4 ex Ö-a ip 24/7 (JO), 3 ad, 2 IK Ö-a ip 25/7 (BH). **Mindre strandpipare** - 1 ex Ö-a 15/4 (PC). Första obs. 2 par Krohns damm Ö. Flinka 25/4 (LS), 1 ex Krohns damm 16/5 (BH), 3 ex Bergbrottet Ekholm 18/6 (LP). Mossar som Smörmyr och Flåssmyr, plus Bergbrottet i Ekholm verkar vara artens starka fästen nu när Industriområdet blivit för bebyggt och förbuskat, även om det saknas aktuella obsar från Flåssmyr. **Tofsvipa** - Säkra lokaler för arten i kommunen är Krängelbygget, S. Össjö, V. Flinka, Ö. Flinka, Långalt, Smedult, Lemmeshult. Vårt nämna, 2 par Krängelbygget 13/5 (BH) och sammantaget 4 par något spridda i olika delar av Smedhult, varav 2 par nära Långaltsgränsen (MGU). **Storspov** - Hela 40 ex på sträck söderut Hjelmjön 19/6 (JJ). Dessutom 1 obestämd spov 18/5 Skånes Fagerhults flygfält (EPe, JJ). **Gluttsnäppa** - 1 ex Hjelmjön 19/5, 22/6, 4/7 (JJ, EPe), 1 ex Vårsjö 3/7 (BH), 4 ex Hjelmjön 13/8 (JJ). Både vår- och höststräck. **Grönbena** - 1 ex Svenske myr 8/5, 24/5 (JJ), 1 ex Svenske myr 26/5 (BH). Fågeln spelade helt kort vid alla tillfällena. **Drillsnäppa** - ex Vårsjön 16/4 (JO). Första obs. **Skrattmå** - 278 ex 23/4 (BH), ca 140 ex 7/5 (JJ, EPe), ca 130 ex 10/5 (LP). Minst 34 IK 16/7 (BH). Alla obsar från Hjelmjön. Antalet par i kolonin rör sig om ca 60. **Havstrut** - 1 ex str Lillgården Harbäckshult 16/4 (PC), 2 ex Vårsjön 2/7 (BH). **Fisktärna** - 2 ex Vårsjön 27/4 (BH). Första obs. 3 par Fedingesjön (PC), minst 4 ex Fedingesjön 26/5 (JJ, PV). **Skogsduva** - 4 ex Lillgården Harbäckshult 17/4 (PC), 1 ex Stens myr 21/4 (BH), 3 ex Ljungaskog 26/4 (LP), 2 ex sj Lönsjöholm 28/4 (BH), 2 ex Lillgården Harbäckshult 1/5 (PC), 1 ex Svenske myr 1/5 (JJ), 2 ex Krängelbygget 13/5 (BH). **Ringduva** - 40 ex Krängelbygget 13/5 (BH). **Turturduva** - 1 ex Höjholm 13/5 (BH). **Gök** - 1 ex Karsatorp 28/4 (BH). Första obs. **Sparvuggla** - 1 ex Porkenahult 22/4 (BH), 1 ex Porkenahult (inte samma lokal) 28/4 (BH). Båda fåglarna "spelade".



Skärrfåglar / seglare / praktfåglar / hackspettar

Nattskärria - 2 ex Svenske myr 24/5 (JJ), 2 ex Långalts myr 24/5 (PC, BK), 2 (3?) ex Svenske myr 30/5 (JJ, LP), 3-4 ex (ink. Småland) Svenske myr 1/6 (JJ), 3 ex (1 i Småland) Svenske myr 5/6 (ÖN-exk.) 4 ex Svenske myr (2 på Smålandssidan) 18/6 (JJ, EPe, LM), 2 (3?) ex Smörmyr 19/6 (BH), 1 ex Store mosse 19/6 (BH), 2 ex S. Össjö 18/7 (KAJ), 1 ex trafikdödad S. Össjö 28/7 (KAJ). **Tornseglare** - Åter 15/5 (BH). Första obs. **Kungsfiskare** - 1 ex Pinnån, Ekholm 4/7 (JO), 1 ex Pinnån Björkliden 12/7 (MB), 1 ex Värnsjön, nära Osbäcken (LTh). **Göktyta** - 1 ex 22/4, 1 ex 1/5, båda Svenske myr (JJ), 1 ex Grytåsa 1/5 (JO), 1 ex Långalt 18/5 (PC), 1 ex Grytåsa 19/5 (JO). **Spillkråka** - 2 i par med ungar i bo Vanås 16/6 (BH). **Mindre hackspett** - 1 ex Pinnå-/Bruketområdet 16/4 (PC), 1 par Pinnå-/Bruketomr. 17/4 och 21/4 (PC), 1 ex Lilla Lärka 17/4 (LP), 1 ex Pinnå-/Bruketområdet 25/4 (LP), 1 ex Ekorrstigen 1/5 (BH), 1 ex Holmasjön 8/5 (LP).

Tättingar

Sånglärka - 4 ex Flygfältet Sk. Fagerhult 18/5 (BH), 1 ex sj S. Össjö 18/5 (BH), 2 ex sj Flygfältet Sk. Fagerhult 20/5 (BH). **Backsvala** - ex Grytåsa 12/5 (JO). Första obs. 2 ex V. Spång (Industriområdet) 1/6 (BH). **Hussvala** - Åter 18/4 (LP). Första obs. **Trädpiplärka** - Åter 25/4 (LS). Första obs. **Forsärla** - Årets första obs gjordes den 15/4 (LS). Artens säkraste fäste är Pinnå-/Bruketområdet. **Svart rödstjärt** - 1 ex sj Ö-a 22/4 (LP). Första obs. 1 ex Ö-a 24/4 (PC), 1 ex rast Bödkaregatan Ö-a 26/4 (BH), 1 ex Ö-a 27/4 (LS), 1 ex sj 6-7/5 Ö-a cetrum (PC), 2 ex sj V. Spång (Industriområdet) 2/6 (LP, MPe). **Rödstjärt** - Åter 22/4 (PC). Första obs. **Buskskvätta** - Åter 26/4 (SN, BH, LP). Första obs. **Stenskvätta** - 1 ex hona Ö-a Industriområde 20/4 (PC), 1 par Skogen 20/4 (BH, PC, LP), 1 ex Värnsjö 21/4 (PC), 1 par Skogen 28/4 (BH), 1 ex S. Össjö 18/5 (BH), 1 par Långalt 18/5 (PC), 1 ex Sjunkamossa 12/7 (BH), 1 par V. Spång (Ö-a Industriomr.) 18/7 (BH). Årligen återkommande lokaler för arten är Långalt, Skogen, Värnsjö, V. Spång (Industriområdet), och Flåssmyr. Från den sistnämnda saknas dock uppgifter från i år. **Ringtrast** - 1 par Skogen 20/4 och 28/4 (BH, PC, LP), 3 ex hannar Lillgården Harbäckshult 27/4 (PC), 1 ex Ö. Flinka 1/5 (LP), 1 ex Grytåsa 1/5 (JO). **Kärrensångare** - 1 ex sj Ö-a, Pinnån, nedan Ringåsen 27/5 (BH). Fågeln hördes på lokalen t.o.m. den 2/6 (BH, PC, LP). **Rörsångare** - 1 ex sj Holmasjön 8/5 (LP). Första obs. **Härmsångare** - 1 ex sj Bruket-området 22/5 (JJ), 1 ex sj Svenske myr 30/5 (JJ, LP), 1 ex sj V. Spång 2/6 (LP, MPe), 1 ex sj Dalen 4/6 (BH), 1 ex sj Hjelmsjö 4/6 (LP), 1 ex sj Ö. Flinka 25/6 (LP). **Årtsångare** - Åter 22/4 (LP). Första obs. **Törnsångare** - Åter 2/5 (KAJ). Första obs. **Trädgårdssångare** - Åter 12/5 (JO). Första obs. **Svarthätta** - Åter 20/4 (PC, JO). Första obs. **Grönsångare** - Åter 9/5 (BH, LP). Första obs. **Brandkronad kungsfågel** - 1 ex sj Ånalt 1-2/6 (DG). Ny art för kommunen, men kanske något förbisedd. **Grå flugsnappare** - Åter 10/5 (LP). Första obs. **Törnskata** - 1 ex Långasjö 11/5 (JL). Första obs. 1 ex Trulsabygget 18/5 (BH), 1 ex S. Össjö 18/5 (BH), 1 ex Sonnarp 18/5 (BH), 1 par Hjelmsjö 1/7 (LP), 1 par Troedstorp 9/7



(BH), 4 ex Bergbrottet Ekholm 24/7 Hä? (LP), 1 ad hona, 2 1K V. Ringarp 29/7 (BH). **Nötkråka** - ex Boalt 29/4 (NN), 1 ex Bjärabygget Sk. F. 6/8 (JJ), 1 ex Värnsjön 10/8 (KAJ). **Hämpling** - 2 ex Grytåsa 12/5 (JO). **Gråsiska** - 20 ex Flåssmyr 21/4 (PC).

Förklaringar

Lokaler skrivna i kursiv stil ligger strax utanför kommungränsen, t ex *Rössjön* och *Sjöaltssjön*. (ad=vuxen, hä=häckning, juv=ungfågel, k=kull, 1k=fjolarunge, pull=nykläckt unge, sj=sjungande, str=stäckande).

Vi tackar alla som rapporterat in sina observationer. Inkomna observationen ligger till grund för sammanställning och status på Örkelljunga kommuns fågelarter; då, nu och för framtiden.

BH	Björn Herrlund	LP	Lennart Persson
BK	Bo Karlsson	LS	Leif Sigbo
DG	David Gustavsson	LTh	Lena Thydén
ED	Eva Davidsson	MB	Magnus Billqvist
EPe	Eva Persson	MGU	Martin Gustafsson
HWi	Håkan Witzell	MPe	Margit Persson
JJ	Janne Johansson	NN	Nils Nilsson
JL	Jesper Linell	PC	Patric Carlsson
JO	John Olandersson	PV	Perry Vigelsbo
KAJ	Kurt Arne Johansson	SN	Seth Nilsson
KJ	Kaj Johansson	TW	Thomas Wallin
KJo	Kristoffer Johansson	VR	Viktoria Rosby
LM	Libeth Magnusson	ÖN	ÖN-Exkursion

Har du något att rapportera? Gör det gärna på vår hemsida!

Alcedo vill ha hjälp av dig att samla in uppgifter om fågelobservationer inom kommunens gränser. Vi vill ha observationer av ovanliga fågelarter för vår kommun, alla arter utanför den tid de normalt förekommer i landskapet, större sträckförekomst, anmärkningsvärt stora flockar, intressanta häckningar, återfynd av ringmärkta fåglar, tidiga vårobsar, sena obsar på hösten eller observationer som du tycker är särskilt notabla. Alla rapporter arkiveras för framtida behov.

Senaste inrapportering före nästa tryckning av Alcedo: 15 nov.

Rapportera dina obsar på vår hemsida www.orkelljunganatur.se eller via Svalan www.artportalen.se/birds/

Orren – har den någon framtid i nv-Skåne?

Under de sista 15 åren har vi i Örkeljungabygdens Natur försökt inventera orrbeståndet i kommunen. 1998 och 1999 var vi ute och lyssnade två år i rad, och år 2008 gjorde vi om insatsen. Resultatet presenterades i Alcedo 2008 nr 3-4.

Stora delar av kommunens orrpopulation var 1998/99 fördelad på de två spellokaler på Flåssmyr och Smörmyr. Här fanns på den tiden lekar med 10-20 tuppar. Dessutom konstaterades mindre lekar på bland annat Stensmyr, Svenskemyr, Smedhultamossen och Store mosse med oftast 3-5 tuppar. Ser man till 2008 års undersökning finner man att antalet tuppar i runda tal halverats eller mer på de två stora spelplatserna, men också att orrantalet sett över hela kommunen har minskat påtagligt.

Åren 1998/99 räknade vi ihop 46 tuppar under inventeringen vilka tio år senare hade de minskat till 23. Dessa siffror får man i båda fallen givetvis se som minimala; visst kan vi ha missat ett antal orrtuppar, inte minst ”skvaltorrar” som kanske medvetet håller sig borta från intilliggande lekplats och mest deltar i hönfrieriet i form av ensamspel.

Detta år, 2013, gjordes en del nya, riktade besök på kända lekplatser, för att om möjligt få en indikation på dagsläget för denna fascinerande skogshönsfågel. Ett flertal besök på Svenskemyr (se annan artikel), kompletterades av andras besök på Flåssmyr, Stensmyr, Smörmyr och Liamossen.

Flåssmyr	5 tuppar (2 hönor)
Svenskemyr	5 tuppar
Smörmyr	1 tupp
Stensmyr	1 tupp
Liamossen	1 tupp

Inga stora växlar ska väl dras på dessa observationer, men *Smörmyrlokalens* bottenläge är inte roligt att konstatera. Här har vi skådat orrar sen 1950-/60-talet, med lekpopulationer som ofta inbegripit 8-15 tuppar. Under åren 1999-2007 låg antalet i regel på 7-10 tuppar, men nu visar de senaste årens kräftgång hur till synes osäker orrens fortlevnad är nere i Smörmyr – och för den delen även i andra delar av kommunen.

Det finns dock ännu kvar ett litet, men levande orrbestånd uppe på de täktpåverkade mossarna i norr, Flåssmyr och Svenskemyr. På dessa lokaler fanns åtminstone fem spelande tuppar på respektive mosse under årets intensiva vårveckor. Vad gäller Flåssmyr kan man dock påpeka att här fanns så sent som 1998 hela 20 orrtuppar. En mycket drastisk tillbakagång har alltså skett sen dess. På Svenskemyr har orrbeståndet under de senaste årtiondena till synes legat kvar på en stabil men förhållandevis låg nivå.

Patric & Janne



Trollsländeläger i nordvästra Skåne 2013

För tredje sommaren i rad arrangerade det skånska trollsländeprojektet ett sommarläger, öppet för vem som helst att vara med på under en dag eller flera. Under 2011 var det i trakten av Lönsboda i nordost, 2012 på Österlen. I år var det dags för nordvästra Skåne att under en vecka få besök av trollsländeintresserade från när och fjärran (de som kom längst ifrån hade tagit sig dit från Belgien!).



Kartan studeras inför dagens inventering. Från vänster, Nikolaj Winther Johannsen, Siska, Linda Birkedal och Patric Carlsson. Foto: Magnus Billqvist

Trollsländeprojektet syftar till att under perioden 2009-2014 inventera Skånes trollsländor, och det genomförs som så många andra liknande projekt som ett atlasprojekt. Man bokar med andra ord en eller flera rutor och rapporterar löpande eller när man är färdig. Det är samma rutor som de som inventerats under fågelatlasprojektet, exempelvis, med andra ord 5x5 km stora. Det är förhållandevis enkelt att inventera trollsländor, då man i varje ruta endast behöver påvisa att en art finns där. När man väl gjort det behöver man med andra ord inte leta upp arterna mer än på en plats. Trollsländorna är



Blåbandad jungfruslända

Uppslaget's samtliga foton:
Patric Carlsson



Mindre sjötrollslända



Pudrad kärrtrollslända



Kungstrollslända

Stenflodtrollslända



Sandflodtrollslända

också en tacksam artgrupp av flera skäl, bland annat då de är relativt få (drygt 50 arter har setts i Skåne) och då de är aktiva endast i vackert väder under sommarhalvåret. Inga tidiga morgnar med andra ord, och man slipper ge sig ut om det är dåligt väder.

Under årets läger utgick vi varje dag från Åsljunga, där vi hyrt stugan Solvik. Minst 23 personer var med under veckan och tillräckligt många var med varje dag för att vi skulle kunna dela in oss i två grupper. Dessa leddes av Linda Birkedal och undertecknad och varje dag valde vi ut en eller flera atlasrutor att besöka. Vi hade valt ut sådana rutor som inte var bokade och särskilt de där det rapporterats inga eller väldigt få arter någonsin. Så ser det nämligen ut, till skillnad från de flesta andra publika artgrupper så



Lingasjön, en rik trollsländelokal nära Eket. Foto: Magnus Billqvist

finns det områden i Skåne där det aldrig befunnit sig någon trollsländeintresserad tidigare. Detta är en del av charmen, man känner sig ofta inte så lite som en pionjär, och chansen att göra roliga fynd är inte bara stor utan något man ofta gör. Det innebär också att även de vanligaste arterna är av stort intresse då de aldrig rapporterats från många rutor i norra Skånes skogar.

Totalt 35 arter trollsländor sågs under veckan. Bästa rutorna var Vittsjö (26 arter) och Rya (25), men man ser inte alla förekommande arter under en vecka. Man missar vårarterna (som i flera fall slutat flyga) och en del sensommararter (som ännu inte börjat flyga). Vi hoppas nu att åtminstone några av dessa rutor återbesöks av andra för att spä på med vår- och sensommararter.

Det gjordes en hel del roliga fynd. Ur ett skånskt perspektiv var det glädjande att hitta flera lokaler för arter som kungstrollslända, stenflodtrollslända, mindre sjötrollslända och gungflymosaikslända. Alla dessa är troligen tämligen vanligt förekommande i norra Skåne, medan de i andra delar av Skåne saknas eller är mycket sällsynta på grund av att de miljöer de finns i saknas (som myrar och rinnande vatten i skog). Vi hittade också enstaka nya lokaler för flodflickslända, större ängstrollslända och sandflodtrollslända. De två senare är antagligen även de inte ovanliga i trakten, men tillhör de som antingen knappt börjat flyga (sensommarart) eller var på väg att sluta flyga (vårart) för säsongen.

Mest intressant var en ny lokal för pudrad kärrtrollslända. Den är i dagsläget endast känd från ett drygt dussin lokaler i Skåne. Vi hittade minst sex nya rutor med förekomst av mindre glanstrollslända, vilket ökade på antalet rutor till 17. Den arten finns troligen på nästan varenda blöt myr med öppna partier, men kan vara svår att komma åt just på grund av sitt miljöval. Då den lägger ägg i riktigt små blöta partier och inte i öppna vatten, kan det också vara så att man som inventerare inte ens besöker dess miljöer.

Under lägret sprang vi på ett knippe riktigt fina, troligtvis tidigare mer eller mindre okända lokaler. Kronan på verket av dessa var av allt att döma Lingasjön, strax öster om Eket, inte särskilt långt från E4:an. Vid Lingasjön hittade vi ett 20-tal arter och med de förutsättningar som där råder bör det gå att hitta närmare tio arter till under vår- och sensommar. Vi fann under våra två besök bland annat mindre glanstrollslända, gulfläckig glanstrollslända och gungflymosaikslända.

När man ändå är i krokarna rekommenderas även ett besök i en damm inne i Eket, cirka 100 meter söder om Rya kyrka. Dammen var en stor överraskning, inte minst för att där fanns pudrad kärrtrollslända. Minst 16 arter sågs i denna tätortsdamm.

En annan fin lokal var Gundrastorps kvarn, vid Vieåns utlopp i Vittsjön. Här sågs i princip samtliga arter som förekommer längs rinnande vatten i Skåne: stenflodtrollslända, kungstrollslända, mindre sjötrollslända, flodflickslända med flera arter. I Vittsjö hittade vi också två små fina, lättillgängliga gölar alldeles intill idrottsplatsen, där



Mindre glanstrollslända, hona

Foto: Magnus Billqvist



vi hade en rolig mix av arter som finns i näringsfattiga miljöer, som nordisk kärrtrollslända och gungflymosaikslända, såväl som en av veckans väldigt få blå kejsartrollsländor.

Vi hoppas fler besöker dessa lokaler och andra i Örkelljungatrakten framöver och bidrar till vår ökade kunskap om nordvästskånes trollsländefauna generellt.

Kvällarna under veckan innehöll sociala aktiviteter som bad, grillning, bildvisningar och artbestämningar av larvhudar vi samlat in under dagarna. Vädret var så bra att vi kunde vara ute varenda dag, och alla utom två bestod av optimalt trollsländeväder, något man knappast räknar med under en svensk julivecka.

Vi väckte lite uppmärksamhet förstås, ett otal markägare och andra nyfikna pratade vi med under veckan. Lokalpressen i form av Radio Malmöhus och Helsingborgs Dagblad/NST kom och gjorde reportage.

Vi såg förstås mycket annat än trollsländor också. Fåglar som kungsfiskare, trana, fiskgjuse, domherre och horder av mindre korsnäbb. Ganska gott om snok, tusentals små paddor, blommande myrliljor, sileshår och sälgskimmerfjäril var också roliga bekantskaper.

Jag vill passa på att tacka alla som var med och gjorde veckan så otroligt bra. Vi kommer att arrangera ett läger även under 2014, för det är så många som fört fram önskemål om detta. Var det kommer att vara är i dagsläget oklart, men ställtippet är någonstans i norra Skåne.

Magnus Billqvist



Pudrad kärrtrollslända, hona. Foto: Patric Carlsson



Floran i Årröd

Årröd ligger längst ner i sydöst och gränsar till Ishult, Hillarp, Gyllsjö, Penarp i Pers-
torps kommun och Stidsvig i Klippans kommun. Omkring en kilometer söderut i Klip-
pans kommun ligger en enklav på drygt ett halvt hektar som också tillhör Årröd och Örkelljunga
kommun. Själva byn består av två gårdar som
ligger kvar på samma tomter som de hade vid
det lagaskiftet i slutet av 1820-talet samt de två
utgårdarna Spelebygget och Hallabygget.
Runt bebyggelsen ligger ett småskaligt, om-
växlande landskap av forna odlings- och be-
tesmarker insprängda i en lövskog rik på grova
träd av ek och bok. Strax norr om den norra
gården står kommunens förmodligen grövsta
träd; en ek men ett omfång i brösthöjd på mel-
lan fem och sex meter.



Under mitten av förra seklet genomfördes en
sockenvis inventering av Skånes Flora under
ledning av professor Henning Weimarck och Lunds Botaniska Förening. Rya socken
inventerades av sedermera gymnasielektorn Harry Andersson. (Andersson, H. 1956:
Bidrag till Skånes Flora, 50. *Floran i Rya Socken*).

Flera av de växter han redovisar
tyder på att det då fanns hävdade
fuktängar med arter som granspi-
ra, klockgentiana, ängsfräken,
dvärgigelknopp, spikblad och ro-
sendunört. Den senare en art som
är vanlig lite längre sydvästut
men tycks nu vara på spridning i
kommunen. På 1950-talet fanns
också torrare marker med ludd-
lost, backförgätmigej, vittätel
och ljungögontröst. De tvåsist-
nämnda är i dag ytterst sällsynta i
Skåne. Ljungögontrösten har ald-
rig varit vanlig i Örkelljunga och i
Skåne finns den numera bara på



Skanörs ljung och på två lokaler längst ut på Bjärehalvön. Harry gjorde också andra
intressanta fynd som svartbräken, klockgentiana och granspira. Lokaler som tyvärr
inte gått att återfinna.

Ett annat intressant historiskt fynd är subfossila nötter av sjönöt (*Trapa natans*) som påträffats i gyttjelager i norra delen av Årröds mosse. Sjönöten är en relik från varmare århundraden och påträffades senast i Ransviken i sjön Immeln 1916 där den utrota-



Svartbräken. Foto: Janne Johansson

des av växtsamlare. Idag får man söka sjönöten närmast i sydöstra Europa men den förekommer även i tropikerna. Sjönöten har en märklig utveckling. Nöten är upp till två centimeter stor med fyra hornlika utskott. Den gror på sjöbotten med en lång, smal pålrot som växer uppåt (!). Senare bildas en rosett av något björklikäblad och växten gör en kullerbytta och flyter upp till ytan.

Runt jätteeken finns en artrik gammal slåttermark där man kan hitta smörbollor, kärnbräsma, majsörblomma m. m. Smörbollor finns också på ytterligare en lokal i närheten.

Det kanske allra mest spektakulära fyndet gjorde Janne en augustidag 1986. Tidigt en söndagsmorgon ringde han på och vill ha bestämningen bekräftad. Och visst var det en raritet! Han hade hittat skuggbräken, *Polystichum braunii*, en ormbunke som i modern tid har sin dittills enda svenska lokal djupt inne i Skäralsravinen. Fyndet gjordes i en spricka i den lodräta klippväggen vid "Hövdingagraven". Senare fann vi även såväl svartbräken som stenbräken i samma klippvägg. I skogen intill har också påträffats både kustgran och kaskadgran.

Zigge

Den nya stenvuren i Ringarp

Längs med Hässleholmsvägen, en kort bit in i Östra Ringarp, byggdes under försommaren 2013 en särpräglad skapelse. Det var en synnerligen vällavad stenvur som med Mariusz Zabrowski som byggmästare sakta men bestämt tog form.

Genom historien har olika hägnader använts, oftast för att stänga in åker och äng och för att stänga ute de betande djuren. Till de olika hägnadstyperna användes material på platsen. I våra trakter oftast trä eller sten. På vissa håll vid kusterna nyttjades ibland tång. Under 1700- och 1800-talets brist på virke propagerade staten för att man där så var möjligt gick över från trä till sten.



I våra trakter är det ju synnerligen vanligt med stengärden av olika slag. Dessa finns ju inte bara i kulturlandskapet, som linjer i ett kvarvarande beteslandskap, utan ofta sträcker sig stengärderna även rakt genom slutna skogsmarker. Många av dem har nämligen tillkommit som gränsmarkeringar i samband med skiftena av byarnas marker under 1800-talets förra hälft.



Men nu är det juni 2013, vi står och begrundar hur en ny stenmur förfärdigas i Östra Ringarp, på Anna Turessons och Jonas Torkelssons tomtmark. En lång stenmur har allt eftersom växt fram. Som gräns ut mot gamla 24:an, som gräns in mot gräsmattan och huset.

”Det var nog framförallt jag som ville ha denna stenmur, jag tyckte det skulle bli så vackert” berättar Anna. Hon hade sett och fått inspiration av något liknande bortåt Röke till. När man sen kom i kontakt med Mariusz Zabrowski från Polen var det bara att skaffa fram sten. Bortåt 80-100 ton har kommit till användning, men den kommer dock inte från de närmsta omgivningarna, utan kommer från ett bygge utmed Österleden i Helsingborg.

Nu har alltså Axel Anderssons gamla hus i Ringarp fått en ny sevärdhet, ett hantverk i form av en 56 meter lång stenmur, förfärdigad av den stenlärde Mariusz. Huset har längre tillbaka i tiden, har Anna hört, bebotts av ”Hönsa kadorra”. *Kadorra* lär vara benämningen på en kvinna som har hand om och/eller säljer fjäderfä.

Janne Johansson



Styrelse, avgifter m.m.

Örkelljungabygdens Natur - krets av NF

Ordförande	Patric Carlsson, Harbäckshult 1654, 286 91 Örkelljunga, 070-744 35 50, carlsson_patric@yahoo.com
Vice ordförande	Janne Johansson, Ingas väg 7, Ö. Ringarp, 286 91 Örkelljunga, 0435-501 31, janne_ringarp@telia.com
Kassör	Leif Sigbo, Bjäregatan 3, 286 31 Örkelljunga, 0435-522 32, leif.sigbo@telia.com
Sekreterare	Eva Persson, Ingas väg 7, 286 91 Örkelljunga, 0708-30 14 27, evahenny@hotmail.se
Ledamot	Björn Herrlund, Ekorstigen 3, 286 35 Örkelljunga, 0435-527 64, bjornherrlund@gmail.com
Ledamot	Lena Ottosson, Hässleholmsvägen 47, 286 35 Örkelljunga, 0435-511 03, lena@ottoson.net
Ledamot	Christer Sandén, Bladvägen 2, 286 72 Åsljunga, 0435-46 05 38, christer.sanden@orkelljunga.com

Medlemsavgifter för år 2012

295 kr	Medlem i Naturskyddsförening (NF), Naturskyddsföreningen i Skåne och Örkelljungabygdens Natur. Du får tidningen ”Sveriges Natur” i färg, med normalt sex nummer per år och med en upplaga på 200 000 samt Alcedo tre gånger per år.
365 kr	Familjemedlemskap i NF (fritt antal medlemmar på samma adress).
130 kr	Lokal medlem i Örkelljungabygdens Natur. Vilket innebär att medlemsavgiften täcker framtagningen och distributionen av tidningen Alcedo tre gånger per år. Bankgiro nr 617-8792.

Har du e-post eller tillgång till Internet, finns stora möjligheter till ytterligare information. Skicka ett brev till info@naturskyddsforeningen.se och fråga vad de kan erbjuda!



Studieförbundet är det studieförbund som vi i Naturskyddsföreningen utnyttjar vid anordnande av studiecirklar. Distriktskontor finns i Hässleholm (0451-140 90) och därifrån kan vi även få stöd till täckandet av föredragskostnader samt till tryckandet av exempelvis denna medlemstidning.

www.orkelljunganatur.se



Beta Tryck 070-555 91 33