

Alcedo

Februari 2022 Årg 44



Naturskyddsföreningen
Örkelljungabygdens Natur

En hökuggla är inte att leka med, några sidor längre fram ligger storlompåret som överkliga skapelser långt ute på den stora sjöns vattenyta. Om du vänder blad ramlar du över ett uppslag med bilder från Lars många möten med långhorningar hemma på vedbacken. Men därefter är det restaureringen av Stensåns övre delar som på ett tiotal sidor med fog tar sin plats, det är André, Mani, Lars som handgripligen hjälper Per med att förvandla strukturen hos åfåran.

En ordfylld, bildrik skildring om den eftertänksamme skogsvännen Nils Rosenlunds långa liv ute i verkligheten får sen breda ut sig som en långartikel. Hoppas den blivit läsvärd. Björn kompletterar med en egen artikel och med egna ord om hans kära skogsfåglar. Och så *puffar* vi för en nykommen forskarbok om ”... så erövrade granen Sverige”.

Avslutningsvis återger vi Örkelljungabygdens Naturs remissvar på länsstyrelsens utskick av en reviderad Naturvårdsplan – sedd med länsstyrelseögon. Som synes har vi ganska många synpunkter på inte minst statens stora oengagemang för en skogsbygdskommun som Örkelljunga.

Styrelsen & redaktionen

Redaktionen

Janne Johansson, Ingas väg 7, Ö. Ringarp, 286 91 Örkelljunga,
tfn 073 3905091. janneringarp@gmail.com

Perry Vigelsbo, Lingonvägen 1, 286 36 Örkelljunga,
tfn 0435-510 58, vigelsbo@telia.com

Pär Svensson, Klockgatan 21, 286 34 Örkelljunga, tfn 076-77544 75,
pergit@outlook.com

Nästa **Alcedo** kommer när den kommer.

Foto framsida och baksida (Båda hökuggla): Kurt-Arne Johansson

Innehåll

Alcedo februari 2022

Program våren 2022	4
Sammandrag exkursioner 2021	10
Ödemarksfågeln – kommunfågeln	20
Restaureringen av Stensån	24
Nils Rosenlund och skogen	38



Program

Vår - försommar 2022

24 febr torsdag. Bildvisning från äldre exkursioner. Denna kväll vigs åt att titta på bilder på våra egna bilder på varandra! Många av våra medlemmar har fastnat på bild genom åren. Kanske även du är med på bild? Kanske även du kan dela med dig av dina "gamla" bilder på "gamla" ÖbN'are!!! Exkursioner, resor eller vid andra tillfällen, dock måste varje foto innehålla minst en ÖbN'are. Samling Utbildningscentrum kl 18.00

Ta med dig dina JPG-bilder på ett USB! Efter bildvisningen, säkert med många glada skratt, kommer du att ha möjlighet att kopiera ner de foton som du är med på till ditt USB!

Ansvariga Seth Nilsson 070 5680788 & Janne Johansson 073 3905091

20 mars söndag. Fågelexkursion med Kurt Arne och Björn. Mars månad är en spännande månad. Finns det några nyanlända vårfåglar i hemmatrakten eller får vi fara till kusten. Våra ciceroner avgör färdmålet! Samling 08.00 vid Netto. *Ansvariga* Kurt Arne Johansson 070 6532989 & Björn Herrlund 070 9515323



Foto: Kurt-Arne Johansson

7 april torsdag. Årsmöte – bildvisning. Vårt årsmöte och vår redovisning för verksamhetsåret 2021 genomförs som vanligt i Utbildningscentrums lokaler. Ett bildföredrag med Patrik Leonardsson Halmstad kommer att följa på själva förhandlingarna. Patrik kommer att ta oss utmed Hallandskusten, en humoristiskt bildserie! Fika utlovas. Årsmötet börjar kl 18.30. *Ansvarig* Styrelsen

9 april lördag. Myrvandring på Fagerhultamossen. Nu är det dags för en traditionell, upplevelsestark vandring i någon av våra myrkomplex. Denna vårdag har vi tänkt att besöka Fagerhultamossen i kant med Fagerhults tätort. En mosse som av olika anledningar varit mycket på tapeten de senaste två åren. Glöm inte fika, bra klädsel och stövlar. Samling 08.00 vid fd Netto. *Ansvariga* Patric Carlsson 070 7443550 & Janne Johansson 073 3905091.

23 april lördag. Kultur och natur på Söderåsens kant. Strax ovanför Åstorp ligger ett omväxlande landskap med hagar, lövskog och fäladsmark. Vi börjar vid Arboretum där du kan se de flesta av Söderåsens vilda träd och buskar och fortsätter genom Kalvahagens naturreservat till Heiners ängar skapade av ideella krafter och avslutar kanske i bokskog på väg att slå ut. Samling fd Netto kl 08.30 **eller** vid parkeringen vid Kalvahagens naturreservat, Odengatan, Åstorp kl 09.00 Kontakt Bengt Hertzman 070 2035915 **Läs om utflyktsmålet:** <http://skanes-nordvastpassage.se/kultur-och-natur-pa-soderasens-kant/>

8 maj söndag. Bjärehalvön och dess kustnära marker är vårt tänkta exkursionsmål denna dag. Vem kan avstå från ett sådant tillfälle. Tillika får vi *guidning av Thomas Wallin*, en kännare av trakten. Beroende på vädret, vindarna avvaktar vi med att bestämma vilka nedslag, vilken vandring vi tänker genomföra. Här finns strandmarker på halvöns sydvästra sida, mellan Rammsjöstrand och Torekov, men också den del av Bjäre-kusten som vetter mot Halland till. Vi som åker från Örkelljunga samlas vid fd Netto kl 08.00, men man kan också ansluta vid Förslövs kyrka (P-plats mitt emot CircleK) kring 08.40. *Ansvariga* Janne Johansson 0733905091 & Thomas Wallin 070 6449660

22 maj söndag. Biparadiset i Örskelljunga. Denna dag som är ”Den biologiska mångfaldens dag” besöker vi Biparadiset för att se hur det går med mångfalden både vad det gäller florin som alla våra insekter. Vi får hoppas på bra väder så att insekterna visar sig. Samling längst ner på Ugglestigen kl 10:00 Medtag fika. *Ansvariga* Pär Svensson 076 7754475 & Lars Schale 072 7431118

5 juni söndag. Naturnatten. Följ med ut i sommarnatten för att bevittna vad vi kan höra för ljud av skymningens och nattens fåglar. Vart vi ställer kosan bestäms när vi förvissat oss var vi har något intressant. Det kan bli i vår egen kommun eller någon grannkommun. Sommarnatten kan bjuda på de sena inflyttarna av fåglar som nattskärre, gräshoppssångare, kärrensångare, kanske någon sumphöna hörs eller varför inte kornknarr eller vaktel. Väl mött till denna spännande exkursion. Samling kl 21.00 vid fd Netto. Hemkomst ca 01.00-tiden. *Ansvarig* Kurt Arne Johansson 070 6532989

19 juni söndag. Vilda blommornas dag. I år är det faktiskt tjugonde gången som detta samarrangemang kring vår växtvärld äger rum. Olika evenemang genomförs runt om i Norden och för vår del i Örskelljunga har vi tänkt att besöka vår fuktiga sidvallsäng i Spångabygget med omnejd. Grova skor eller stövlar. Samling vid Netto kl 09.00. *Ansvarig* Janne Johansson 073 3905091



Spångabygget

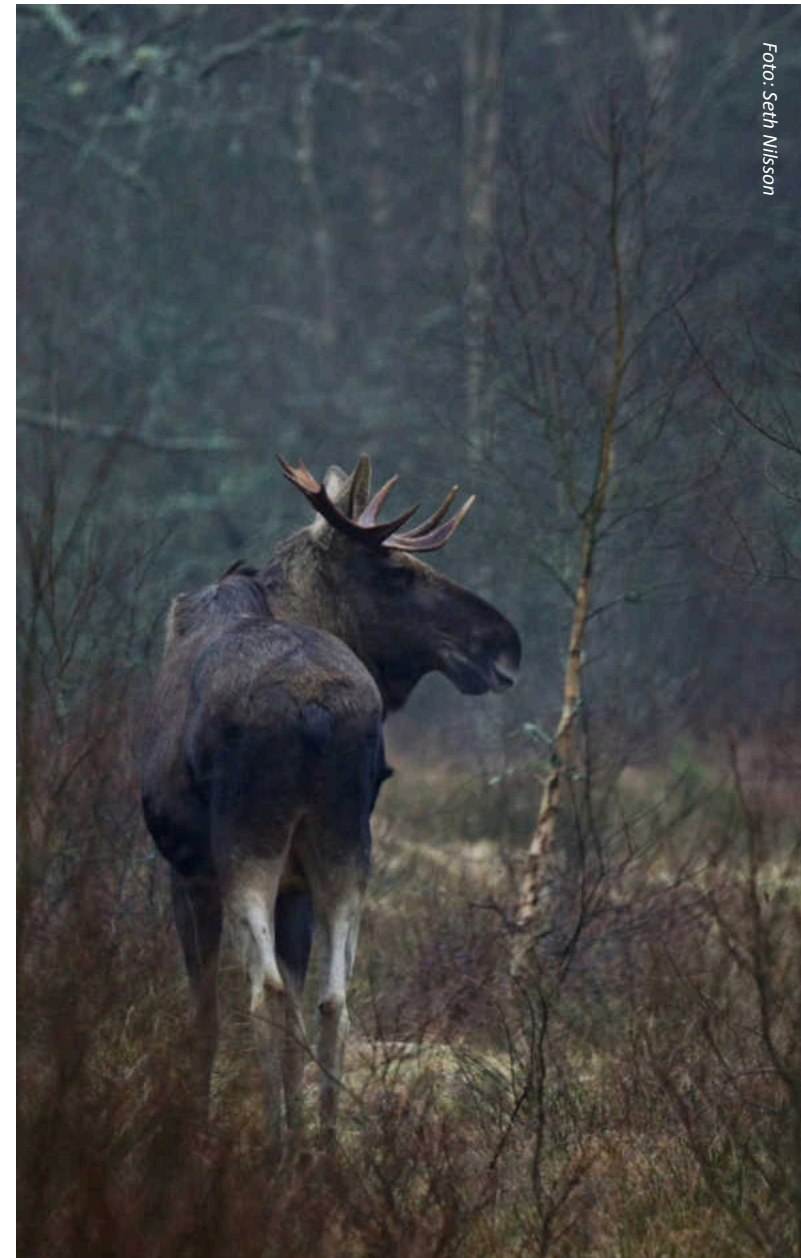


Foto: Seth Nilsson

Älgar är inte alls omöjliga att se – om man är ute i skog och mark!

A group of people, including children and adults, are gathered in a forest. A man in a blue jacket is holding a piece of wood, showing it to a group of children. The children are looking at the wood with interest. The man is wearing a blue jacket with a logo on the sleeve. The children are wearing colorful jackets and hats. The background shows trees and a forest setting.

*Bildvisning från äldre exkursioner.
2022-02-24*

"Denna kväll vigs åt att titta på bilder på våra egna bilder på varandra! Många av våra medlemmar har fastnat på bild genom åren. Kanske även du är med på bild? Kanske även du kan dela med dig av dina "gamla" bilder på "gamla" ÖbN'are!!! Exkursioner, resor eller vid andra tillfällen, dock måste varje foto innehålla minst en ÖbN'are."

Här en familjedag för en del år sedan där Zigge guidar.

AKTIVITETER I ÖbN

AXPLOCK 2021

Vinterexcursion – Excursion med fokus på fåglar – Myrvandring – Smedbults gamla tallskog – Tosteberga ängar – Biologiska mångfaldens dag – Naturnatten – Vilda blommornas dag – Ven i Öresund – Slätter i Spångabygget – Borttagning av gräset i Spångabygget – Fågelstudier vid kusten – Vandring längs Stensån – Svampdag – Sjövandring runt Vårsjön – Holkspikning – Tore Hagman berättar och visar bilder – Egna bilder – Hallands Väderö.

Trots pandemitider har ÖbN under 2021 haft ett stort och varierat program med många deltagare. På vår hemsida kan du se bilder och läsa referat från de flesta av excursionerna. Här bjuder vi på ett smakprov från en härlig höstvandring runt Vårsjön.

Höstvandring runt Vårsjön – 16 oktober 2021

Det har blivit något av tradition att vandra runt någon av kommunens ganska talrika sjöar i oktober eller november. Denna gång hade vi bestämt oss för den största av utmaningar – att gå runt Vårsjön! Denna vår största sjö har en yta av nästan 2,7 km² och omges av mestadels blandad skogsmark, ibland av mindre kulturmark och av enstaka stuga eller gård. Talrik förekomst av större stenblock kantar och sticker upp ur sjöns vatten, en sjö som faktiskt avvattnas österut, bort till Helgeån och Hanöbukten.

Vi var 8 personer som kom att delta i den ca 13 kilometer långa vandringen, vilken genomfördes mellan 09.30-15.30 – 6 timmar lång! Men så tog vi tiden till oss, kom i samspråk med åtskilliga människor



under dagens gång och ett par rofyllda fikor stod också på programmet. Erik, Björn, Lena, Mattias, Lars P, Lars S, Ingegerd och Janne var namnen på deltagarna. Visst blev det en härlig vandring och en givande gemenskap när vi startade vid Osbäckens utlopp och vandrade medsols i ömsom soligt, molnigt och på slutet även småregnigt väder.

Första ”anhalt” blev hos Karlsson-familjens annorlunda djurgård på Hästhagen, med ungerska ullsvin, vaktlar, blomlehöns mm. Därefter kom vi via en skogsväg fram till Slättsjödelen av Vårsjön, med ett par välhållna gårdar, varvid den ena ägaren, Tomas Malmström, länge hjälpt till med att hålla liv i sjöns hotade population med flodkräftor – i sina egna dammar. Som bekant har 2000-talet drabbat Vårsjöns kräftbestånd mycket hårt, med två påföljande kräftpestkatastrofer!! Sånt dräpslag!





Linbastu.

Vi följde därefter ”stora” grusvägen söderut ner till Sjöholma, tittade på den linbastu som ligger nära undantagshuset till gården där. I gränsen mot Linhultet finns även några sommarstugor ner mot sjön, varav en där Hasse Alfredsson lär ha tillbringat sina uppväxtingsomrar. Originalen Joel bodde här på en gård och han ska ha varit den som var uppköpare av de kräftor som i mängd ”håvades” upp från sjön förr i tiden. Och enligt trovärdiga vittnen kom denne Joel säkert att stå som förebild till någon, några av Alfredssons karaktärer i filmer denne tog fram.

Efter välbehövlig, njutbar fikapaus, vid Lennart Nilssons sjönära mark, kom vi att under en lång sträcka följa strandlinjen på sjöns norra, nordvästra sida. Träden just nära vattnet är ofta originella och



klotpyrola.



omväxlar mellan tall, gran och lövträd, fast en bit längre inåt land bedrivs i stort rationell granskogsproduktion på marken. Porsbuskens vackra höstlöv kantade i regel Vårsjöns stränder mest överallt, medan ett gräs som blåtåteln gjorde sig bemärkt i samma region. På några håll såg vi förresten också de vintergröna bladen av både björk- och klotpyrola. Pyrolorna har ju så vackra blomkalkar när den tiden är inne.

Vi avslutade vår 6-timmars vandring längs asfaltvägen från Anders Larssons tillbaks till Osbäckens mynning. Tack alla för en mycket fin, trivsamt dag!! Det svetsar nästan en samman när man avsätter en heldag till en sjövandring på detta sätt.

Text och foto: Janne Johansson

Fågelåret i korthet 2021.

Av Björn Herrlund

En liten sammanfattning av fågelåret 2021, så är väl denna medlemstidning rätt plats att presentera den på. En lite enklare variant blir det, än vad vi tidigare haft i denna medlemstidning, då den utkom med tre nummer per år.

Börjar vi med ugglorna, som hade ett fantastiskt 2020, så var 2021 raka motsatsen, ett mycket dåligt häckningsår. Kattugglorna, vår allmänt förekommande ugglor, har inte haft någon större förnygring detta år. Visst hördes kattugglan ropa i våras, men häckningarna var nog inte så talrika. Samma gäller även hornugglan i våra trakter. Lappugglan, denna norrländska vagabond, som på ett makalöst sätt spridit sig ända till Skåne, har inte märkts alls. Varför så dåligt? Troligen har tillgången på gnagare varit dålig. Dock observerades en gammal lappuggla under älgjakten i höst, i vår kommun. Så troligen har lappugglor uppehållit sig i våra skogstrakter ändå.

Fiskgjusen har sedan ett par år lämnat Vårsjön som häckplats. Dock hittades en flygg gjusunge i kommunen, som skickats för analys. Så kanske har något par häckat någon på en annan plats utan direkt anknytning till sjön. Numera är det havsörnen som mest observeras vid sjön, liksom den lilla lärkfalken.

Av övriga lite större fåglar kan nämnas de 4 ex av mindre sångsvan, som i mars rastade i Hjelmsjön. I Skånes Fagerhult jade vi under året en lyckad häckning av den ”vanliga” sångsvanen, med 4 ungar som resultat. Av skogshönsen, och då orren, gjorde vi åter en inventering detta år. Resultatet pekar på en fortsatt prekär situation med den största spelplatsen innehållande 5 till 6 tuppar. Totalt kunde vi räkna till drygt 20 tuppar på spelplatserna. Tjädern kollade vi inte innevarande år.

Storlomorna i Vårsjön är vi mycket stolta över och oftast är det 4 par som brukar försöka sig på en förnygring i sjön. Tyvärr sågs inte

några ungar detta år heller och det är mer regel än undantag att häckningarna inte lyckas. Övriga lomsjöar i kommunen, Store sjö och Lärkesholmsjön, hade inte heller någon lyckad häckning, och den sistnämnda är sedan många år en före detta storlomssjö. Under höstarna besöks sjön av olika andarter och dominerande är de hundratalstorskrakarna som rastar i sjön, tills isen lägger sig. I antal, efter denna art, är det knipor och vigg som rastar där. Maxtal för dessa båda ligger runt 50 ex. Vissa år hittar vi någon enstaka bergand och så även i år, då ett ex låg i sjön och samtidigt hittades en alfågel i sjön. I båda fallen rörde det sig om årsungar, ofta benämnt 1K-fågel. Varje höst rastar också ett fåtal salskrakar i denna fina sjö. I början på december kom snö och kyla, isen lade sig och änderna gav sig av.

Grönbenan fanns även 2021 på Svenskemyr, Skånesidan, och 2 spelande ex sågs och hördes. Troligen en av få lokaler av arten i Skåne. En ensam ljunpipare rastade både på våren och hösten i kommunen. Sällsynt här, medan 1000-tals ljunpipare rastar vid kusten, några mil härifrån. För längre sedan häckade denna art sparsamt på några av våra mossar. Tättingarna då? Svarta rödstjärten fanns som brukligt på ett av industriområden. Göktytan hördes på flera lokaler under april/ maj, och på två lokaler hördes 2 ex samtidigt, vid Flinka sjö och Ingeborrarp. Även detta år saknas backsvalan som häckfågel i kommunen. På sträck sågs ett antal exemplar, bland annat över Vårsjön i maj och det är nog under födosök under sträcktider, över sjöarna, vi numera får se backsvalan.



Två bildsatta dikter

Janne Johansson

Kika, kika i livet – bara larvigt

Född, födelsedag

Fossila åkrar i Kjällstorp

Mellan tummen och pek fingern utspelar sig livsdramat

Gallmyggan

Vi spyr galla över olik tänkarna



Utskuren verklighet, den är utskuren ur livets almanacka

Allting annat fladdrar förbi, allting annat smetar sin modernitet som tjocka lager av mänskligt kunnande över våra sinnen. Våra trötta sinnen...

Du undrar vem som är dominant alfabanne just detta decennium; vet du inte att man driver med oss, allt är stolpskott, biljonärer drar i sprattelgubbar, jo, även i sprattelkvinnor – tar en färja runt ute i rymden, ”du, den är ganska rund” sa den sannfärdige vetenskapstörstaren; jag tar en tur till

Om vi nu håller oss på jorden, håller oss i vår egen lilla utskurna tidstärta



Kommunfågeln sedan 1990

”Att få höra storlommens läte i gryningen från en dimhöljd sjö är en upplevelse som slår det mesta. Dess långdragna flöjtande läte kan höras en lugn dag kilometervis, och ger en trolsk känsla över den stilla spegelblanka sjön.”

Ödemarksfågeln – Kommunfågeln

Text och foto: Kurt-Arne Johansson

Att få höra storlommens läte i gryningen från en dimhöljd sjö är en upplevelse som slår det mesta. Dess långdragna flöjtande läte kan höras en lugn dag kilometervis, och ger en trolsk känsla över den stilla spegelblanka sjön. Storlommens läte förekommer ofta i filmer för att höja karaktären av ödemark. Skånes ornitologiska förening utsåg under 1990 kommunfåglar till samtliga kommuner. Örkelljunga blev då tilldelad storlommen. Så här står det i SkOf:s motivering om att man skulle ha kommunfåglar: *Ansvar för, och symbolisera sig med arten och därmed främja fågelskyddsarbete.*

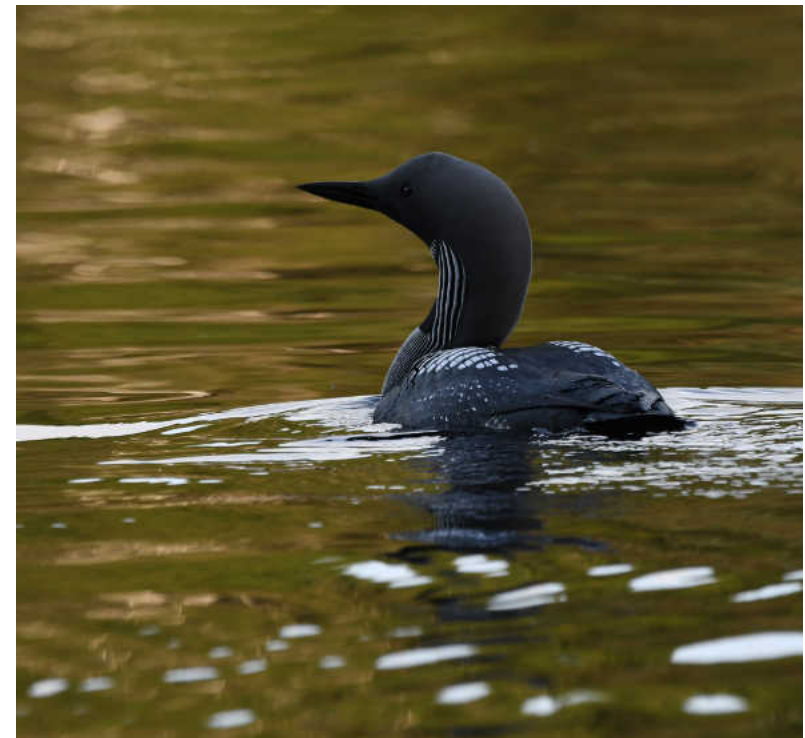
I vår kommun har man väl inte lyft fram kommunfågeln på något nämnvärt sätt. Detta har man bland annat gjort i Klippan, där man visar kungsfiskaren vid infarterna till Klippan. I en rondell har man även utformat två kungsfiskare i trä. Fantastiska träskulpturer som konstnären utformat. Klippans kommun har också bidragit med medel för att möjliggöra strandbrinkar för att fågeln lättare skall finna boplatser. Sjöbos kommunfågel är röd glada, även denna uppmärksammas när man kör in vid kommungränsen.

Värsjön är den sjö som har det största beståndet av storlom i kommunen. Här finns tre till ibland fyra par. Det är ovisst hur många som går till häckning, men det tros vara två par. Resultaten från häckningarna har blivit sämre under åren. Orsakerna kan bero på olika faktorer såsom ett mer omfattande friluftsliv, fiske eller motorbåtar som gör svallvågor, men även då folk går iland på ön och grillar där lommen har sitt bo. Det är således många faktorer som kan inverka när den ligger på boet. Det har till och med fastnat storlom i utlagda fisknät.

Storlommen har även häckat i Storesjö med blandat resultat. År 2020 fick de fram en unge, men den försvann vid midsommartid av någon anledning. På sjuttioalet fann jag lommens bo vid strandkanten, alldeles i vattenkanten låg de två äggen. Jag följde upp häckningen på

behörigt avstånd utan att störa. Men så en dag låg båda lommarna i vattnet utanför boet, vad hade hänt? Jag tog mig ut till ön och till min glädje fick jag se en liten unge strax vid sidan om boet, det andra ägget blev det inget utav. Storesjö-lommarna klarade sig bra och deras unge blev flygfärdig. I Lärkesholmssjön förekommer storlomm, men ingen häckning har rapporterats, troligtvis för att det inte finns någon ö i sjön.

Örkelljunga kommun är en av de sydligaste kommuner som har häckande storlom tillsammans med Hässleholm och östra Göinge. Värsjön som hyser en god stam borde man se till att undersöka vad det är som gör att deras fortplantning misslyckas i stort sett varje år. Det kan vara känsligt att sätta förbud, men en sak skulle vara att reglera motorbåtstrafiken och landstigningsförbud på öar under häckningstid. Ja, vissa insatser borde göras för att hjälpa denna ödemarksfågel tillika vår kommunfågel.



Skogens skalbaggar

Text och foto: Lars Schale

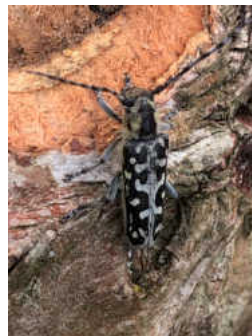
När det gäller mångfald i skogen så är det viktigt med olika trädslag. När man jobbar med sin ved på våren och har olika trädslag så kan man få se en hel del olika skalbaggar. När jag slängde in ved på försommaren i år så hittade jag en del olika skalbaggar som tillhör gruppen långhorningar. Nedan följer bilder på de långhorningar som jag hittade på ved av ek, björk, tall, gran och asp.



Spindelbock: Lever under bark på nyligen döda lövträdsgrönar, vanligast i östra Götaland och östra Svealand. Få noteringar i Skåne och Halland.



Blåhjon: Lever på gran och tall, finns i hela landet.



Björkvedbock: Lever på olika lövträd, finns i hela Sverige.



Lövgetingbock: Lever av olika lövträd och finns i Götaland och östra Svealand.



Smalbandad ekbarkbock: Lever på ek, finns i Götaland och östra Svealand.



Brun barkbock: Lever av gran och tall, finns i hela landet utom fjällen.



Vedspegelbock: Lever på ek och björk, finns i Götaland och Svealand.



Bitbock: Lever på tall, finns i Götaland och Svealand.

Stensån blir nu åter stenfylld

Text och foto: Janne Johansson

Vemmentorpasjöns vattenyta breder ut sig till vänster om stigen, en stuga syns ute på en halvstor ö. Mina steg kommer fram till ett ganska märkligt dämme, vattnet framforsar över de gjutna armarna, formationerna. Här avvattnas sjön, det är utloppet för Stensåns huvudfåra – här belägen högt, långt upp i vattendragets källområden i öster. Långt in i Örkejjunga kommun. Långt borta från åns slutliga utflöde i ”Salthavet” i väster, i Laholmsbukten nära gränsen mellan Skåne och Halland.

Varför jag hamnat här vid fördämningen intill sjön, dess gjutna utloppsdämme? Jo, det händer mycket i Stensån innevarande år, 2021. Stensåns Vattenråd har spelat sina kort väl under senare åren och tagit fram ny kunskap om både Lilla Stensån och huvudfåran Stora Stensån. Per Ingvarsson fick för något år sen, 2018, förtroendet att inventera dessa åns övre delar, källområdena, vilket till dels kom att redovisas i denna vår medlemstidning, Alcedo, i numret 2019-1. Per beskriver bakgrunden till det omfattande arbetet med följande ord: *”Syftet med undersökningen är att ta fram förslag och underlag som kan ligga till grund för fiskevårdsåtgärder och biotopvård för att gynna den biologiska mångfalden.”*

Lars Schale har berättat för mig att om jag vill komma och se på hur arbetet med att förvandla Stensåns tidigare rensade åfåra till en mer spännande sådan... sedd med lax- och öringögon, ja, då kan jag komma upp nu och själv se vad som händer.

Visst blir det spännande att följa Stensån nedströms Vemmentorpasjön denna dag, full verksamhet och energi ute längs strandskogen - traktorravn med grov lekgrus åt öring och lax, Per som pekar med hela armen, stora stenblock ömsom grovstor småsten på väg ner i åfåran.

För att komma fram med traktor och grävskopa, för att få svängrum för behövligt arbete har en hel del träd fått fällas, mindre väg iordningställas. När jag gästar ån kan man inte undgå att det är en arbetsplats man besöker. Jag får hålla koll på mig själv.



Dämet vid Vemmentorpasjön

Visst blir det en pedagogisk timme, att få följa med hur Stensåns gamla åfåra åter ska få göra skäl för namnet. För drygt hundratalet år sen fördjupades, rensades, i någon mån rätades denna åfåra för att förstärka möjligheten till att odla upp strandnära marker till åker.

Nu är efterfrågan på åkermark inte lika het längre, utan istället är det Stensåns hysande av spännande laxfiskar som får samhället att vilja återskapa mer tillmötesgående vattenbiotoper för både framtidsfisken och framtidsfiskaren. Att odlingsmarkerna närmast åns åfåra på en hel del håll börjat tappa sitt värde för lantbrukaren kan i många fall hänga samman med att dikade, brukade, låglänta marker över tid bryts ner på sitt organiska innehåll varvid marken rent fysiskt sjunker. Detta gör dem mer svårbrukbara för bonden.

Örkejjungadelen av projektet

Stensåns Vattenråd är en ideell förening som i enlighet med EU:s vattendirektiv bildades som en intresseförening 2008, men ombildades till ideell förening 2014. Stensåns nedre delar flyter fram över slättområdena i sydvästra Halland, förbi Hasslöv, Dömestorp, Skottorp, Karup. Det är kanske ganska förstäligt att det är denna sträcka av Stensån som mest uppmärksamats i olika handlingar under de senaste 200 åren. Men om vi vänder blicken längre uppströms upptäcker vi åsträckor med inslag av mer forsande karaktär, med bland annat lekområden för lax. Ett naturreservat som



Bilden överst till vänster: Upplagd grus- och stenvall intill ån – från tidigare rensningar

Bilden nederst till vänster: Vallåker gränsar ner till ån

Bilden till höger: Orestaureerad åsträcka just nedströms bron, vägen mot Svinstorp



Per Ingvarsson visar med hela armen



getts namnet ”Stensån Äspered” finns strax söder Stackarp och inrättades 2016. Området inbegriper bland annat ett viktigt uppväxtområde för lax, medan skyddsvärda arter som utter och havsnejonöga också har påträffats här.

Längst i öster, uppe i skogsbygden, finns källområdena för åns avrinningsområde och som framgått i det redan skrivna är det denna den övre delen av Stensån som nu uppmärksammas och verkligen lyfts upp i rampljuset. Detta har ju möjliggjorts genom vattnekologen, vattenvårdsingenjören Per Ingvarssons gedigna arbete, vilket genomfördes och publicerades i en rapport från 2018 under rubriken: **Inventering av Stensån och Lilla Stensån med biflöden ovan E24 – Stackarp**. Det är också Per som fått uppdraget som arbetsledare för det nu pågående, omfattande restaureringsarbetet.

Inför skrivandet av denna Alcedoartikel har jag fått hjälp med inhämtandet av fakta via Lars Schale. Lars är medlem av styrelsen för Stensåns Vattenråd, men är som bekant dessutom styrelseledamot och aktiv medlem även i Örkelljungabygdens Natur. Ordförande i Vattenrådet är för närvarande Jan Nordstrand, boende i Porkenahult. Dessutom har flera andra av rådets medlemmar ställt upp med frivilla arbetsinsatser under föregående år.

Lars Schale sammanfattar 2021 års insatser så här: ”Nedströms Vemmentorpasjön har ca 700 meter av åsträckan restaurerats, varvid stora mängder lekgrus har lagts i - från sand upptill grus och småsten, nästan som stora tennisbollar. Återföring av stenblock från tider då vattendraget rensades, fördjupades har också gjorts – men ibland har stenblocken hämtats något längre ifrån. En vandringsstig har skapats längs med ån, och stockar har lagts på åkanten för att sitta på.”

Genomförandet av detta projekt i Stensån finansieras framförallt genom medel från länsstyrelsen i Skåne, som stödjer insatserna med hela 750.000 kr. Men *däru* har Stensåns Vattenråd fått ta på sig att skramla ihop ”egen finansiering” till ett belopp av 150.000 kr!! Man får då tillgodogöra sig de timmar av eget arbete som medlemmarna lägger ner i projektet, varvid varje timme får en prislapp på 200 kr. Lars Schale berättar att man hitintills förbrukat 74% av länsstyrelsen i Skånes stöd, medan man ligger 29.000 kr back visavi den egna finansieringen.

Sträckan från utloppet ur Vemmentorpasjön ner till vägen mot Svinstorp har alltså ställts i ordning under 2021, men frågan är nu hur lång sträcka nedströms längs Stensån som kommer att beröras under innevarande år, 2022. Lars nämner dock att projektets



Några viktiga aktörer under restaureringen: Lars och Per.



Stenfylld å ...



... med högt vattenstånd.

halländska del endast utnyttjat 24% av de 1,2 miljoner som budgeterats av staten. Så här finns mycket att ”förbruka” och nyttja. Lukas Österling i Skåne och Patric Ceder i Halland är de statliga tjänstemän som medverkar i projektet.



Stensåns vattenavrinningsområde

Stensåns källområden i skogsbygden

Stensån är till synes en gammal vedertagen benämning på vattendraget, men namnet *Karupsån* tycks också ha använts i alla fall under 1800-talets mitt; fast möjligen då endast betecknande åns västra del. En karta över avrinningen för Stensåns vattensystem visar att i öster finns de viktiga delarna av åns källområden. De idylliskt belägna sjöarna Svarta sjö, Vita sjö och Gårdsjön i Örskelljunga kommun utgör tillsammans med betad kulturmark tilltalande närområden till dessa vattendragets ”utkanter”. Men i sammanhanget måste man också lyfta fram allt det vatten som uppsamlas från området strax upp till Hishult i Laholms kommun och som brukar benämnas Lilla Stensån. Dessa åns östra delar hör ju till nordvästskånes skogsbygd och markernas överskottsvatten letar sig av tvingande skäl västerut i ”skuggan” av och norr om den mäktiga Hallands ås. Uppifrån åsen rinner också ett stort antal mindre vattendrag upp, de hittar vägen nerför åsens nordsluttning och efter en kortare eller något längre sträcka över slättmark när de fram till Stensåns huvudfåra. Vid större regnoväder är vattentillförseln från åsen inte obetydlig!

Fallhöjden från källflödena nära Svarta sjö och ner till havet ligger på drygt 114 meter, och under vattnets lopp mot havet tillväxer åfåran allt eftersom flera tillflöden förstärker flödet. Ner till

Vemmentorpasjön når både vattnet från Svarta-/Vitasjöns och från Hultasjöns vattensystem och när Stensåns vatten passerat Sjöaltesjön tillrinner i höjd med Stackarp vatten norrifrån, från Lilla Stensån.

En kort parentes – handlingar som berör Stensåns åfåra nere på slätten

Innan vi fokuserar på lantmåteriförrättningar kring Stensåns uppströms belägna delar, ska vi bara göra ett kort mellanspel från Stensåns sträckning längst i väster och åns framflytande på den halländska slätten. Dessa markers betydelse som viktig jordbruksmark har inte oväntat också fört med sig att ån i flera omgångar utretts och fördjupats och ibland kanaliseras. Detta under en 200 års period.

Från 1818 finns kartor och handlingar som tagits fram ”För Upprensningens Ändamål” av Stensån. Bakom arbetet står Ant. Andersson Brandberg. På kartan finns angivet om ”strömfåran eller vattenloppet” äger erforderligt djup eller om det kommer att upprensas.

Från 1849 finns en ”karta öfver en del af STENSÅEN jemte de dertill warande mer och mindre vatten dränkte ägor”. Vid den tiden fanns det grunda, avlånga sjöar utmed åfåran, säkert olikstora beroende på årstiden – på bilden syns Skottorps byggnader i norr och Dömmestorps något mindre vidlyftiga i söder.



”karta öfver en del af STENSÅEN jemte de dertill warande mer och mindre vatten dränkte ägor”

Från 1868 finns handlingar och ”Karta öfver en del af KARUPS ELLER STENSÅN jemte de dertill warande mer eller mindre vatten dränkte ägor”

Från 1915-17 finns ”Handlingar angående reglering af den s.k. Stens-ån i och för utdikning af vattenskadad mark”

Laga syneförrättning åren 1894-1896

I slutet av 1800-talet resulterade intresset för att reglera Stensåns övre delar, de som är belägna i Örkelljunga socken, i att en lantmåteriförrättning, ”en laga syneförrättning”, kom att genomföras under åren 1894-96. Det var statens landtbruksingenjör E Wilhelm Ewe som ledde och ansvarade för fältarbetet, liksom uträkningarna, sammanställningarna. Man delade upp utredningsområdet utmed denna del av Stensån i två delar: dels ”Wemmentorpsjöns sänkning och Öfre Stensåns reglering”, dels ”Nedre Stensåns reglering”. Viss osäkerhet råder om **exakt när** olika insatser, regleringar kom att genomföras.

Det kan för någon kanske vara av intresse att läsa hur dessa projekt ”tituleras” i handlingarna:

Wemmentorpsjöns sänkning och

Öfre Stensåns reglering

samt dermed i samband stående arbete för torrläggning af sank mark inom Sännarp, Ö Tockarp och Svinstorp m. fl. byar uti Örkelljunga socken, Norra Åsbo härad och Kristianstads län, upprättadt vid laga syneförrättning åren 1894 och 1895 af

E Wilh Ewe

Statens Landtbruks Ingenjör

Handlingar

rörande Nedre Stensåns reglering samt Lemmeshultsbäckens och Fasaltsbäckens uppräffning för torrläggning af vattenskadad mark inom Drakabygget, Fasalt, Florshult, Attarp och v. Tockarp m. fl. byar uti Örkelljunga, Norra Åsbo härad och Kristianstads län, upprättade vid laga syneförrättning åren 1894-1896 af

E Wilh Ewe

Statens Landtbruks Ingenjör

Fyra olika kartor mellan åren 1896 - 1983

Det kanske finns intresse att se hur Stensåns övre delar, från Vemmentorpasjön och västerut, ser sig ut innan och efter regleringarna. Till synes har ån sällan grävts ny sträckning, mer marginellt, däremot har fördjupningarna och upprensningarna av själva fåran på flertalet håll blivit omfattande. Detta är inte så svårt att se om man ger sig tid och vandrar utmed vattendraget. Att markerna närmast ån också kommit att uppodlas i större omfattning än innan syns också vid en jämförande studie. När vi däremot tar hoppet in i nutid har exv granplantering verkställts helt nära åfåran, på fd åker i väster.

Förämningskartan från 1894-96 är färglagd, varvid de gröna ytorna oftast motsvarar ängsmark (kanske benämnda sidd eller sidvall), men kan också ha använts som betesmark. De gula ytorna, ofta uppstyckad i smala rektangulära fält, är uppodlad åkermark. Vitsen med regleringen, fördjupningen av vattendraget var ju att man ville torrlägga sank mark och på så vis skaffa sig än mer mark att odla upp till åker. Seden att inbärga djurens vinterfoder från ängarna, vildhöstnaden hade kring sekelskiftet 1900 till dels upphört och avlösts av odling av "högräset" direkt på en uppodlad åker.

Häradsekonomska kartan från 1926-34 (kartbilderna berör två olika kartblad) visar på hur en del tidigare nyttjad ängsmark nära Stensån har omförts till åker, men på andra håll ser man att sidvallsäng ännu finns kvar



Karta – lantmäteriförrättning 1894-96



Karta – häradsekonomska kartan 1926-34.

Ekonomiska kartan från 1970 visar på att ytterligare några åkerbitar tagits upp och en bit väster Svinstorpsvägen kan man konstatera att åfåran har rätats efter att tidigare ha gått i bygränsen. Något som förresten föreslogs redan i samband med syneförrättningen.

Orienteringskartan från 1983 kan även den utvisa en mindre förändring av åfåran, då densamma strax väster Svinstorpsvägen plötsligt grävts en ny väg rakt fram, i kant av åkern.

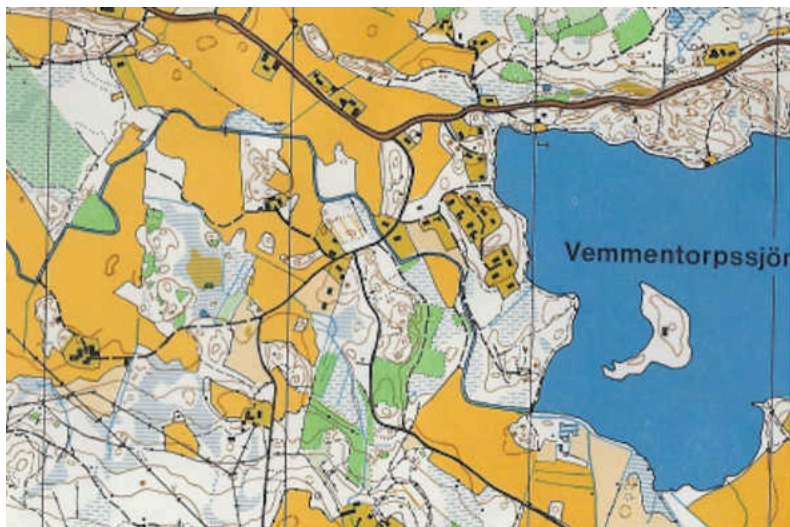
Stensån, åkerbruket och fisket

Flertalet av Hallands vattendrag är kända för sin rika förekomst av olika fiskarter, inte minst vandrande lax och havsöring. Men i flertalet av dessa ofta mäktiga åar har våra samhällen känt sig manade att prioritera kraftverksutbyggnad framför åns djurliv. Detta har givetvis fått mycket stora konsekvenser för det biologiska livet i dessa vattendrag.

Men just Stensån kan lyftas fram som ett påtagligt undantag i sammanhanget. Här har aldrig något kraftverk med starka fördämningar och stora dammar kommit att totalblockera laxens och öringens vandringar. Och därför kan man också ståta och skryta med att smått ensam kunna ha kvar en ursprunglig laxstam som årligen vandrar upp och ner genom vattendraget.



Karta – ekonomiska karta 1970.



Orienteringskarta 1983.

Jordbrukets ekonomiska betydelse utmed ån är förstås fortsatt stor, speciellt längre nedströms, ut på den mer plana delen av Hallands slättlandskap. Förhållandena uppe i avrinningsområdets källområden är nog inte likartat betydelsefulla för lantbrukarna och de restaureringsinsatser som här uppe nu har kunnat realiseras innebär nog föga avbräck för dagens djurhållare i området.

Planerna är att fortsätta restaureringsinsatser ska genomföras på andra sträckor längs Stensåns vattendrag. Med målet att framförallt förbättra åns potential som lax- och öringvatten.



Per har hittat mer sten som ska i ån... André Nordstrand tittar på.

Skogliga Bakåtblickar Senhösten 2021

”Vi ska försöka måla fram en trovärdig, skoglig historieresa i nordvästra Skåne med början kring andra världskriget och 1950-talets ofta betade, glesa skogar – vidare fram genom 1960- och 70-talets ganska ensidigt gränfokuserade skogsbruksvärld. Detta *gränfokus* har i princip fortgått även under det senaste halvsekle, det var nog först in på 1990-talet som reell naturhänsyn i skogen blev både påbjudet och på många håll ganska accepterat. Fast kanske inte överallt.”

Nils Rosenlund med skogen i fokus – och fåglarna!

Av Janne Johansson

”Min huvudsakliga uppgift under 1960- och 70-talen var att få markägaren, bönderna att plantera gran!! På den tiden var lagen dessutom sån att hade man inte skött sin jordbruksmark på 3 år så var man tvingad att plantera – en sträng lag! Det var INTE tal om att plantera björk och eken var ekonomiskt värdelös då... På den tiden skulle istället björken utrotas...” Så sammanfattar och kommenterar Nils Rosenlund sin första tid på Skogsvårdsstyrelsen i Kristianstad län.

Denna artikel bygger huvudsakligen på tre sammanträffanden, intervjuer som undertecknad fick göra med Nils Rosenlund under senhösten 2021. Det historiska faktaunderlaget i artikeln är förstas hämtat från Nils långa liv som aktiv skogsman, till stor del med Skogsvårdsstyrelsen som bas. Vår likartade känsla för naturen, fåglarna, växterna och behoven av berättigad naturvårdshänsyn, inte minst i skogsbrukssammanhang, finns hela tiden med som en synbar tapet med ”bakgrunder”.

Vi ska försöka måla fram en trovärdig, skoglig historieresa i nordvästra Skåne med början kring andra världskriget och 1950-talets ofta betade, glesa skogar – vidare fram genom 1960- och 70-talets ganska ensidigt granfokuserade skogsbruksvärld. Detta *granfokus* bar i princip fortgått även under det senaste halvsekle, det var nog först in på 1990-talet som reell naturhänsyn i skogen blev både påbjudet och på många håll ganska accepterat. Fast kanske inte överallt.

Skogen, skogsbruket och skogsägarnas, skogsnäringens växlande, olikartade inställning till 1994 års portalparagraf i skogsvårdslagen – om att *både produktion och miljö* ska väga likartat tungt – är något som vi avslutningsvis ska försöka belysa och ge några småvinklade bilder av i denna artikel. Vi får se om vi lyckas. Men först något om Nils egen bakgrund.



”Man bör känna till alla träden i sin skog”

Ett starkt fågelintresse växte redan på 1950-talet fram hos fyra 13-14-åringar ute på Bjärehalvön, i Båstad med omnejd. Nils Rosenlund var en av dem. I augusti 1958 tillbringade han en augustimånad nere på Falsterbo fågelstation och samma höst fick han licens för att ringmärka fåglar även på egen hand!

När nu denna artikel främst ska vinkla in på Nils Rosenlunds liv, tankar, synpunkter om skogen, skogsbruket och till dels skogsfåglarna i nordvästra Skåne blir det framförallt med fokus på Nils yrkesverksamma liv som skogstjänsteman och dessliques skogsvän. Redan som 17-åring blev Nils ”**skogspraktikant**” och efter en tid antogs han på Kolleberga skogsskola, belägen strax intill Ljungbyhed. Under dessa år fick man lära sig skogsarbetaryrket från grunden, han fick pröva på att avverka bokskog med bågsåg och yxa, att röja i granplanteringar, att ta bort lövsly med hjälp av en lövkniv.

Som skogspraktikant fick han dessutom lära sig hur man fördelaktigast skulle aptera, kapa av ett fällt träd; för denna uppgift att bestämma längden på nästa trädstam var förr så pass viktig att



Nils Rosenlund hemma hos sig. Han bjuder besökaren på äppelpaj, kaffe och berättelser från sitt långa liv med naturen och skogen i fokus.

skogsarbetaren själv *endast* fick fälla trädet i fråga, därefter skulle en speciellt utbildad apterare tas in och avgöra i vilka längder stammen skulle delas i. Nils berättar också hur man fick lära sig att stämpla in skog med hjälp av en speciell yxa; ibland högg man med yxans bakände in ett märke i roten – så ingen skulle kunna fälla träd som inte var stämplade; det var ont om träd på den tiden!

Jag vill redan här i början också omnämna att Nils redan tidigt hade ett stort intresse för att lära sig bok- och ekskogsskötsel, men som vi kommer in på senare var ”marknaden” för dessa ädla lövträd inte direkt på topp under 1960- och 70-talen.

Flera gånger under vårt samtal kommer Rosenlund in på de nu bortskingrade tidevarv då skogsägandet också inbegrep stor egenförvärvad kunskap om den egna skogen – den tid då träden fortfarande var individer!! Då visste man var man hade sina träd eller med Nils egna ord, liknelse: ”*Man ska kunna alla sina träd i sin skog – liksom man ska kunna vilka böcker man har i sin bokhylla!! Hade man behov av ett visst träd, trädslag... ja, då tog man det trädet, den tallen där borta. Men det fungerar ju inte alls så idag, det tar alldeles för lång tid att se på skogen på detta sätt.*”

Här i inledningen bör man också framhålla att Nils under sitt långa liv alltid varit noga med att lyfta fram bägge sidorna av skogsägarens ansvar för sin skog, sitt skogsbruk: PRODUKTION och MILJÖ. Dessa honnörord ingår sen 1994 i skogsvårdslagens portalparagraf... men vad man idag i gemen vill fylla dessa ord med för praktiskt innehåll, ja, därom går ofta orden isär. Certifieringar av ägarnas skogar har sen länge kommit på ropet, oftast i form av FSC, och desamma har oftast fått en viktig roll, vid sidan av skogsvårdslagen, för att utöka och stärka naturvårdsintresset. Nils poängterar i våra samtal om och om igen vilket stort ansvar den enskilde skogsägaren har i dagens skogsbruk, både för att sköta produktion men verkligen också miljö! Fast lite lakoniskt konstaterar han lite mellan raderna att ”*det tyvärr verkar vara omöjligt att få vissa markägare att bry sig...*”

Att åsikter om skog och skogsskötsel inte är något statiskt, något som man enbart lär sig en gång för alla, stämmer även in på skogsmänniskan, skogstjänstemannen Nils Rosenlund. Vi berättar i denna artikel om hur ledstjärnan för de aktiva skogsägarna under 1950-/60-talen mest enbart var gran och granodling. Idag på 2000-talet har tankemönstret dock vidgats en hel del... även om granskogsbrukets *ekonomiska* fördelar ännu framhålls från de flesta håll. Men skog och skogsbruk är ju därutöver något mer än bara pengar på skogsägarens, aktieägarens eller politikerns bankbok.

Nils summerar människans, inte minst skogsmänniskans, obenägenhet att vilja ifrågasätta sina egna ”sanningar” med dessa ord: ”*Alla är emot förändring och jag fick ofta höra 'att du sa så förr...' - men jag har ju då fått säga att jag har ju fått ändra mig – det kan ni också göra!*”

Skogarnas utseende årtiondena efter andra världskriget

Nedskrivna anteckningar och berättelser om skogen och skogsbruket i vår del av Nordvästskåne, under första halvan av 1900-talet, har inte efterforskat för skrivandet av denna artikel - men kanske man ändå bör nämna att Reiserska stiftelsens marker i Lärkesholm förhållandevis tidigt kom att inriktas och skötas med ganska strikt ekonomiska ögon. Allt eftersom. Från 1930-talet och framåt planterades många av arrendegårdarnas åkrar igen med... ja, just det - granplantor. Nils-Arvid Bringéus sammanfattar denna omstöpning av lantbruken på den gamla 1700-tals stiftelsen i boken ”*Lärkesholm och von Reiserska Stiftelsen*” (1984):

”Ur näringsynpunkt har den (anm: **nedläggningen** av jordbruksfastigheterna) medfört att ett mångsidigt jordbruk i kombination med hantverk ersatts av en monokultur: skogsbruket. ... De kulturella värden som består i att en bygd utgör en stimulerande åretruntmiljö för människor i olika åldrar har däremot efter hand förlorats. Från att ha utgjort något av ett kulturcentrum i socknen med liv och rörelse har Lärkesholm förvandlats till en tyst glesbygd.”



Hygge efter stormfällad gran i fd arrendebyn Kerstenhall, även kallad Pugabygget.

Men det var i huvudsak bara de större skogsförvaltningarna, som godsen och Domänverket, som vid denna tid lade stor vinn om att sköta sina skogar mer strikt ekonomiskt, konstaterar Nils Rosenlund. Om man bortser från enstaka privata skogsägare som kanske också tagit till sig av ”tidsandan” med att skilja aktiv skogsodling och hållandet av betande djur i ett och samma skogsområde. Efter andra världskriget var därför skogarna hos många av markägarna ofta ganska glesa och uttunnade och på många håll kunde man fortfarande mötas av gårdarnas nötkreatur fritt strövande. Detta förde i sin tur med sig att det *inte* kom upp speciellt mycket ny skog (nya träd) ute i markerna. Nils minns alltså att detta traditionella ”utmarksbete” under sommar och höst var vanligt förekommande ännu under 1950-talet, för att sen successivt försvinna under 60-talet.

Hur såg då dessa betade skogar ut under detta skogsbetets försvinnande tid. ”I sådana skogar kunde man gå fram utan att få kvistar i

huvudet eller i ögonen.” Minns Nils. Det var i regel lövträd av olika slag som dominerade, kanske ek, bok, björk. Men här fanns nästan alltid också inslag med tall i de glesa blandskogarna. I dessa skogar förekom ofta både lingon- och blåbärsris, men dessa trängdes bort om det var bokar som började dominera och skugga marken. Att många av dessa gamla betade skogar vittnar om ett ”fortida” ljusare landskap är förstås inget som förvånar och på många håll fanns förr i tiden riktiga inslag med enbuskar. Inte minst var detta fallet bortåt Färingtofta-, Risebergatrakten. Nils arbetade en längre tid i både Klippan och Perstorp.

Det är nästan tvunget att stoppa in några korta historiska tillbakablickar i sammanhanget. Om vi tolkar arkeologerna rätt så har vår nordvästskånska skogsbygd koloniserats av jordbrukande bönder från åtminstone vikingatiden och framåt, cirka tusen år tillbaka. Ensamgårdar etablerades på sina håll och kring dessa gårdar kom djuren att få gå fritt, på den tidens utmarker, utägor. Säkerligen blev skogarna *närmast* bebyggelsen mest påverkad av de betande djuren och marken blev där, efter som tiden gick, allt mer trädlös.

Befolkningstillväxt, 1300-talets digerdöd, teknikutveckling av redskap, brukningsmetoder mm påverkade antalet människor, gårdar som kunde breda ut sig. Trots allt förtätades gårdsbebyggelserna i skogsbygdens framväxande byar med tiden och allt större arealer av dåtidens skogar kom att påverkas alltmer... Inte minst på grund av seden att låta de betande husdjuren strosa fritt i markerna utanför åkrarnas och ängarnas domäner. Detta blev alltså till en flerhundraårig tradition med skogsbeten som dock säkert berörde olika skogar med väldigt olika intensitet. När vi så hoppar långt fram till vår egen tid och stöter ihop med 1900-talets på många sätt revolutionerande århundrade - så är plötsligt denna gamla betade ”*skogs- och naturtyp*” på något sätt helt borta ”ur bilden”, den är förpassad till historiens välfyllda korg av glömda verkligheter.

Men vet vi egentligen idag hur denna starka omstöpning av skogslandskapets senaste hundra år har påverkat och förändrat vår växt- och djurvärld – kanske på ett betydligt mer starkt och dramatiskt sätt än vi kan förstå? Vet vi överhuvud vad vi har gått miste om vad gäller biologisk mångfald genom denna utveckling? Insekternas, kryptogamernas, växternas, fåglarnas? Detta som en tankeparentes.



Smått idylliskt skogsbeta nere i Grytåsa, syskonen Möllers utmark.

I sammanhanget bör man också omnämna att på en hel del håll, inte minst i sydvästra Götaland, kom på sikt gårdarnas, byarnas utmarksbete att leda till att skogen helt försvann och istället gav upphov till att stora arealer ljunghedar utbildades. Kanske blev det mest uppstickande enbuskar som fick representera i busk- och trädskiktet. Men när ljungen med olika mellanrum skulle brännas låg även enarna illa till. Ljunghedarna var speciellt vanligt förekommande i Bohuslän, Halland men även i delar av Skåne och för den delen även i Örskelljunga. I ett äldre Alcedo-nummer, 2014-1, saxar jag denna text, kopplat till en intervju med Yngve Eliasson:

När jag frågar Yngve berättar han att traktens fyra ställen hade gemensam utmark 'där nere', alltså mot Hallandsgränsen till. Han säger att dessa markområden inte delades förrän i samband med skiftet under 1840-talet. Enligt vad han hört fanns här bokeskog under 1700-talet, men sen hade skogen alltmer försvunnit. Till slut fanns här bara trädlös mark, ofta ljungbeklädd. *"Min svärfar talade om för mig att om man förr i tiden stod uppe på ryggingen kunde man se tågen gå nere i Laholm. Det var bara kalmarker, ljungbedar överallt. Ja, det var ju inte själva tågen man såg, utan ångan som steg, man eldade ju med kol på den tiden"*.



Ljunghed i halländska Mästocka; ingen ovanlig syn i Örskelljunga på 1700-/1800-talen.

Granskogens erövring av traktens skogar

"Min huvudsakliga uppgift under 1960- och 70-talen var att få markägaren, bönderna att plantera gran!! På den tiden var lagen dessutom sån att hade man inte skött sin jordbruksmark på 3 år så var man tvingad att plantera – en sträng lag! Det var INTE tal om att plantera björk och eken var ekonomiskt värdelös då... På den tiden skulle istället björken utrotas..."

Nils Rosenlund kommer ihåg att mycket av hans tid under 1960-talet var att se till och påverka markägarna att hugga ner sin "skräpskog" och få dem att plantera granskog i dess ställe. Under vissa tider kunde man även erbjuda markägaren statliga bidrag - om nämligen inkomsten från den nerhuggna "skräpskogen" inte räckte till för att betala kostnaden för själva granplanteringen. Man kunde få upp till 50% av kostnaden i bidrag.

"Ja, det var stora arealer som kalbhöggs på den tiden och därefter granplanterades" framhåller Nils. Och visst var det sammantaget en mycket stor omvandling av skogs- och kulturlandskapet som kom att genomföras, när den månghundraåriga epoken med att hålla djuren på utmarksbete, under ett par korta decennier på 1900-talet i princip helt kom att upphöra. Det var dessa betade skogar som inte minst under 1960-talet kom att avverkas, det var den tidens blandskogar dominerade av bok, ek, björk och tall. Nils påminner sig att det pga skogarnas gleshet och av att de tidigare betats fanns en hel del gräs i dessa marker, därför kom Skogsstyrelsen att från och med 1973 propagera för att man markberedde dessa ytor vid plantering.



Granens erövring av hela Örskelljunga kommun är mestadels en 1900-tals historia.

Efterfrågan av virke och massa ökade allmänt när vi kommer in på 1970-talet och Nils konstaterar att man ofta resonerade som så: *"...marken är för bra att användas till annat än gran i dessa trakter."*

Granskogens era var vi nu mitt inne i, men mogen, äldre granskog kunde man, som tidigare påpekats, mest bara hitta på godsens marker, på Domänverkets och kanske hos några mer skogsinriktade, privata skogsägare. *"Man blev klok på att bugga ner den där dåliga skogen och sätta gran... vilket nog var det bästa för framtiden."* Kommenterar Nils utvecklingen. Många marker i våra trakter kom härigenom att bli beväxta med gran för första gången i sin historia och merparten av dessa bestånd blev likåldriga, tillkomna vid samma tid... Det blev efterhand också så att det mest enbart var gran som efterfrågades från dessa skogsbygdstrakter.

I samband med att skogsbruket allt ensidigare, allt snävare i våra trakter har satsat på trädslaget gran som det klart mest lättodlade och det (i alla på kort sikt) mest ekonomiska för merparten av markägare... så bör man väl också omnämna den väldiga tekniska utveckling som också är något av förutsättningen för granskogsbrukets succé. På 1950-talet fanns yxan fortfarande i någon mån med i skogsarbetarens "verktygsförråd", fast då började motorsågen göra sin entré. Först i form av tunga maskiner som i stort enbart användes för att fälla träden, snart nog kunde man även använda den snabbt roterande sågkedjan till att även kapa upp stammen i utmärkta längder. Motorsågens genomslag ledde snart också till framtagandet av betydligt lättare sågar, varigenom man kunde använda desamma även till att kvista träden. Jag minns dock att jag själv i min uppväxt på 1960-talet och något in på 70-talet brukade fälla utvalda granar med motorsågen, men sen stänga av den för att kvista de oftast ganska klena grenarna för hand. Det var så skönt att det var tyst!!

Men visst är det så att dagens mekaniserade, rationella skogsbruk har blivit verklighet via en hisnande färd från yxan och timmersvansens tid, över motorsågens era och fram till våra dagars mycket effektiva, "brutala" skördare, processorer. Visst är det en ganska osannolik färdväg. *"Och snart finns det inte längre nån som kan fälla stora träd med en vanlig motorsåg"* kommenterar Nils. En gång på tidigt 70-tal hörde jag själv en skogsprofessor upprepa sitt mantra, målet för utvecklingen: *"Ingen hand på virket, ingen fot på marken"*. Möjligen är teknikprofessorer bättre på måluppfyllelse än motsvarande på naturvårdssidan.

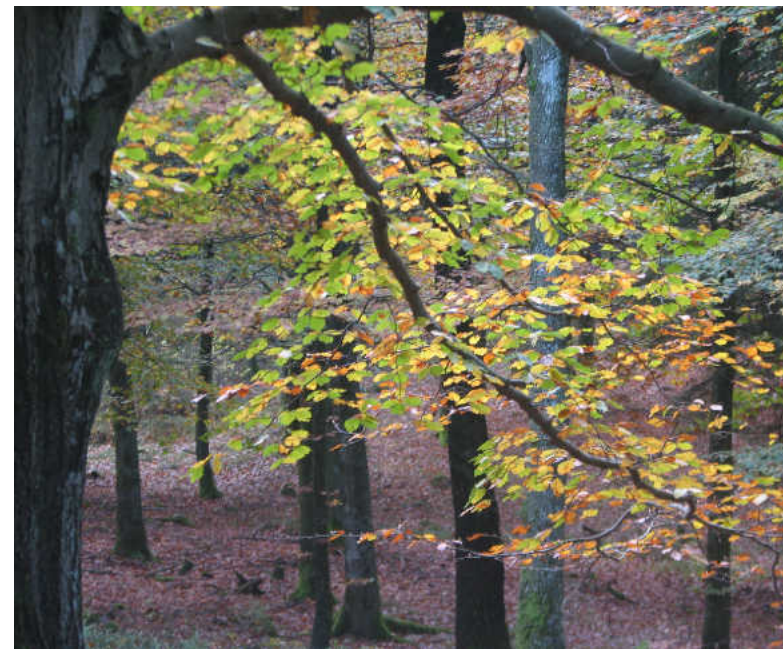
Ek- och bokskogen – hur har de klarat sig?

Intresset för och lönsamheten i att producera bok- eller ektimmer har onekligen svängt under åren. Nils Rosenlund kommer tidigt ihåg Gunnar Almgren, som bl a var revirförvaltare på Domänverket, som en inspiratör på området ädellövskogsskötsel. Nils blev också själv intresserad och tyckte efter en tid att han behärskade detta område ganska bra. Men kruxet blev dock snart detta... efter några år var ekvirket helt värdelöst på marknaden, det gick inte längre att sälja! Det blev på sina håll istället så att man en bra bit in på 70-talet dödade den ek som fanns med hjälp av hormoslyr, man fickade som man sa – man använde en speciell, böjd yxa, med den högg man i ekens stam ett hack per tum... där man sen spruta in hormoslyr; man kunde se sådana döda ekar ute i granplanteringarna här och var.

Golv av ek var inte längre på modet och man nyttjade knappt dem till ekpålar ens... man förutspådde lite missvisande ”att lantbruket i dessa trakter inom snar framtid helt skulle läggas ner”. All ek betraktades alltså vid denna tiden som smått värdelös, man fällde ekstammar på 15-20 cm och bara lät dem ligga. Det var näst intill bara gran som gällde! Trots det allmänna ointresset för ek i våra trakter bak i tiden har dock Nils själv behållit sitt eget personliga intresse, sitt engagemang för trädslaget. Men han erkänner att det endast är några få enstaka personer som över åren gjort sig besväret att försöka etablera nya ekbestånd här i nordvästskåne.

Hur gick det då för boken som skogsträd, fanns det avsättning och intresse för den på 1950-/60-talen? Enligt Nils var förhållandena något bättre för boken, fast när vedhuggningen i stor skala kom att upphöra gick detta ut över boken, den blev inte längre värd så mycket. Man hade dock i slutet av 50-talet börjat att få avsättning för bok som pappersmassa, men i slutet av 60-talet och början av 70-talet drevs en ganska intensiv kampanj om bokskogarnas värde och framtid – kontentan blev att bokskogar var rakt inget man skulle satsa på! Och mycket riktigt så ”höjgs det vid denna tid ned betydande arealer med mycket fina bokskogar! Och gran planterades i dess ställe!” Så skedde i stort sett överallt där bok fanns i landet, minns Nils. Detta var något som inte minst drabbade skogarna på Hallandsåsen.

Dessa ganska drastiska avverkningar av bokskog som följde, medförde efter en tid till att en ny bokskogslag antogs i riksdagen, varvid kalhuggning av bok inte längre var tillåtet. Detta var förstås ett påtagligt ingrepp i den enskildes förfoganderätt i sättet att sköta



skogsbuket på – men här bedömde man att allmänintresset och bokens stora naturvärde måste få en rejäl uppgradering! På en hel del håll blev det ganska stora protester mot lagen, tåg med demonstrationer. Förvaltare av större egendomar blev i flera fall ”förgrymmade” och nu slutade man ett tag i protest helt med att överhuvud gallra i bokskogen. En del planterade gran in under bokarnas kronor, för att sen fälla bort lövträden. En annan följdverkning av den antagna bokskogslagen blev den att en del markägare istället gav sig på och kalhögg ek, ekskogar eller kanske blandskogar med mycket ek – för att på dessa marker istället plantera gran! Det var på ganska stora arealer som sådan blandskog blev nertagen och förvandlad till ren granskogsproduktion. Och 1984 kom så åter en ny lag, ädellövskogslagen...

Nils Rosenlund kan nu ett par decennier in på 2000-talet konstatera att den förut bortratade eken nu åter blivit ett eftertraktat, mycket värdefullt trädslag! Industrin kan inte längre få tillräckligt med ektimmer till sina sågar. Däremot är läget fortsatt dåligt för bokvirket, inga möbler av bok görs längre och det är inte ovanligt att riktigt fina bokstockar hamnar i massavedslavan. På tal om dagens

skötsel av ek och bok, så menar Nils att denna oftast ”kommer lite vid sidan om – entreprenörerna har istället fullt sjå med att sköta skogsägarnas granskogar.”

Jag ställer en självbesvarande fråga till Nils – ”Vad hade hänt om **inte** bokskogslagen kommit?” Jo, visst hade förekomsten av bok i landet då varit klart mindre än det är idag! Säkert är det så.



Jätteeken i Årröd; numera ståtlig torraka.

NATURVÅRDSANSVARET och dagens skogsägare

”Jag menar att skogsägaren har ett mycket stort ansvar för naturvärden!! Precis som han/ hon har för själva skogen. Det ska ju vara ’hälften av varje’ (miljö respektive produktion) - allt sen den nya skogsvårdslagen 1994 kom...”

Nils tycker det är en självklarhet att man som skogsägare måste skaffa sig kunskap, gå kurser, utbilda sig. Detta gäller förstås alla som jobbar och har med skog att göra, att skaffa sig sådan kunskap. På 1990-talet deltog många i kurser, studiecirklar under motto ”Rikare skog”; man lyfte också fram kulturmiljövården och behoven av planerad hänsyn kopplad till den. Nils Rosenlund saknar

uppföljningar av dessa vällovliga satsningar, ”så bedrövligt att det inte blivit någon fortsättning med likartade kampanjer!”

”**Naturvården** behöver också hela tiden **planeras!**”, framhäver Nils. Det är ju inte bara den traditionella skogsskötseln – att producera ekonomiskt värdefullt virke – som markägaren har att ansvara för nu för tiden. Och så här, till synes ambitiöst, verbaliseras nutidens krav på ansvar för natur- och kulturmiljövården:

”Skogen ska brukas så att växt- och djurarter som naturligt hör hemma i skogen ges förutsättningar att fortleva under naturliga betingelser och i livskraftiga bestånd. Hotade arter och naturtyper ska skyddas. Skogens kulturmiljövården samt dess estetiska och sociala värden ska värnas.”

Vilka krav som kan ställas på dagens skogsbruk, på markägarna och de olika entreprenörer som oftast får göra ”jobbet” är något som man ofta kan fundera över. En skog med rik förekomst av högstubbar är en ”skogstyp” som Nils Rosenlund en längre tid lyft fram som viktig för naturvärdena. Som ett kuriosum kan nämnas att begreppet ”Rosenlundare” myntades i en särskild by under hans skogsstyrelseår; det var ett ord som de lokala skogsägarna använde för de högstubbar av bok som Nils så gärna ville få dem att spara. Nils berättar vidare att han under sitt yrkesverksamma liv på Skogsstyrelsen, så sent som fram på 1990-talet, kunde bli betraktad som ”lite fånig” av en del kollegor när han kom in på ämnet fåglar i skogsbruket och han minns än hur länsjägmästaren en gång deklamerade: ”Hackspettar är väl inget att bry sig om!” Då kan man i sammanhanget även ge plats åt Nils egen replik: ”Nej, att prata om fåglar och hackspettar bland mina kollegor – det är lika meningslöst som att prata fågel med den som inget kan...” På tal om hackspettar, spillkråkor kommer man osökt att tänka på skogsduvorna i våra skogar och deras behov av uthackade, skyddande bohål.

Tjädern är en fågelart som förr i tiden hade en stark ställning i vår skogs- och myrbygd. Så är det ju inte längre. Tjädern har länge varit en art som funnits med i skogsvårdslagens föreskrifter som en art där hänsyn bör tas till dess lekplatser. Numera är tjädern en av ett flertal fågelarter som berörs av EU:s artskyddsförordning, vilket har börjat återopas från naturvårdshåll under senare år. Det tycks knappast som om skogsvårdsstyrelsen lokalt har lagt ner något större jobb under det senaste halvsekle för att uppmärksamma arten.



Visst måste det vara vår största hackspett, spillkråkan, som visar upp sin färdighet.

Att extra hänsyn ska tas till skyddsvärda växtarter, som skogsorkidén knärot, tycker Nils är en självklarhet idag. Att ansvaret för att bevara många djur- och växtarter inom ramarna för dagens skogsbruk är något som nu länge varit på bordet. Frågan är hur vi lyckats på den fronten. Som bekant är begreppet nyckelbiotop ett inmutat ord; ofta är det lavar, mossor som indikerar lång skoglig kontinuitet som gör att ett skogsområde betecknas så. Skyddsformen biotopskydd innebär att markägaren kan få god ersättning av staten för att skogsområdet ska undantas från konventionellt skogsbruk; man kan säga att området utgör ett mindre naturreservat, för framtiden.



Foto: Perry Vigelsbo

Knäroten är en viktig skogsorkidé, mycket hårt trängd av skogsbruket.

Rosenlund är däremot klart skeptisk till att man kan få vanliga skogsägare intresserade av lavar, mossor – *”Nej, att prata med okunnigt folk om det man måste ha lupp för att se – det är meningslöst!”* Då är spillkråkan bättre pedagogiskt verktyg och är det växter som är på tapeten har Nils den erfarenheten att man som ”motmedel” mot en ointresserad markägare istället ska gå vägen över frun. Men som sagt han måste också erkänna att det *”varit helt omöjligt att få vissa skogsägare att bry sig överhuvud...”*

Skogsvårdslagstiftningen anger på något vis minimi-ramarna för skogsägarens ansvar gentemot statens antagna krav på natur- och kulturmiljövårdshänsyn i skogsbruket. Under senare årtionde har skogscertifieringar, typ FSC, infört än strängare krav på hänsyn. Samtidigt kan man fundera över om formuleringarna i lagen och i certifieringskraven verkligen uppfylls av dagens aktiva skogsbrukare.

När Nils blickar tillbaks på sitt skogslånga liv, inte minst kopplat till synen på naturvårdshänsyn i skogsbruket, så konstaterar han: *”Alla är emot förändring och jag fick ofta höra ’att du sa så förr...’ - men jag har ju då fått säga att jag har ju fått ändra mig – det kan ni också göra!”*

Dikning – något förlegat?

Ett sätt att försöka få mer ekonomisk nytta av sin mark kan vara den att börja dika ut det man förr kallade ”vattensjuk mark”. Längre tillbaks var regleringar av vattendrag och lågt liggande marker oftast kopplad till framtagandet av möjlig åkermark. Pinnån nedströms Hjälmjön var väl det största vattendraget i kommunen som under 1910-30-talet reglerades, sänktes av denna anledning. Dikningar för att skapa mer ”produktiv” skogsmark kom dock efterhand att göras

på många håll, men Nils minns när han som skogspraktikant fick gräva diken för hand, med hjälp av en skyffel. En jägmästare med namnet Ingvar Svensson arbetade på Skogsstyrelsen under Nils tid på myndigheten. Han var en säregen skogsman och skötte vid sidan om även en självvägd skog med hjälp av blädning – lite som kontrast till dagens överalltgällande-kalhyggesbruk. Ingvar var i princip emot all form av dikning, och även Nils vill hålla med om Ingvars slutsats: ”*man behöver sällan eller nästan aldrig dika sin skogsmark; fast ibland kan man göra en enkel insats – kanske med hjälp av bara en räfsa...*”



Lite väl självsvåldigt dikande i Fagerhultstrakten

Nils kan också intyga att lättheten att med maskin göra djupa, många diken ute i skogsmarken ganska ofta ledde till att det på många håll ute i markerna grävdes på både olämpligt och onödigt sätt. Detta ledde också till att en ny diknings-, markavvattningsslag antogs på 1980-talet. Idag måste man ha tillstånd för att dika. Så kallad skyddsdikning får göras när ett kalhygge tas upp, men detta dike ska vara väldigt grunt!

I denna vår medlemstidning Alcedo har vi över åren flera gånger tagit upp och belyst hur olämpliga och i flera fall olagliga dikningsverksamheter ännu tycks få förekomma i dagens skogsbrukssverige. När man under senare årtionden blivit upplyst om den starkt negativa roll som många skogs- och myrdiken bidrar till i form av utökade utsläpp av växthusgasen *koldioxid* – ja, då borde

väl istället skogsnäringen koppla på en ny trend: att täppa igen många gamla diken!

Kalhygge eller blädning – vad är förlegat?

Skogen, skogsbruket, växlingarna över årtionden, århundraden. Visst kan man skriva om skogen och skogsbruket med väldigt olika glasögon som hjälpmedel och rättesnöre. Den enorma teknikutveckling som de senaste femtio, sjuttio åren fört med sig kan väl ingen blunda för. ”*Yxan har funnits i tusentals år, motorsågen var viktigast i 30-40 år... men nu är dessa tider helt väck*”, konstaterar Nils. På 1950-talet fick han som skogspraktikant inte själv stämpla i skogen; det skulle kronojägaren göra. Idag avgörs valen av gallringsträd som ska bort på några sekunder av skördarens maskinförare. ”*Det är mest avstånden mellan träden som avgör, inte längre de enskilda trädens kvalitet. Visst får vi sämre skogar på detta vis!*”

De senaste åren har en ny debatt om vårt sätt att sköta våra skogar på här i Norden åter blommat upp. Nedifrån Bryssel har man ”*med hela handen*” ifrågasatt kalhyggesbrukets totala dominans och ett flertal utslag i EU-domstolar har starkt påtalat skogsbrukets brist på hänsynstagande till fågelarter som upptagits i artskyddsförordningen. Det har bland annat rört sig om tjädern, tjäderns lekplatser och tjäderns levnadshabitat. Från olika håll har nygamla skogsbruksmetoder som blädning, plockhuggning lyfts fram som möjliga alternativ och Mikael Karlsson har gett ut sin bok: ”*Konsten att hugga träd och ha skogen kvar*”.



Ingvar Svenssons blädade skog i Romperöd.

När Nils och jag låter samtalet glida in på motsättningen trakthyggesbruk och blädning konstaterar Nils direkt att på 1960-talet var det helt enkelt förbjudet att sköta sin skog med hjälp av blädning, plockhuggning. Den tidigare omnämnde skogsmanen Ingvar Svensson bedrev dock vid denna tiden blädningsbruk på sin egendom i Östra Göinge. Det var nog inte helt populärt på den egna arbetsplatsen på den tidens skogsvårdsstyrelse i Kristianstad. Ingvar Svensson var förresten en av Sveriges kunnigaste nattdyrforskare, så där ”lite vid sidan”.

”Ska man klara av att sköta sin skog med hjälp av blädning måste man vara försiktig, ha god ekonomi och ha bra kunskaper om skog.” Hävdar Nils Rosenlund med viss emfas! Han menar att det är svårt att få någon bra ekonomi på att sköta sin skog på detta sätt – även om andra hävdar motsatsen. Det är till exempel inte så enkelt att komma in med dagens stora maskiner i en sådan skog. *”Visst skulle jag själv ha kunnat sköta en skog med hjälp av Lüneburgsmodellen, men idag behövs så mycket virke, totalt sett, att det alls inte finns folk tillräckligt som kan klara detta, om man skulle använda denna skogsbruksmetod.”* Blädning kan man göra när man sköter sin ekskog, men att bläda gran i våra trakter, nej det tror inte Nils på överhuvud. *”Industrins behov av virke är så stort, man kan inte fylla dessa behov genom att mer eller mindre bara gallra fram detta virke – blädning innebär ju i praktiken att all skog enbart ska skötas med hjälp av gallring.”* Någon större förändring av det sätt vi sköter dagens skogsbruk på har Nils svårt att se.

Mål för produktion och miljö (1994-års skogsvårdsplan)

Frågan om (frihet under) ansvar är kopplad till skogspolitikens mål. Det finns två mål, ett mål om att skogen ska ge hög och värdefull virkesproduktion och ett mål om att skogens miljövärden ska bevaras och utvecklas. De här två målen är lika viktiga och ska gå att förena. För att målen ska nås krävs att skogsbruket som grupp gör betydligt mer än vad lagen kräver. Det här brukar kallas för sektorsansvar eftersom det är ett gemensamt ansvar för skogssektorn där olika skogsägare mer eller mindre bidrar till att målet uppnås.

(Från Skogsstyrelsens hemsida)

Ovanstående citat från Skogsstyrelsens hemsida 2021 kan passa bra som utgångspunkt för ett kapitel där vi något försöker lyfta fram och ventilera vår gällande skogsvårdsplan: *”Den skogspolitik som beslutades av riksdagen 1993 kännetecknas av två jämställda mål – ett miljömål och ett produktionsmål.”* De två målen gavs i sammanhanget följande beskrivning:

MILJÖMÅLET

Skogsmarkens naturgivna produktionsförmåga ska bevaras. En biologisk mångfald och genetisk variation i skogen ska säkras. Skogen ska brukas så att växt- och djurarter som naturligt hör hemma i skogen ges förutsättningar att fortleva under naturliga betingelser och i livskraftiga bestånd. Hotade arter och naturtyper ska skyddas. Skogens kulturmiljövärden samt dess estetiska och sociala värden ska värnas.

PRODUKTIONSMÅLET

Skogen och skogsmarken ska utnyttjas effektivt och ansvarsfullt så att den ger en utbålligt god avkastning. Skogsproduktionens inriktning ska ge handlingsfrihet i fråga om användningen av vad skogen producerar.

Dessa mål ska nås genom skogsägarnas egna insatser och genom samverkan mellan olika skogspolitiska medel. Skogsvårdsplaneringen anger ramarna och de grundläggande kraven för hur skogsbruket ska bedrivas. Normalt är åtgärder utöver föreskrifternas krav både företagsekonomiskt och samhällsekonomiskt motiverade.

Produktion och miljö – smått samtalsvis

Att markägare, skogsägare över tid haft olika mål med sitt ägande är ganska naturligt. Det kan hänga på traditionellt tänkande som en släkt eller en bygd lagt sig till med. 1900-talets olika lagstiftningar om skog och skogsbruk har givetvis satt ramar för tillåtlighet och samtidigt puffat för önskad skötsel av skog i olika delar av landet.

Om man hugger bort träden måste man se till att ny skog växer upp; om ungskogen var för tät kunde lagen stipulera röjningsplikt. Nils Rosenlund berättade om att man på 1960-/70-talen använde ordet ”skräpskog” för skog som enligt dåtidens tänkesätt borde avverkas och granplanteras. En del av dessa skogar kom senare att rubriceras



Säkert skulle man på 1960-talet kallat denna skog för en skräpskog

som 5§3-skogar... fast några decennier senare hade säkert ett flertal av dessa skogar klassats som nyckelbiotoper, skogar med högt värde från naturvårdssynpunkt.

Att skogsbruket förr gjorde uppehåll i själva skogandet under våren och sommaren, hängde alls inte ihop med någon speciell hänsyn till fåglarnas häckning, enligt Nils. *”Nej, när vintern var slut så skulle man plantera, sågverken stannade, man sågade inte mitt i sommaren när det var sav... man hade fullt sjå att hinna med och hämta hem de lager som låg längs vägarna. Sen börja man avverka igen i augusti ...”*

Man brydde sig alltså egentligen alls inte om fåglarna och deras häckning, och visst var det så att man kunde markbereda mitt i sommaren; och när röjsågen kom körde man snabbt ned många fågelbon. Rovfågelbon ska man exempelvis ta hänsyn till, men hur gör man detta när man sitter i en skördare och har nattpasset?! Då är det av stor vikt att planläggaren för skogsbruksplanen upptäcker och skriver in i den plan som ska förnyas vart tionde år. Men Nils anser ändå att i det stora hela så påverkar dessa olater knappast situationen för de olika fågelarterna så mycket. *”Egentligen är det först under senare år som man börjat prata om att vara rädd om fåglarna i samband med skogsbruket.”*

Apropå naturvård och Nils Rosenlunds roll som företrädare för skogsvårdsstyrelsen (numera enbart kallad skogsstyrelsen) kommer samtalet även in på två idag välbekanta naturområden i Klippans kommun. Nils kommer ihåg att han då hade kontakt med Leif Dehlin på Klippanbygdens Natur. Det gällde dels Räfshalen, det område som nu sen länge sköts av nämnda naturskyddsförening som slätteräng. *”... om jag skött mitt jobb så skulle jag tvingat ägaren att hugga ner och plantera gran – men jag tyckte det var synd, var i skarven mellan den gamla tiden och börja bevara-tiden”*. Påminner sig Nils.

Ett annat spännande område är Linnerödsskogen. Här fanns, finns en orörd skog och de tre äldre syskon som ägde skogen var måna om att den skulle bevaras! Men på den tiden fanns det krav på att skogsägarna måste avverka delar av sin skog. *”Så allvarligt var det då!”* berättar Nils. Hans chef, länsjägmästaren, tog kontakt med honom när han hörde talas om syskonens skog. *”Har de verkligen inte avverkat något?”* Nils minns att han fick *”dra till med något om att de huggit lite för husbehov.”*

När man pratar om naturhänsyn med erfarna skogsmän kommer man ganska ofta in på det som händer när en fastighet byter ägare. Det kan både vara i samband med generationsskiften men även när en skogsmark får helt nya ägare. I dessa sammanhang behövs i regel kapital, antingen för själva köpet eller för att lösa in sina syskon. Då blir det gärna frågan om en hel del stora avverkningsplaner på fastigheten, kanske inte alltid så ”genomtänkta”.

Slutligen kan jag inte låta bli att vidareförmedla Rosenlunds smält spontana omdöme om många av de naturreservat som instiftats i länet. *”Områdenas skötselplaner är väl mestadels ok, men själva skötseln är ofta förskräckligt dålig!”*

De nordvästskånska skogsfåglarna – lite nedslag!

Grönsångaren, lövsångaren eller skogsduvan, tjädern och duvhöken. Inför nedskrivandet av denna Alcedoartikel har Nils Rosenlund och jag suttit ner tre gånger och småpratats kring Nils långa liv med skogen som fokus. Och som de flesta vet är Nils dessutom också en trogen och långvarig ringmärkare av fåglar – ja, faktiskt ända sen 1958, då han efter en ”praotid” på Falsterbo fågelstation fick egen licens för denna säregna hobby. Och ännu idag sextiotre år senare är han aktivt verksam i ”yrket”.

När vi i detta sammanhang vill fokusera på just skogen och skogsfåglarna måste man resonera runt och kommentera ”de nedslag” man gör. Givetvis är det oftast omöjligt att dela in våra fågelarter i skogsfåglar, sjöfåglar, myrfåglar och exempelvis fåglar i kulturlandskapet. Arter med tonvikt på vistelse i skogar av olika slag kan också vara i behov av öppen mark, kulturmark och vice versa. Därför är det ibland lite slumpartat vilka fåglar som här nedan kommenteras – dock med hjälp av Nils erfarenhet och inhämtade kunskap. Vi plockar fram ett antal kända fåglar, mestadels skogsfågelarter.

Kommentarerna om olika fågelarters upp- eller nedgångar över tid är ofta baserade på de resultat som årligen kan inhämtas från inventeringarna av standarddrutter och av bearbetningar av ringmärkarnas arbete.

Tjädern – idag är som bekant tjädern näst intill utdöd! Men Nils minns när han på 1960-talet arbetade som ”apteringsmätare” i Perstorprstrakten. Då körde han flera mil dagligen på grusvägar där han ofta skrämde upp både tjädertupp och tjäderhöna. ”*De var så pass vanliga att jag inte antecknade dessa tillfällen i mina anteckningsböcker*”, nämner Nils. Men när man så passerat mitten av 60-talet så hade plötsligt skogshönsen nästintill försvunnit. Orsakerna till dagens prekära situation för tjädern har ju diskuterats under tid som gått. För sin del tror Nils Rosenlund att man kan leta fram tre viktiga faktorer som är av vikt: 1/ klimatet, ett flertal svåra vårar för kycklingarna; 2/ rovdjuren, man upphörde med att jaga räv och mård vid denna tid – skinnmarknaderna försvann; 3/ skogsbruket, skogsskötselns starka inriktning på granbestånd. Nils tror för sin del att klimatets betydelse varit störst.

Gröngölingen – denna färgstarka hackspettart har minskat mycket sen 1960-talet, tycker Nils. Att han ofta hittat påkörda gröngölingar vid vägkanterna hänger givetvis samman med att arten ofta uppehåller sig i vägkanterna på jakt efter myror. När den flyger vidare är dess flygbana ganska låg och risken för kollisioner med bilar stor.

Spillkråkan – denna vår största hackspett har kanske en likartad numerär sen 60-talet, men å andra sidan är denna hackspettart aldrig en art som blir vanlig. I vår del av landet är lämnandet av stora, grova bokar av vikt för spillkråkan, medan arten längre norrut oftast använder asp eller tall för sitt bobygge.

Större hackspetten – denna vår mer ”alldagliga” hackspett har ofta fångats av Nils, inte minst under de 25 åren hemma i Nissakäll. I genomsnitt matar han in och ringmärker 3 par större hackspett under varje häckningssäsong och i snitt får deras uppväxande ungar också en ring om tarsen – i snitt blir det 15 ungar per år.

Mindre hackspetten – denna vår minsta hackspett blir heller aldrig riktigt vanlig; Nils har funderat på om det kan vara så att den större hackspetten till dels konkurrerar ut den mindre.

Göktytan – är en märklig fågel, en hackspett som under hösten lämnar landet. Nils betraktar denna art som något av sina specialiteter och han har också vanligtvis varje år ringmärkt två par göktytor i sina holkserier fram till 1982. Därefter har de helt försvunnit! Denna nedgång har ju varit märkbar sen dess i stora delar av landet. Kan möjligen något särskilt ha hänt under deras Afrikavistelse under denna tid? Nils har ofta samarbetat med Lars Jonasson i Perstorp, där han under åren har ringmärkt många ungar. En märklig häckningsmiljö där är några granskogsrika trakter, som trots detta hyst 3-5 par häckande göktytepar även under senare år. Nils nämner slutligen att innevarande år, 2021, har han åter kunnat ringmärka en kull göktyteungar ”i sin rätta miljö”, nämligen nere i Ingeborrararp.

Skogsduvan – denna duva som gärna häckar i gamla spillkråkebon är dock ganska svårinventerad, men Nils anser att dess population idag är relativt likartad med hur den var förr.

Ringduvan – är ju vår vanligaste duva och har under senaste halvseklet ökat mycket i framförallt mer urbana miljöer, stadsmiljöer.

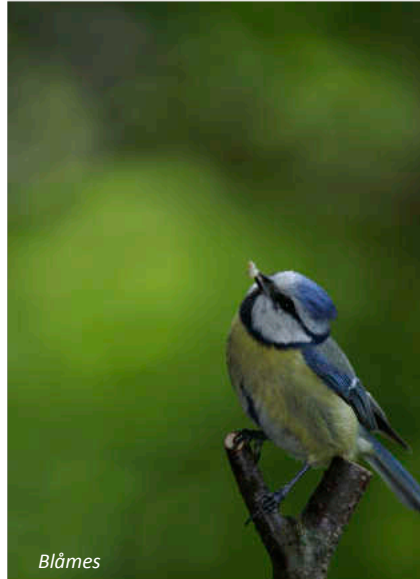
Kräkfåglarna – Nils menar att nötkråkan har minskat i våra trakter och detta gäller ju också för kråkan överlag; däremot har flertalet av de övriga kräkfåglarna istället ökat påtagligt som korp, kaja, skata, råka, nötskrika.

Trastfåglarna – bland dessa ofta välsjungande arter finns ju koltrasten och taltrasten vanligt förekommande i våra trakter, vilket han kunnat konstatera under åren, de har varken ökat eller minskat i någon större grad. Dubbeltrasten menar han dock ha ökat något, men den är svår att bedöma. Nils nämner att det är väldigt vanligt att bon av trastar som han hittat blir plundrade nu för tiden! Men då lägger de förhoppningsvis en andrakull som det lyckas bättre för.

Bivråken – har enligt Nils uppfattning minskat enormt under ett antal år i våra trakter; det var nog en art som gynnades av de glesa



Gröngöling



Blåmes



Röd glada



Göktyta



Entita



Koltrast

Foto denna sida: Seth Nilsson.

skogar som förr var ganska vanliga. Visst kan tillgången på getingar ha minskat, men Nils vill tro att det är mården och dess förmåga att leta upp fåglars ägg som är den mest bidragande orsaken till nedgången. Granskogar lär dessutom inte heller vara bivråkens favoritmiljö. Och under flytten söderut lär en del bli skjutna på Cypern och andra ställen. Däremot har släktingen ormrörök ökat under decennierna som gått.

Duvhöken – detta är en rovfågel som Nils inte förstår sig på, varför är den så pass ovanlig som den är? Fast man inte jagar den längre? Den var faktiskt vanligare under den tid den jagades, tycker han.

Gladan – kom till trakten på 1980-talet, då togs hel del hänsyn till bona; idag kan knappast en maskinförare hinna registrera desamma.

Kattugglan – är vår vanligaste uggla, men den har över åren helt klart minskat, säger Nils Rosenlund. Denna uggla har Nils ägnat speciell uppmärksamhet åt och under de godaste gnagaråren har han haft hela 19 häckande kattugglepar i sina upphängda storholkar; förra året var ett bra år, medans 2021 var ett klart dåligt. Artens fiender är framförallt mården och trafiken!



Foto: Perry Wigelsbo

Ringmärkaren Rosenlund, kattuggleunge.

Varken sparvugglan, pärlugglan eller (den förra året ”invaderande”) lappugglan har normalt någon större betydelse i våra trakter.

Mesarna – är en brokig samling småfåglar, vissa välkända, andra mer som doldisar i kulissen. Talgoxen har varit ganska stabil under senaste halvsekle, tror Nils, men blåmesen ”har ökat alldeles förskräckligt”! Det sistnämnda har dock troligen ingenting med skogsbruket att göra. Entitan brukar finnas vid fågelmatningen, men oftast är det bara ett par som visar sig där. Talltitan är lätt att förväxla med entitan, men de har annorlunda läten och livsmiljöer. Fast talltitan har minskat under en längre tid, osäkert varför. Nils spekulerar i om exv talgoxe och blåmes kan konkurrera ut sin släkting talltitan. Tofsmesen har vi mest i kantskogar kring myrarna och den eleganta stjärntmesen ”blir aldrig riktigt vanlig”.

Däggdjuren och skogen, skogsbruket

I vår rundtur i skogslandet över tid i norra Skåne kommer slutligen våra, Nils' tankar in på den inverkan de små, de halvstora, de större *däggdjuren* har eller nyligen har haft på vår skogsodling. Även i detta fall blir det som små tankemeningar med ursprung från Nils Rosenlund och hans skogsliv.

skogssorken, åkersorken - har tidvis gnagt ganska mycket på trädplantornas bark – speciellt när man planterade björk i högt gräs, sorkarna gnagde av barken så plantorna dog

vattensorken - var också ett bekymmer förr, åt av ganska grova rötter, men den har under senare tid nästan helt försvunnit – sen minken kom!!



Foto: Perry Vigelsbo

kaninen - var ett stort bekymmer på 1950-talet, ända in på 70-talet – de åt granplantor, man fick på vissa håll ibland inhägna granplanteringar med hönsnät

skogsharen - åt av bark på bokar, även stora träd... men numera är skogsharen helt borta från nordvästra Skåne; det finns kvar **fältharar**, vilka gör viss skada på bokplantor

rådjuren - äter på mycket, bland annat på ekplantor, på sälg – stångar på plantor; trots allt inget större bekymmer med rådjuren... tycker oftast mer om de ”odlade” plantorna, likartat för björk

dovhjorten - kan lätt bli bekymmersam... Nils såg senast en flock på 22 djur, men de påträffas mest i västra, sydvästra delen av kommunen; de äter allt i skogen

kronhjorten - var förr under många år ett större bekymmer i trakten mellan Örkelljunga och Vedby; men sköts, försvann bort för en hel del år sen; nu har en ny stam börjat växa till, för närvarande är det 7 individer i denna trakt

älgen - kan ställa till det en hel del i skogarna, men för tillfället har den minskat ganska tydligt...

det finns ju inte så mycket tallplanteringar i våra trakter (kanske mer i norra delen av Ö-a kommun och Hässleholms...); några skogsägare har inhägnat tallplantering, det har gått bra

En mångordig resa om ett långt liv med skogen

Vi som vurmar för naturen, som ofta och länge vistas i de olika naturtyper som vi har i vårt närområde, har alla vår egen ingång till densamma. En person som skogsmannen och den aktive fågelringmärkaren Nils Rosenlund har onekligen sin egen, speciella ingång. Hans mångåriga kontakter med olikartade skogsägare under mer än sextio år är smått imponerande och avundsvärd. Dessutom har han från både insidan och utsidan sett hur skogsmyndigheten och de olikartade skogsentreprenörerna agerat under årtionden som gått.

Naturen, skogen, skogsbruket lär bli återkommande ämnen i vår medlemstidning Alcedo. Hur förvaltar vi den natur, det landskap som vi alla fötts in i... och vad är det i slutändan som får avgöra vilket naturlandskap som vi moderna nutidssvenskar behagar lämna vidare till våra barn, barnbarn. Detta gäller inte minst vårt skogslandskap!

Foto i artikeln, om inget annat angivits: Janne Johansson.

Biotopval hos våra skogsfåglar

Av Björn Herrlund

Skogen har vi, nordvästskåningar, bekvämt på nära håll, runt knuten. Säkert är vi omedvetna om denna lyx, att på några minuter kunna ges sig, ut i den härliga naturen, utnyttja den unika allemansrätten, som gör att vi får plocka bär, svamp och blommor, dock ej fridlysta blommor, lyssna och se på fåglar och andra djur. Det gäller dock att sköta sej, vara rädd om naturen, inte lämna spår efter sej, alltså inte förstöra eller skräpa ner. Denna artikel ska dock inte handla om allt detta, utan om vilka fåglar man kan få se och höra i våra olika skogsbiotoper.

Många fågelarter är inte så nogräknade om var de väljer att bosätta sig, medan andra kan försvinna från ett område om biotopen ändras. Tag som exempel att en tallskog avverkas i kanten på en mosse, då försvinner med största sannolikhet talltitan därifrån, eller om en äldre bokskog gallras, eller avverkas, då lämnar grönsångaren denna plats. Detta som exempel på arter som är ganska specialiserade. Men många arter, fler arter än de mera specialiserade, accepterar olika slag av skogar, både äldre sådana som yngre och för den delen också skogar med väldigt olika trädslagsblandning.

Vi börjar med att behandla en biotop som numera är ganska dominerande på många håll, de *planterade* granodlingarna. Skog kan man knappast kalla denna biotop, extremt artfattig som den är, vad det gäller de flesta levande organismer. Den naturliga sydgränsen för granen går föresten i de norra delarna av vår kommun, någonstans vid Yxenhult. I våra dagar har granen som bekant ”spridit” sej över hela landet. Fågellivet i denna biotop då? Plantering efter en avverkning, eller på en gammal åker, är en granplantering **inte** extremt fågeltom, tills granarna blir några meter höga och börja



Foto: Perry Wigelsbo

Större hackspett

”växa ihop”. Törnskata, buskskvätta, lövsångare, ärtsångare, trädgårdssångare, järnsparv och gulspurv frekventerar gärna dessa uppväxande granbestånd, som i början innehåller mycket självsådda lövträd, främst björk, rönn och sälg, vilket säkerligen gynnar födosöksbiten för de arter som finns här. Desto äldre skogen blir, så försvinner och byts de häckande arterna ut. Trastar, bofink och kungsfågel flyttar in, även om de, förutom den sistnämnde, nog behöver platser med mer skiftande biotop för sitt födosök. Vår minsta fågel, kungsfågeln, är liksom svartmesen, den fågelart som mest och bäst klarar att häcka i en ren granskog. Den tidigt på året

häckande mindre korsnäbben häckar också alltid i uppvuxen granskog, då den till största delen livnar sig på granfrön, och kan vid dålig frösättning, dåligt med kottar, saknas som häckfågel vissa år. Nötskrikan väljer också ofta sin boplats i granskog, dock inte avverkningsmogen sådan, utan uppväxande skog med levande grenverk långt ner. En rovfågel som också gärna häckar i tät granskog är sparvhöken. På senare år har vi fått ett trevligt tillskott i vår häckande fauna, en fågel som dessutom trivs i medelgammal granskog, men helst med lövskog i närheten. Jag tänker på den brandkronade kungsfågeln. Oftast är det lätet, sången, som röjer fågeln precis som det gäller för kungsfågeln. En av våra vanligaste häckfåglar i landet, taltrasten, trivs bra här med, med viss kontakt med andra biotoper. Den näpna, en favoritfågel hos många, rödhaken, finner ofta sin boning i täta yngre granbestånd liksom den kan bosätta sej i frodig, snårig lövskog.

Tallbestånd är numera ingen vanligt förekommande skogstyp hos oss. Tallen är nog för attraktiv som mat åt älgen, och många skogsägare är försiktiga med att plantera tall. Undantag gäller för våra mossar, där tallen fortfarande är dominerande och dessa



Foto: Janne Johansson

Stjærtmes.

kortväxta tallar är av äldre datum. En uppväxt tallskog är ganska trevlig att vandra i, höga stammar med ett fint, luftigt buskskikt, och med yngre lövträd, som ger bättre förutsättningar för våra bärris, blåbär och lingon, att finnas kvar och överleva. Detta med bärris är viktigt för våra skogshöns och framför allt för kycklingarnas uppväxt och överlevnad, att kunna komplettera insektsdieten med mogna bär, när de blir lite äldre. Tallbestånden på våra mossar och myrar är som sagt av annan beskaffenhet, småväxta, men på fastare underlag, på mossöarna, blir de betydligt större, blir mer ”normala”. På våra större, öppna mossar, oftast med inslag av klenare, glesare tall- och björk, trivs buskskvättan och trädpiplärkan, och på några finns även fortfarande ängspiplärkan kvar.

Tjädern och orren har vi ganska bra koll på i kommunen. Framför allt den sistnämnda, då den har ett spel som är mycket lättare att ha kontroll på. Orrens spel äger rum på öppna platser som gör det enklare att räkna dem. Men statusen för orren här i kommunen är inte bra. För att vid sekelskiftet haft en spelplats med cirka 20 spelande tuppar och flera med mellan tio och fem, hyser den största spelplatsen nu endast 5 tuppar. Tjädern är som sagt svårare att komma på, kräver mycket mer fältarbete för att kunna lokalisera någon spelplats. Förvisso hade vi en bra spelplats för denna gigant i skogen med upp till 5 tuppar, men oftast var det 3 ”säkra” tuppar, vid vår årliga kontroll. Denna lokal genomgick tyvärr en gallring ute på lekplatsen, mitt under häckningstid för några år sedan, och våra kontroller har uteblivit efter denna verksamhet. Tjäder finns fortfarande i området, men hur den gamla spelplatsen har påverkats vet vi inte i dagsläget. Och nog är tallen viktig även som natträdd för denna stora fågel, innan den på morgonen, under våren, flyger ner till lekplatsen. Men, det räcker inte bara att hantera spelplatserna för dessa två arter, häckningen sker inte där, utan i lämplig biotop med gott skydd för kycklingarna, lika viktig är alltså miljön där hönan ska föda upp kullen. Predatorer lurar överallt för skogshönskycklingar. Med detta sagt så måste man konstatera att likåldriga granbestånd och rikliga förekomster av hyggen sällan passar för våra skogshöns, vilket däremot oftast talldominerad skog gör - med inslag av lövträd och gärna av äldre granar.

Givetvis är tallskogen även hemvist för fågelarter som dessutom häckar i den mera ”träkgiga” granskogen. Dock kan man tänka sig att några fler arter tillkommer, och att både arttätheten och individtätheten blir högre. En gles tallskog med lite gläntor, gillas ofta av trädpiplärkan och gärdsmysen. Den sistnämnde kan säkert häcka lite överallt, vill gärna ha buskskikt, rishögar och rotvältor i sitt revir. Ett par mesarter är starkt knutna till tallskog och hos oss innebär det då oftast i anknytning till våra mossar eller ute på myrholmarna på dessa, där vi numera ofta har våra mesta och äldsta tallskogar. Arterna jag tänker på är tofsmes och talltita. Framför allt har talltitan en negativ utveckling i landet, med en vikande numerär. Talltitan är beroende av död ved, murken ved, där den kan hacka ut sitt bo. Tofsmesen har aldrig vart vanlig, men lär hålla sin numerär på mossar och myrar. Tyvärr ser man nästan aldrig tofsmesen vid våra boningar, den är hårt bunden till sin tallbiotop, men vid vandringar i deras skogstyp röjer ofta locklätet fågelns närvaro.

Våra bokskogar är en skogstyp som även vi människor dras till, framför allt under våren, när boket slår ut. Den skira grönskan i den högstammiga bokskogen är något som i alla tider berört det mänskliga ögat. Oftast har denna typ av skog inte något buskskikt att tala om, och marken under träden hyser ingen rikligare växtlighet, ljuset på marknivå räcker inte till, det tjocka lövtäcket gör det svårt för gräs och örter att etablera sig. I fågelvärlden finns det några arter som gärna söker sin boning i denna biotop. En av våra mest stationära arter tyr sig till uppvuxen lövskog, gärna då bok, men även ek och björk. Nötväcken tänker jag på. Skogsduvan behöver bohål för att häcka och i denna skogstyp hittar denna duva ofta lämpliga bohål. Ibland kan det vara spillkråkan som fixat ett bohål till sig själv ett tidigare år, vilket då tacksamt tas emot av skogsduvan nästkommande år. Lämpliga hål bildas också ofta av att stora grenar på en bok knäcks. Gärna attraheras denna skogstyp också av grönsångaren, denna lilla svirrande Phylloscopus-sångare. Den allmänt förekommande svarthättan trivs även bra i boket, liksom den gör i olika former i storstammig skog. Ytterligare en välkänd art som helst väljer lövbestånd är den svartvita flugsnäpparen, dock hittar man den även i äldre barrskog. Hålhäckare som den är, så styr hål i träd eller holkar var den bosätter sig.

En skogstyp som kanske i våra trakter hyser den största parttätheten är nog lövträdsblandskogen, gärna med fuktigare mark, ofta med ett vattendrag. I en sådan skog blir det viktiga buskskiktet påtagligt under de höga lövträdsstammarna, ofta är död ved allmänt förekommande, ofta också rotvältor. I och med dessa fallna träd, med rotvältor, uppstår det solbelysta gläntor med mer ljus, som attraherar fler insekter, vilket då blir gynnsamt för födosökande fåglar. Detta sammantaget gör att många arter och par finner lämpliga häckningsmöjligheter här, tätheten av insekter är mycket större här, jämfört med den rena barrskogen. I detta sammanhang måste också härmsångaren nämnas. Denna Hippolais-sångare är en riktig mästare i vår svenska fågelfauna. Den är inte talrik i våra skogstrakter, och som Rosenberg skriver i sin ”Fåglar i Sverige”, är den ”ganska lokal och företrädd av tätvuxna björkskogar och alkärr”. En nära släkting till den tidigare nämnda talltitan är entitan, som i äldre tider ofta kallades kärmes. Av detta namn ser man att entitan är knuten till lövskog och gärna dessa fuktiga biotoper. I denna frodiga lövskog trivs, förutom ovan nämnda, även andra mesar, större hackspett, svarthätta, gärdssmyg, gran- och lövsångare, koltrast, och ännu fler.

Som avslutning bör tilläggas att det finns en mängd skogsbiotoper med olika sammansättning och blandning och alla skogsarter är inte medtagna. Men, vissa arter har svårare att hantera det moderna skogsbruket, andra klarar det lite bättre.



Taltrast.

Boktips

En nykomling i skogen – så erövrade granen Sverige

En bok av Matts Lindbladh, 2021 (verksam på Institutionen för sydsvensk skogsvetenskap) Följande text är citat hämtat från boken.

Granens invandring i Sydsverige (sid 83-ff)

De stora dragen – granen kommer till byn

I det här kapitlet beskrivs hur avkylningen fortsatte och granen vandrade ner genom Götaland och slutligen nådde södra Småland för 100-200 år sedan. Den kom till ett kulturlandskap i Götaland som var kraftigt påverkad av människan, men jordbruket verkar inte ha haft någon stor inverkan på invandringen. Den skiljer sig härvidlag från boken som invandrade ungefär samtidigt, men från söder, som verkar ha varit i bebod av någon störning (t.ex. jordbruk eller brand) för att etableras på en plats.

Ett oordnat skogsbruk hjälper granen – Hesselman & Schotte (1906)

Hesselmans och Schottes karta och undersökning från början på 1900-talet visade hur långt granens invandring kommit i Skåne, Blekinge och i Halland vid tiden. De noterade att den fortfarande migrerade söderut, och beskrev ett oordnat skogsbruk som hjälpte granen på vägen, men att den även spontant etablerade sig i björkeskogar och på ljungbedar. Undersökningen visade också på att bokens spridning var annorlunda än granens, då den förra saknade en sammanhängande front. De hänförde skillnaden till trädslagets olika reproduktionsbiologi.

Från bok till ljung till gran – Malmström (1939)

I det här kapitlet presenteras Carl Malmströms kartor över skogens utbredning i Halland från 1600- till 1900-talet. De visar att vegetationen under dessa århundraden gick från bokskog till ljungbed till granskog. Malmström menade att processen helt kan hänföras till förändringar inom jordbruket. Den agrara revolutionen gjorde att betet på ljungbedarna upphörde och att granen därefter vandrade in. Malmström var en föregångare inom naturvård, men med ett annat synsätt på miljön än vad dagens naturvårdare har.

Den sista svedjan var granens välsignelse – Weimarck (1953)

Gunhild Weimarck sökte på 1950-talet djupt i historiska källor och producerade kartor över Lönsboda i norra Skåne som visade på ett omfattande svedjebbruk från 1600-talet

och framåt. Orsaken till bruket var den böga avkastningen jämfört med den permanenta åkern. Så länge bruket fortsatte hade granen förmodligen svårt att etableras, men efter att svedjandet upphörde vid förra sekelskiftet kunde granen ostört expandera. Fältundersökningar av Weimarck visade att majoriteten av skogarna var spontant uppkomna efter en svedja och ofta dominerade av gran. Utvecklingen i Lönsboda var troligen generell för stora delar av Götaland och Svealand.

Skogsbranden och gran

Skogsbrand var vanligt i Sverige fram till för ett par århundrade sedan. Granen är känslig för brand och missgynnades sannolikt av återkommande bränder, men i det stora hela verkar inte skogsbränder ha påverkat invandringen. Däremot kan granens etablering på en plats i norra Sverige ha gjort att bränderna ofta upphörde. Det finns en uppfattning att upphörandet av skogsbrand har gjort att granen efterhand blivit dominerande i många reservat, något som emellertid inte stöds av statistik från riksskogstaxeringen.

Mulens landskap – skogsbetet och granen

Bete av vilda eller tama växtätare har påverkat skogen i tusentals år. I början var det vilda herbivorer som uroxe, älg och hjortar, efterhand tog tamboskapen över rollen. Vi känner inte till hur många vilda betare som fanns i skogen under de flesta tidevarv, men vi vet att skogsbetet av tamboskap hade ett stort inflytande innan det upphörde vid förra sekelskiftet. Under alla omständigheter gynnades granen och dess invandring av allt slags skogsbete då den inte finns på de flesta växtätares önskemeningen.

Spontan förnygring eller aktiv skogsodling första halvan av 1900-talet?

Kapitlet handlar om hur mycket mark som skogsodlades under första halvan av 1900-talet. Den skogliga statistiken från tiden är knapphändig, men den som finns visar att skogsodling förekom i mindre skala runt förra sekelskiftet, men främst i södra Sverige där de största kalytorna fanns. Under 20- och 30-talen blev skogsodling mycket ovanlig. Sammantaget indikerar statistik från Riksskogstaxeringen att minst 95 % av all skogsodlingen under 1900-talet har skett efter 1950. Trots det ökade virkesvolymerna, och i synnerhet granens, markant under första halvan av seklet, inte minst i södra Sverige.

Söder om Hesselmans och Schottes falang – godsens och granen

Godsen i Skåne var bland de första att praktisera ordnat skogsbruk med planteringar av gran. Även om den totala arealen skog ägd av godsens var begränsad bidrog de till att granen erövrade de sista fläckarna av Skandinaviska halvön.

I söder – Mångfalden minskar med granen

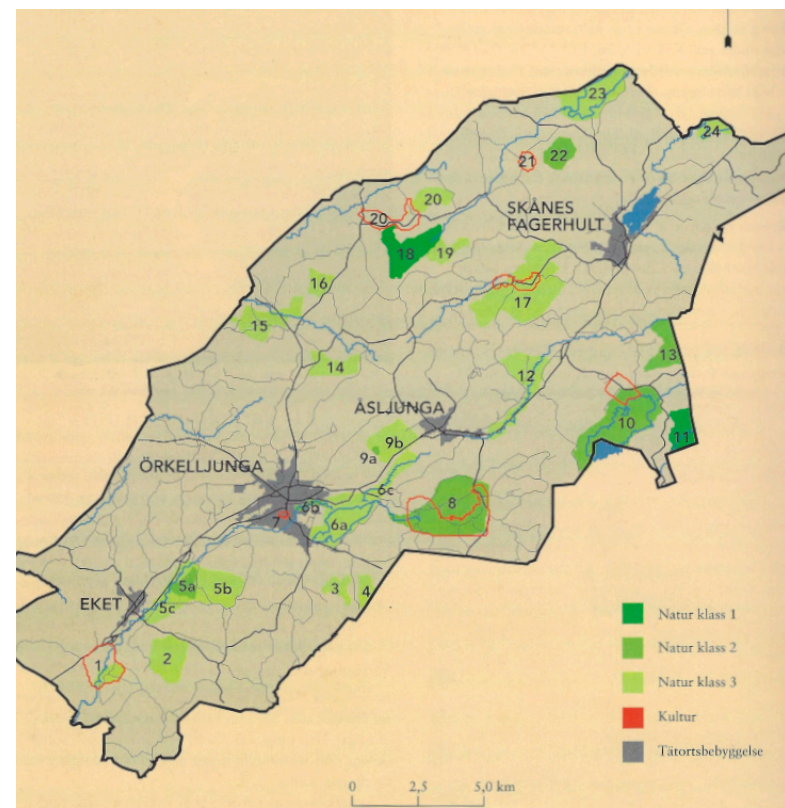
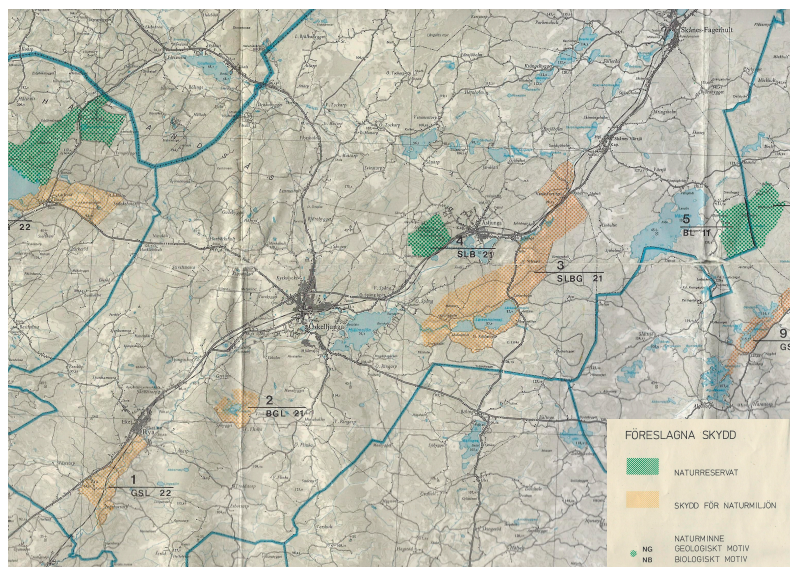
Till skillnad från i norra Sverige blev många av trädslagen som i den södra landsändan betydligt ovanligare i samband med granens invandring. Det gäller särskilt ädellövträden, och många arter knutna till dem minskade sannolikt. Många ädellövträd fanns även i det traditionellt brukade kulturlandskapet som växte igen eller planterades med gran, med negativa konsekvenser för den biologiska mångfalden. Likaså har många arter knutna till de tidigare mycket utbredda ljungbedarna försvunnit eller minskat.

Naturvårdsplan för Skåne – Örkelljunga kommun

Synpunkter från Örkelljungabygdens Natur

till länsstyrelsen i Skåne, Dnr 511-35317-2021

Örkelljungabygdens Natur (ÖbN) har som naturvårdskrets i nv-Skåne fått möjlighet att yttra sig över *länsstyrelserapporten "Remiss angående revidering av Naturvårdsplan för Skåne"* (15 sept 2021); föreningen har fått sig remissen tillsänd från både Naturskyddsföreningen i Skåne liksom från Skånes Ornitologiska Förening. Vi översänder härmed synpunkter som i första hand berör Örkelljunga kommun och dess behandling i rapporten; delvis på detaljnivå vad gäller urval av områden och klassificering, men även i form av mer allmänna konstateranden om hur myndigheter bedömer en skogsbygd som den som "framskapats" i nordväst-Skåne.



Bakgrund till planen. En liten skogsbygdskommun som Örkelljunga har säkert av olika skäl föga beaktats i den Nv-plan som redan på 1970-talet antogs för Kristianstad län. Endast få naturområden fann då nåd att tas med i denna den första länsplanen för naturvård. *Innan* sammanslagningen av Skånes två län togs 1996 fram en, sett med våra kommunala örkelljunga-ögon, betydligt mer genomarbetad naturvårdsplan för Kristianstads län, där antalet medtagna områden i vår kommun utökades helt påtagligt.

Underlaget för denna nya 90-tals-utgåva utgjordes huvudsakligen av områden framtagna i det då pågående inventeringsarbetet med en **kommunal** naturvårdsplan (färdig 1998; J. Andersson & J. Johansson). I den remiss som nu 2021 utsänts från länsstyrelsen är, till synes, underlaget för Ö-a kommun-delen i stort detsamma som det var för planen 1996, men nu lutande sig mot den uppdaterade,

något reviderade kommunala planen/programmet som var färdigt 2018 (Ö. Fritz).

Detaljkommentarer till länsstyrelsens urval av områden, av de enskilda objekten kommer här nedan. Därefter kommer ett *längre* avsnitt med olikartade textavsnitt som belyser mer "allmänna" trender och som tar upp några utvalda exempel som "problemkomplex" i vår del av Skåne - att vara medveten om och som kanske borde leda till andra eller utökade prioriteringar.

DETALJKOMMENTARER TILL REMISSPLANEN

3 Vårsjön (2) – sjön är speciell på flera sätt, Natura 2000-område mm; känns lite märkligt att den nu tagits upp som ett klass 2-område; sjön har onekligen stora kvalitéer och borde kunna **platsa i klass 1**, fast kräftpestens tillslag varit förödande. Man borde också överväga att utvidga gränserna visavi intressanta mosspartier i sydväst, möjligen även sammanbinda med det intressanta Stensmyrkomplexet öster om sjön. Skogsbruket just väster sjön är ofta väldigt rationellt och hänsyn till exv rekreation borde framöver inkludera bättre anpassning och naturhänsyn på strandnära mark, kanske 50-100 meter närmast vattenlinjen. Ofta synes det att både sjöar och myrkomplex är väl sparsmakta tilltagna vad gäller omgivande, ekologiskt mycket viktiga närmarker.

4 Lärkesholmsjön med omgivningar (2) – ett värdefullt natur- och rekreationsområde omger denna Natura 2000-sjö, där dock själva avgränsningen av fastmarksområdet syns klart tveksamt gjorda; kulturlandskapet söder om nuvarande avgränsning bör givetvis också medtagas, exv markerna söder Lillsjön och söder St. Källstorp och egentligen även kvarvarande öppna vallåkrar nordost stora sjön, inkluderande gamla anrika (fast uttorkade) dammsystem från 1700-talet (omnämnda när Linné besökte överste Liewen). På gräsmarken just sydost stora sjön finns ett pedagogiskt, numera omskrivet bandparcellsystem; borde kanske omskrivas i texten (jfr boken "*Lärkesholms gods och von Reiserska stiftelsen*" (2010), Pär Connelids bidrag: "*Fossil åkermark vid Lärkesholm*").

5 Pinnån (2) – missvisande text på några ställen: "*Intill ån ligger en slätteräng som hävdas av naturskyddsföreningen*" – detta gjordes under en tioårsperiod fram till 1990; felaktig uppgift härstammande från Ö. Fritz rapport. Flera växtarter som nämns är med största sannolikhet numera försvunna, exv krusfrö, granspira - men området är verkligen

mycket viktig som tätortens viktigaste närnaturområde!! Ö-a kommun har länge haft som plan att göra området till ett kommunalt naturreservat, men inte riktigt kommit till skott.

6 Åsljungaklippan (2) – bara en randanmärkning; bergbräken (förhållandevis ovanlig ormbunke), dvärghäxört och eventuellt skogsbrämsa syns mer angelägna att omnämnas bland kärllväxterna än exv borsttåg..

7 Grytåsa (2) – bilden i remissversionen känns inte alls bra, bör bytas ut till en mer representativ. *Möjligen* kan betade skogars sällsynthet i landskapet motivera ändring till klass 1. Texten lite "fattig". Arter som klockpyrola och kanske kambräken kan noteras.



8 Ingeborrarp (2) – helheten med intressant kulturlandskap, ryggåsstuga, skvaltkvarn, "hembygds-muséer" och inslag med både kärllväxter och ofta bevarade äldre brukarstrukturer från förr bör enligt vår mening föranleda att området eventuellt lyfts upp till klass 1. Textbeskrivningen känns väl "mager". Inga artvärden har noterats, jfr dock Ö Fritz.

11 Smedhultamossen (2) – bra att området (inkl myrdelar sydväst Smedhultamossen) tagits med i rapporten, planförslaget, men i alla fall själva Smedhultamossen borde getts högre klassning (minst 2); området hyste till ganska nyligen en av kommunens bästa tjäderlekar (**bör förstås INTE** omnämnas i själva texten!). Även närheten till det intressanta Långalts myrkomplexet bör vara ett plus. Obs, lite märklig bild, en sjöbild?? I väntan på bättre?

13 Fäjemyr (2) – troligen har klassningen **på kartan** blivit fel (klass 1); i **texten** finns området istället noterat som ett klass 2 område, vilket låter rimligare; en delvis klart påverkad mosse, med ofta trivialare kantskogar. (Anm: Mossnycklarna är belägna i Hässleholmsdelen!)

14 Attarpamossen (2) – småkommentar: storspov finns **INTE** som häckande här; för den delen inte heller i kommunen överhuvud sen ca 15 år tillbaks!!

16 Spångabygget – enligt vår mening känns det mer naturligt att den lilla ängen (klassad som ett mkt sällsynt medelrikkärr av länsstyrelsen – ”Skånes rikärr”, Helena Bager & Anette Persson; 2009:41) faktiskt kanske borde lyftas upp till klass 1; möjligen kan dess litenhet föranleda ”nedklassningen”? I planförslaget har intilliggande lövskogar ju också medtagits – för att få inringat ett större område. Artvärden: jfr Bager&Perssons mossarter.



17 Hjälmjön med angränsande bokskog – möjligen en undring kring att även bebyggda tomter räknas med i det skyddsvärda naturområdet, numera *biotopskydd*; kanske för att ”förenkla” gränsdragandet.

18 Stensån (2) – Per Ingvarsson ligger bakom en initierad rapport om Stensån och dess habitat för inte minst lax, öring och musslor: ”*Inventering av Stensån och Lilla Stensån med biflöden ovan E24 – Stackarp*”. Pers inventering genomfördes 2018 på initiativ av **Stensåns Vattenråd** och finansierades med hjälp av statliga medel. Detta år,

2021, har ett omfattande restaureringsarbete av ån *påbörjats* – med start från Vemmentorpasjön och nedåt.

19 Pinnån syd (2) – *möjligen* bör man omnämna att en Biotopkartering gjorts av Pinnån 2005 av Anders Eklöv; vissa restaureringsåtgärder har därefter genomförts på några smärre sträckor. Även bottenfaunaundersökningar och elfisken har gjorts på flertal ställen.

FÖRSLAG PÅ NÅGRA TILLÄGGSOMRÅDEN

Svenskemyr – är en fd exploaterad myr, under krigsåren, i kommunens nordvästra del, där drygt hälften ligger i Kronobergs län. Mossen har dock under senare decennier återhämtat sig vad gäller hydrologin på ett intressant sätt och hyser en av få skånska lokaler för grönbena; här finns även en lokal orrstam. Torvtäktsentreprenörer har i sen tid märkligt nog fått tillstånd att bryta ut kvarvarande torv **på smålandssidan, medan områdets skånska del** istället ska iordningsställas för att gynna fågellivet. Mosskomplexet borde sammantaget ändå kunna föras till åtminstone klass 2 eller klass 3. Området har klar betydelse även för den lokalt sett starkt hotade skogshönsstammen.

Fagerhultamossen – med belägenhet strax nordväst Skånes Fagerhults tätort och strax söder Liamossen (nr 10 i planen) är likaså en gammal ”krigstidsmosse”, där tåkten dock upphörde i samband med krigsslutet. Mossens storlek och dess återställda hydrologi har gjort att komplexet återfått och fortsatt hyser stora naturvärden, bland annat finns här en av kommunens fåtaliga tjäderlekar (**bör förstås INTE** omnämnas i själva texten! Om nu mosskomplexet lyfts med i nv-planen) och i skrivande stund finns ännu också ännu några skyddsvärda, ganska orörda skogsmiljöer ute på några myröar. Närheten till Liamossen är ett annat skäl till att Fagerhultamossen skulle platsa i planen.

Krångelbygget inkl Gårdsjön, Vita sjö, Svartasjö – detta landskapsområde, huvudsakligen bestående av tre efter varandra liggande sjöar (högst upp i Stensåns vattenområde) och intilliggande kulturlandskap och skogsmark, utgör en säregen och vacker del av Örkelljunga kommun. Området har tidigare upptagits i kommunens naturvårdsplan från 1998, men togs bort vid uppdateringen 2018, tydligen pga att ett snävt användande av naturvärdesarter inte ger

skogsbygdens kulturlandskap sin rättvisa. Att kulturlandskapet och dess betydelse för både naturvärden (växter, djur) och människornas väl och ve bör få en ”vidare” plats i en länsplan som denna tycker vi dock är mer eller mindre självklart. Att helt bortse från ”landskapsperspektiv” och ”helhetssyn” tycker vi är märkligt, inte minst när dessa är starkt positivt framträdande.

(Anm: I Regionmuséets regi publicerades 2009 ett större, LONA-finansierat, arbete om kommunens kulturlandskap, som avslutades med en rapport, ”**Bland stengården och slättergubbar**”, vilken antogs av Örkelljunga kommun med tillägget ”Naturvårdsprogram i odlingslandskapet”).



BAKGRUNDSTECKNING

Landskapsutvecklingen i nordväst-Skåne. Örkelljunga kommuns belägenhet i norra, nordvästra delen av Skåne inbegriper en sentida kolonisation med rötter oftast bara tusen år tillbaka (vad gäller permanent gårdsetablering) och samtidigt som en dansk utpost, en gränstrakt gentemot grannlandet Sverige. Den traditionella uppdelningen av byarnas markområde bestod förr av gårdsbebyggelse och byns inägor. Inägorna kunde uppdelas i oftast bara små åkrar men med desto större arealer ogödslad ängsmark. Inägomarken omgavs i sin tur av ofta vidlyftiga arealer utmark där byns betesdjur gemensamt fick gå under utesäsongen; förekomsten av träd kom att växla starkt över tid och från trakt till trakt. Denna uppdelning av byns marker var ju länge en fastlagd princip, fast under stora delar av medeltiden och framåt fanns här i vår del av

skogsbygden nog ännu kvar ganska betydande markområden som endast extensivt berördes av byarnas, ensamgårdarnas och boskapens långsamma tillväxt.

I samband med skiftenas genomförande under 1800-talet kom bönderna att få mer fria händer att sköta sitt jordbruk efter eget huvud, mer ”individuellt” - men mycket av den tidigare uppdelningen i smååkrar, ängsmark och skogsbeten på utmarken bestod ett bra tag till. Förekomsten av ljungbegrädd betesmark fanns (utvecklades) på åtskilliga håll i vår del av Skåne och seden att släppa djuren på skogen kunde på många av traktens gårdar förekomma även *långt* in på 1900-talet.

1900-talet blev dock sen av olika anledningar det århundrade som förändrade mycket av gårdarnas och markanvändningens traditionella fortlevnad; uppodlingar av ängsmark till åker; en på sikt stark förvandling, skogsetablering av och på de fd utmarkerna; växt- och djurförädling; konstgödningens betydande epok; ny kunskap, utbildning, teknisk innovation.

1900-talets förvandling av natur- och kulturlandskapet i vår del av Skåne. Om man kort sammanfattar den utveckling, ofta som en förenkling av kulturlandskapet, som skett fram till idag kan man lämpligen lyfta fram några av de mest betydande förändringarna:

- * utmarksskogens ofta trädgles mark förvandlas på många håll till enbart kubikrika, men ekologiskt och naturmässigt sett väldigt fattiga granbestånd
- * ängsmarkens bortrationaliseras nästan helt när gräset alltmer kom att odlas på åkern; endast små rester av fd ängsmark kvarligger som blomsterrik grässvål men hävdas enbart som betad sådan
- * dikningsföretag kom att genomföras på många håll för att dränera bort ”vattensjuk” mark och framskapa mer brukbar åkermark; en del av de under 1900-talets första hälft utdikade markerna saknar idag större värde för jordbruket och har ibland granplanterats
- * kulturlandskapets förvandling och ”rationalisering” kommer efterhand att starkt påverka livet för ett flertal av det äldre bondesamhällets mest karakteristiska och älskade växt- och fågelarter; som tofsvipa, storspov, kornknarr eller smörboll, fältgentiana, ängsnattviol; ett smygande utdöende som i flertalet fall nu är ett faktum
- * myr- och skogslandskapet hade länge en särställning i kommunen, skogshönsen tjäder och orre var länge omtyckta jaktbyten och förekom talrikt; men en stark förvandling av denna skogsbygdens förut skogshönsrika trakt till ett mycket förenklat, naturförsvagat

nutidslandskap har dragit över de flesta markägares marker; ingen myndighet eller lantbruksrörelse har direkt motverkat eller "tagit strid" visavi förenklingen

* förvandlingen av det tidiga 1900-talets levande landsbygd, med stora barnkullar och framtidstro, till dagens i huvudsak smått uppgivna lantbruksrörelse (**inte** överallt!!), på sina håll i form av en nedläggningsbygd utan eftertanke; nu är det på sina håll t.o.m. så att byars tidigare inågor (en gång huvudsakligen uppodlade på bättre lövskogsrisk mark) nu på flertalet håll planteras igen med snabbväxande granplantor; en dödsstöt för mycket av både människors och djurs koppling till det månghundraåriga kulturlandskapet

Med detta i bakhuvudet måste man fundera på hur den statliga och för den delen (den gryende) kommunala naturvården tänker i ett natur- och kulturlandskap som detta i Örkelljunga kommun. Det måste rimligen finnas ett naturvårdstänk som inbegriper ett genomtänkt landskapsperspektiv, där även ett odlingslandskap i en skogsbygd får chans att fortleva - även i avsaknad av ogödslade ängs- och hage-marker och betade skogar - där istället kraven på en höper "naturvärdesarter" inte ensamt ska få styra strategin för hela landskapet.

Avsaknaden av ett genomtänkt naturvårdsarbete har varit förödande. Myndigheternas sätt att tackla (kanske snarare icke-tackla) en för skånska förhållanden kanske mer "medioker", mer småländsk naturkommun som Örkelljungas har över tid inte alls varit bra eller framgångsrik. Enligt vårt sätt att se, med våra lokala ögon. Åtskilliga viktiga naturområden har visserligen placerats på karta och lyfts upp på bordet, exv **i myndighetens plan från 1996, men något** egentligt naturvårdsarbete värt namnet kan man knappast säga har kommit att startas upp - varken från statligt (länsstyrelsen resp skogsstyrelsen) eller kommunalt håll. Trots att det nästintill gått ett halvsekel sen första naturvårdsplanen antogs år 1975 borta i Kristianstad. Detta är och har varit förödande och kan exemplifieras på många sätt. Varför kan man undra, varför har ingen statlig eller kommunal myndighet eller för den delen inte heller någon markägarrörelse tagit på sig något reellt ansvar för att bevara större, värdefulla naturkvaliteter för framtiden, det mesta tycks ha fallit mellan alla tänkbara stolar?

Vikten och vitsen av att plocka fram viktiga naturområden måste givetvis åtföljas av en insikt och ett påbörjande av ett arbete där man på bred front tar tag i uppgiften att **förstärka** natur-och

kulturvärdena i kommunen – **inte negligera och osynliggöra** dem. Ett engagerat arbete med både markägarna och natur- och kulturvärdena i fokus borde vara en självklarhet.

För att förstå ett landskap måste man förstås äga insikt om dess bakgrund och framväxt, man måste rimligen också i sammanhanget införskaffa sig ett naturgrundat landskapsperspektiv och därefter framskapa ett vinnande samarbete mellan både markägare, naturkunniga och kommunala och statliga intressenter. Det är mycket svårt att se att detta gjorts i vår kommun i någon större omfattning.

ALLMÄNNA SYNUNKTER, OLIKA INFALLSVINKLAR

Under åren har vi som levt i det blandade skogs-, myr-, sjö- och kulturlandskap som denna skogsbygdskommun består av dessvärre fått erfara att naturvårdens röst oftast varit mycket svag – fastän behoven av insatser oftast tvärtom varit påtagligt stora. Stora infrastruktursatningar som motorvägsbygget gjordes ganska rapsodiskt - sett med naturvårdsögon, förgränningen av landskapet är dock en än äldre företeelse, en riktig långkörare.

Örkelljunga kommun var dock, som redan framhållits, förhållandevis tidig med att ta fram en egen kommunal naturvårdsplan (1998), vilken förstärktes av en påkostad utredning om kommunens odlingslandskap (LONA-projekt). Den senare genomfördes i Regionmuseets regi och en rapport, "Naturvårdsprogram i odlingslandskapet, Örkelljunga kommun", låg på bordet år 2009.

Bristen på samarbete mellan markägare, ideella, stat, kommun

Att nya planer, nya inventeringar görs är väl oftast smått av behovet, men från vår örkelljungahorisont måste vi undra om det som saknas allra mest här uppe **inte istället** är en *levande, fruktbar kontakt* mellan markägare, allmänhet, naturvårdsmyndigheter på läns- och kommunnivå och kunniga naturvänner. Från att som liten kommun, i utkanten av "naturvårdsskåne", ha legat lite i framkant med ett tidigt inventerings- och naturvårdsplanearbete, med framtagandet av en självfinansierad kommunal naturvårdsplan 1998 och ett LONA-finansierat kommunalt *naturvårdsprogram i odlingslandskapet* 2009 - har därefter, *till synes*, ambitionen och insikten i vår kommun (Örkelljunga kn) vad gäller ett efterföljande, fördjupande naturvårdsarbete till dels nästan helt uteblivit. Behoven av bra markägar-dialog är ju dessutom av central och stor betydelse, men som bekant saknas det nu för

tiden nästan helt ett sådant ”*uppsökande*” engagemang kring naturvårdsfrågorna - från både statligt (länsstyrelse, skogsstyrelse) och kommunalt håll.

Vi som ideellt verkande naturvänner, naturvårdare måste nog tycka att den statliga naturvärden ska ha ett stort, initierande ansvar för att kommunerna i naturens närhet tar på sig sitt behövliga ansvar i sammanhanget. Samtidigt måste man dock tyvärr sorgesamt konstatera att länsstyrelsen över huvud varit föga engagerad *i vår del* av länet och knappast satt sig in i eller över huvud intresserat sig för den problematik som här finns. Möjligen med undantag för insatser i bekämpandet av den invasiva arten sjögull i Vita sjö. Det tycker vi är mycket synd. Kanske kan exemplen här inunder visa på att det finns och funnits just ett stort behov av initierade, statliga insatser i flera komplexa naturvårdssammanhang även här – Örkelljunga kommun kan enligt vår mening knappast enbart betraktas som en ”naturfattig” skogsbygdskommun *utan* större natur- och kulturvärden?!

FÖRSLAGSVIS föreslår vi att fördjupande kontakter snarast upprättas mellan de olika myndigheterna och ”intressenterna” för att se över hur en annan ingång i naturvårdsfrågorna kan etableras visavi Örkelljunga kommun och dess marker. Vi tycker att både dess invånare och dess naturlandskap är värda en rejäl nystart. Kunniga lokala naturvänner, naturvårdare måste givetvis också få delta i ett sådant arbete, för att kunna bidra med både kunskap och engagemang.

EXEMPEL I - Skogshönsens problematik - akut situation

Örkelljunga kommun består till viktiga delar av utbredda myrkomplex och de därtill växande betydelsefulla skogsmarkerna. Dessa landskapsområden har under tid varit viktiga för inte minst skogshönsen tjäder och orre och bägge dessa arter har under stora delar av 1900-talet haft livaktiga, lokala bestånd. Dock har populationerna svängt en hel del över tid och under andra delen av 1900-talet har skogshönsen mestadels minskat påtagligt och nu in på 2000-talet har arterna näst intill närmast sig försvinnandets gräns. Ett flertal kommuninventeringar av bägge skogshönsens utbredning och nutida status har gjorts under 2000-talet, vilket starkt bekräftar arternas kräftgång. Tjäders och orrens habitatkrav är både likartade, men även starkt divergerande. Tjäders krav på miljöer har dessvärre, över årtiondena, starkt skiljt sig från den väg som det ”moderna” skogsbruket blivit ”pappa till”. Den starka förenkling, förgraning av stora skogsarealer som 1900-talet varit upphov till har säkerligen inte

varit gynnsam i sammanhanget. En emellanåt stark predation av ägg och kycklingar har säkert också från och till haft stor negativ betydelse för populationernas nedåtgående trend. Med detta vill vi ha sagt att den långsamma, men obönhörliga landskapsförändring som skett i en kommun som vår *inte bara* kan mötas genom att enstaka myrar uppmärksammas... speciellt inte när desamma inte skyddas eller ”vårdas” på ett bra sätt. Stensmyr, Långalts myr, Smedhultamossen, Liamossen mfl har dock sen minst 25 år varit med i både kommunala som statliga naturvårdsplaner - **men inget mer har skett!!** Till synes har varken länsstyrelse eller kommun gjort något alls för att lyfta upp dessa sammanhang med något allvar och ingen har heller gjort seriösa försök för påverka den negativa utvecklingen med stor ”förgraning” och minskande bärrismarker som över tid varit, blivit mycket stor. Till allmän olycka för inte minst de starkt hotade skogshönsen! Dessvärre har, vad vi vet, inte heller Skogsstyrelsen agerat i sammanhanget eller sett det som sin uppgift att göra så.

FÖRSLAGSVIS föreslår vi att ett ”fem-över-tolv”- projekt snarligen startas upp för att ge både denna försvinnande ”naturtyp” av mer ursprunglig myr och skog, liksom kvarlevandet av dessa mäktiga skogshönsen en möjlig framtid även hos oss i norra Skåne och södra Småland. Ett långsiktigt skogshönsprojekt bör snarast sjösättas och nutida erfarenheter från Jönköpings län och Västra Götalands bör kunna komma väl till pass.



EXEMPEL II - Kulturlandskap i skogsbygden – akut situation för äng&hage

Den öppna kulturmarken i en skogsbygd som Örskällungas har en mycket stor betydelse för upplevelsen av landskapet och framförallt för livsvillkoren för landskapets växter och djur. Under lång tid har en negativ trend för upprätthållandet av en levande landsbygd i denna del av Skåne uppkommit framförallt på grund av dålig lönsambet och därigenom ett på flertalet håll minskande engagemang från dagens lantbrukare och dess möjliga arvtagare. Som bekant brukar vi som naturvårdare ofta reagera alldeles för sent på annalkande faror mot exv den biologiska mångfalden - i form av djur, växter och naturtyper - och då blir per automatik kostnaderna för att ”vända” skutan mycket stora. Tag som exempel ”äng&hage”-markerna, de ogödslade gräsmarker som inbegriper något av den rikaste biologiska mångfald vi har. Kring 1990 inventerades, dammsögs landskapet på sådana områden, men här i vår skogsbygd var dessa klenoder för mångfalden redan då fåtaliga och sällsynta... Trots det har inget initierat, kommunalt eller statligt arbete värt namnet tagit vid för att åtminstone rädda kvar en handfull sådana pedagogiska ”småområden” för framtiden. Idag är det mest några små slätterområden som hävdas, fast helt i enskild och ideell regi. Dessvärre har i andra vågskålen kommunens enda kattfotlokal gått hädan, liksom den finaste JungfruMarie nycklar-lokalen.



FÖRSLAGSVIS bör ett ”fem-över-tolv”- projekt framskapas där möjligheter att realisera bevarandet och skötseln av fler återstående spillror från den gångna ängsmarksepoken genast sätts upp på agendan. Insatser för naturvård och biologisk mångfald kan inte vänta hur länge som helst; det vet vi av bitter erfarenhet! Och när naturvård inbegriper kulturmarker är vikten av goda markägarkontakter, kontakter med djurhållare än mer viktiga att skaffa sig.

EXEMPEL III - Kulturlandskap i skogsbygden – akut situation för betade skogar

Samma försvinnande öde som drabbat äng&hage-marker har sen länge drabbat den mycket stora mångfald av betade utmarksskogar, skogsbeten som förr ganska allmänt fanns representerade i trakten, faktiskt ända fram till 1950-talet. Här påträffade man säkerligen starkt olikartade, glesa skogar av olika beskaffenhet; ibland blev dessa betade skogar med tiden helt trädlösa och på många håll kom ljunghedar att utbildas. På andra delar av utmarken fanns, beroende på byns och gårdens historia, säkert även en del mer sluten skogsmark. Det är inte svårt att föreställa sig att dessa under flertalet århundraden glesa skogsmarker ofta hyste en rik och speciell förekomst av växter och djur... Men visst blev det så att markanvändningen gick nya banor till mötes och av smått outgrundliga anledningar missade både myndigheter och naturvårdare möjligheten att rädda kvar ett stort, varierat antal sådana skogsbetesmarker in i framtiden. Dessa olikartade utmarksskogar hade ju anor flera hundra år tillbaka i tiden! Att många växter och djur kom att anpassa sig till denna mer ljusvänliga, betade skog är en självklarhet. Någon sentida 1900-tals inventering av skogar med påtaglig ”beteskaraktär” har väl trots detta aldrig gjorts i våra trakter och idag är det väl mest enbart passivt skötta blandskogar som på ett ”indirekt” sätt minner om denna tid och ofta fortfarande hyser starka, kvarvarande naturvärden. Frågan är om inte naturvården här bör satsa ganska stort framgent för att kanske kunna rädda dessa sista ”kvarlevor” från den skånska skogsbetesperioden? Vi saknar i stort urskogsartade bestånd i Skånes skogsbygd, men än finns blandskogar med djup historia!

FÖRSLAGSVIS bör ett ”fem-över-tolv”- projekt startas upp där man studerar och kartlägger de skogar som ännu har kvar en mer ”naturlig” trädslagssammansättning i vår del av Skåne. Det känns kanske som en av våra sista chanser att försöka identifiera, kartlägga och möjligen bevara dessa mer ”ursprungliga” skogsmarker – för att

framöver behålla möjligheten, i kanske större skala, återskapa ett mångtal av dessa spännande och ofta naturrika skogsmarker, med stark koppling till utmarksbetes flerhundraåriga epok. *Restaurering* av skogsmark är ett begrepp, ett ord som man alltmer börjar lansera för att något reducera de *alltför* rationellt skötta skogsmarkernas negativa påverkan på landskapet. Och i det perspektivet kan dylika blandskogsmarker kanske istället få utgöra embryot till ett



annorlunda, nytt sätt att bedriva aktiv naturvård på i de nordskånska skogarna. Men då behöver mycket göras!

SAMMANFATTNINGSVIS...

... tycker vi att det utskickade förslaget på ny naturvårdsplan för Skåne län i sin behandling av Örkelljunga kommuns natur- och kulturlandskap **lyfter fram många viktiga mark- och vattenområden** värda både skydd och fördjupning inför framtiden.

Men vi konstaterar samtidigt att merparten av de här upptagna områdena var framlyfta redan i 1996-års länsplan för Kristianstad – **UTAN** att detta under de senaste 25 åren lett till några konstruktiva bevarandeinsatser från varken statliga eller för den delen kommunala naturvårdsmyndigheter.

Vi anser också att remissplanen känns väldigt otillräcklig i sin bedömning och behandling av skogsbygdens *odlingslandskap*. Vi efterlyser också ett annat sätt att göra "helhetsbedömningar" av ett landskap som Örkelljunga kommuns. För att vi inte ska bli helt "historielösa" i förhållande till vårt eget vardande hade vi hoppats på ett bredare helhetstänk, helhetsperspektiv på landskapet och då måste även små arealer, små "fragment" av exempelvis "äng och hage"-marker liksom av betade utmarksskogar få en bred plats i framtidslandskapet. Det är inte bra att göra nya generationer helt arvslösa på gårdagens natur och naturtyper. En satsning på blandlövskogar med stark förankring i skogsbetesepoken är en möjlighet; hur realiserar man en sådan? Därutöver ser vi i planförslaget *alls ingen nysatsning* från statens sida för att försöka rädda länets av klingande skogshönsstam med tjäder och orre, inkluderande dessa arters viktiga, betydelsefulla naturtyper i skogsbygden.

Mycket mer finns att säga. Men vi tror att både traktens markägare, politiker och naturvänner i framtiden hoppas på betydligt större draghjälp från de statliga naturvårdsmyndigheter som är satta att ge både naturen och naturvärden på lokal, kommunal nivå en rimlig, möjlig, behövlig vägledning och stöttning in i framtiden.

För ÖbN:s styrelse
Örkelljunga den 12 november

Janne Johansson och Björn Herrlund

Slutligen

Strax före jul hittade jag fyra fruktkroppar av **kandelabersvamp**, alldeles intill vår gård i killhult Växtorp. Svampen växer vanligast på ruttnande asplågor, men kan förekomma på gran och björk. Den är ovanlig i Skåne och Halland, under 2021 är den bara rapporterad i Artportalen på 2 ställen i Halland och 4 ställen i Skåne. Vanligast är den i östra Götaland och östra Svealand, arten är minskande och rödlistad som NT (Nära hotad).

Lars Schale



Foto: Lars Schale

Styrelse

Ordförande

Vakant

Ledamot

Björn Herrlund, Ekorstigen 3, 286 35 Örskelljunga,
tfn 070-951 53 23. bjornherrlund@gmail.com

Sekreterare

Kurt Arne Johansson, Sönder Össjö 8535, 286 74 Skånes Fagerhult,
tfn 0433-303 80, johansson.skf@telia.com

Kassör

Eva Persson, Ingas väg 7, Ö. Ringarp, 286 91 Örskelljunga,
tfn 070-830 14 27, evahenny@hotmail.se

Ledamot

Lars Schale, Utterkroken, Killhult 161, 312 98 Växtorp,
tfn 072-743 11 18, lars@schale.se

Ledamot

Janne Johansson, Ingas väg 7, Ö. Ringarp, 286 91 Örskelljunga,
tfn 073 3905091, janneringarp@gmail.com

Medlemsavgifter för år 2022

360 kr. Medlem i Naturskyddsföreningen (NF), Naturskyddsföreningen i Skåne och Örskelljungabygdens Natur. Du får tidningen "Sveriges Natur" i färg, med normalt sex nummer per år och med en upplaga på 200 000 samt Alcedo en gång per år.

420 kr. Familjemedlemskap i NF (fritt antal medlemmar på samma adress).

200 kr. Lokal medlem i Örskelljungabygdens Natur. Vilket innebär att medlemsavgiften täcker framtagningen och distributionen av tidningen Alcedo en gång per år.

Bankgiro nr 617-8792

Vill du kontakta Naturskyddsföreningen riks mejla info@naturskyddsforeningen.se

Besök vår hemsida

orskelljunga.naturskyddsforeningen.se



Naturskyddsföreningen
Örskelljungabygdens Natur



Studie
främjandet



Alcedo