



## Provfiske i Hjälm sjön



Fiske med provfiske­nät genomfördes i Hjälm sjön under tre nätter under tiden 3-6 augusti 2016. Det var Hjälm sjöns- /Pin­nåns fiskevårdsområdesförening som be­kostade detta fiske och till sin hjälp hade

man anlitat Carl-Johan Månsson från Hushållningssällskapet.

Åtta vanliga fiske­nät med en storlek på 30x1,5 m lades ut i sjön under tre på varandra följande kvällar, medan två speciella, pelagiska nät endast nyttjades vid någon ensta­ka natt. De sistnämnda hade en storlek på 27x6 m. Näten är uppbyggda av partier med olika maskstorlek, vilket gör att man även får en vink om åldersfördelningen hos de olika arterna.

Avsikten med detta provfiske är att få en verklighetsnära inblick i hur fisklivet i Hjälm sjön är uppbyggt. Vilka arter som finns i sjön och vilka arter som förefaller domi­nera i de olika storleksklasserna? Och hur lyckas de olika arterna reproducera sig?

Hjälp med vittjandet av näten hade Carl-Johan var morgon av ett antal frivilliga med Thommy Thörnkvist, Rony Karlsson och Kjell Karlsson i spetsen. Mest var det min­dre och medelstora abborrar och mörtar som fångats, men även braxar, två sarvar och ett 20-tal gösar kunde mätas in.

En utlovad redogörelse för fisket kommer förhoppningsvis att redovisas i ett kom­mande nummer av Alcedo. Då med Carl-Johan Månsson vid pennan!

*Janne Johansson*



## Granplantor i stället för betesdjur

Under de senaste åren har kulturlandskapet i Västra Flinka och Sjöbygget radikalt förändrats. Gamla åkrar har övergivits och trädplantor har planterats och ersatt de betande djuren. Lönsamheten för skogsbyggets jordbrukare har under åren blivit allt



*Sjöbygget mot nordost*

mer urholkad och vi ser nu att man på olika håll tar steget från hållandet av betesdjur i form av nöt, häst eller får till framtida skogsinriktad markanvändning.

Sjöbyggets öppna åkermark ligger utmed de grusvägar som från Västra Flinka pas­serar vidare mot antingen Åkarp eller Grytåsa. Från denna sommar har granplantor satts i uppkörda färör. Betesmarken i grannbyn Västra Flinka är ju sen några år även den skogsbärande. I huvudsak är det gran som planterats ned mot Flinka sjö, men i de fuktigare delarna har al setts som ett lämpligare trädslag.

Visst är det sorgligt att odlingsmarken från förr inte längre hävdas och att byarnas öppna, gamla kulturmark på flera håll förvandlas till mörk granskog. Man måste väl se denna utveckling som ett tydligt tecken på att dagens samhälle, dagens politiker inte tillräckligt premierar kvarhållandet av ett levande småjordbruk här i skogsbygden.

*Janne Johansson*



## En bit från allfarvägen

Vi svänger av från vägen mot Hishult, åker grusvägar fram och efter en stund ser vi hur en flock fjällkor hemtamt går och betar. Vi vet då att vi har kommit till Evy och Lars Schales ägor i Killhult. I år syns åtta kor och fem kalvar ta för sig av all grönska som här finns att erbjuda. Stark vithet med svarta inslag i dräkten. En kalv är påtagligt brun. ”Så kan fjällkons kalv också se ut”, säger Evy. Visst är det svårt att hitta en mer idyllisk inramning av ett småbrukarliv på landet. Om detta och om paret Schales tankar kring brukandet av sina marker ska denna artikel kretsa kring.



### Tider som varit

Killhult gränsar i norr mot byarna Pershult och Bastena, mot Linghult och Slätthult. Söderut finns byarna Hulebäck, Tureby, Nordanå och Sjöalt. Men i östra kanten når byns ägor istället länsgränsen mot Skåne och byarna Lilla Bjälkabygget och Attarp i Örkelljunga kommun.

Killhult kallas också för *Killilt* och de gällande fastighetsbeteckningarna utgår från detta gamla namn. Laga skifte genomfördes i Killilt 1853-55 och det kan vara roligt att stanna upp vid den karta som då togs fram, liksom vid de namn som åsatts ägorna i den nu aktuella delen av byn.



Vid laga skifte tycks ingen åker ha varit uppodlad på just dessa ”utägor”. Här fanns på den tiden inte heller någon gård uppförd. Om man tolkar skifteshandlingarna rätt så fanns här dock en hel del fuktig ängsmark som vid behov brukats för ängshöstnad/vildhöstnad. Starrvall och starrvallsäng är nyttjade namn liksom madvall och gräsvall.

Några viktiga ägonamn från den tiden är *Skogängarne*, *Utterkroken*, *Flybäckakärren*, *Skateflyet* och *Hanastrypakrokarna*. Roligtvis har Evy och Lars plockat upp namnet Utterkroken och gett sin gård detta namn. Här intill rinner Lilla Stensån fram och man har även i sen tid sett spår efter just utter.



Lars och Evy med den gamla ägokartan

Killhultsbon Åke Bengtsson berör i en sammanställning upptecknad kring 1980 byns utveckling med följande meningar: ”Byns ängar som låg en bit väster om byn, på båda sidor om Stensån. Ängarna var åtskilda från byn av en del av Turebys ägor. Vid denna tid var ingen mark odlad i ängarna utan dessa marker användes huvudsakligen till höslåtter.” Vidare skrev han: ”Det dröjer dock ej så länge efter skiftet förrän de tilldelade ängskiftena börjar att försälas och nybyggen och nyodlingar påbörjas. Efter Stensåns utdikning i början av 1900-talet kom nyodlingarna att bli mycket omfattande.”

Handlingar för reglering av Stora och Lilla Stensån framtogs av lantmätaren Hjalmar Grönwall under åren 1907-10. Planen inbegrep en omfattande ”torrläggning av vattensjuk mark tillhörande Pershult, Stora Bastena, Killhult, Tureby, Sjöalt, Nordanå, Vråkärr, Ekebränna och Stackarp”. Mellan åren 1919-25 framtogs det häradsekonomiska kartbladet Floalt i denna del Halland. Enligt denna karta finns nu en gård upp-





byggd på platsen för Schales nuvarande gårdstomt och man hittar också uppodlad åkermark kring gården. Men även vid denna tid finns fortfarande påtagligt stora markområden kvar vilka betecknades som sidvallsängar. 1968 utges ett nytt ekonomiskt kartblad, även det med beteckningen Floalt. Nu har åkerarealen utvidgats ytterligare och någon "vildhöstnad" lär inte längre finnas kvar i trakten.

### Evy och Lars Schale på Utterkroken



Gården intill Lilla Stensån har alltså av Evy och Lars döpts till Utterkroken, ett namn som under skiftetiden återfinns på några markområden – just där gården kom att byggas upp. Man köpte gården 1981 och fastigheten heter på lantmäterispråk *Killilt* 1:33. Dessförinnan brukade paret en avstyckad gård söder om Mästocka.

Evy hette Persson som ogift och växte upp på en mindre gård i Fladalt i södra Halland tillsammans med åtta syskon. Här blev hon tidigt vad man kan kalla "kotokig" och lärde sig redan innan hon började skolan att handmjölka kor. Så var det. En ettårig studietid på Ryssby lantbruksskola kompletterades därefter med inhämtandet av kun-



skap på Stenkvista lantbruksskola i Eskilstuna. Under en tid arbetade Evy som kontrollassistent, varvid en av uppgifterna var att åka runt på gårdarna och hämta mjölkprov för att kontrollera fetthalten i mjölken.

Evys far hette Ernst Persson och föddes på Munka Ljungby backar. Han kunde spela fiol och drog gärna några historier för den som ville lyssna. Modern Svea var född Bengtsson på gården Hylte, strax utanför Våxtorp. Tillsammans hade föräldrarna en mindre gård i Fladalt.

Om Evy fick natur- och jordbruksintresset från barnsben var förhållandena för Lars något annorlunda. Han växte upp i Göteborg där hans far Sture arbetade på Volvo, men familjen vistades gärna på Onsala, nära Kungsbacka. Farfar Alfred hade på Onsala en liten gård och där byggde Lars föräldrar under 50-talet en sommarstuga.

Naturintresset har alltid varit något väsentligt för Lars och i mitten på 1960-talet började han fotografera alla de växter och fjärilar som kom i hans väg. Han trivdes väldigt bra med att vistas ute i naturen, att vandra runt i landskapet. Och när han så kunde kombinera detta intresse med ett jobb som praktikant på lantmäteriet i Göteborg var färdriktningen inställd.

Släktnamnet Schale kan troligen knytas samman med holländska invandrare som under 1600-talet börjar dyka upp i Sverige. Oftast var det inom sjöfarten man sysselsatte sig. Lars morfar Einar Blomberg och mormor Hanna Hansson träffades under studier på Valands konstskola för målare respektive textil.

### Engagemang för organisk-biologisk odling

En kort tid efter det att Evy och Lars slagit sig ner i Killhult växte deras intresse för att odla, sköta markerna på ett mer ekologiskt sätt. Man kom att engagera sig för ett "jordbruk med organisk-biologisk odling" på schemat. En inriktning som inspirerats från Österrike på 1930-talet. FOBO är en förkortning på en svensk förening med denna inriktning. En inställning som förespråkarna för detta synsätt vill sprida är den att marken ska vara grön året runt! Man tar alltså avstånd från att höstgräva, höstplöja markerna! Detta är att efterlikna naturen, menar man.

Konstgödning är också något man inte bör använda enligt denna filosofi, stallgödsel från gårdens djur är vad man gödslar med. Lars menar att man vid spridning av konstgödning serverar växterna mer av vissa näringsämnen än de behöver - medan vissa mineraler kommer att saknas. Växterna blir på detta sätt också mer känsliga för olika sjukdomar. En annan bieffekt är att mer näring når ner till grundvattnet. Sen är det också så att själva tillverkningen av konstgödning är en klart *energikrävande* verksamhet.

Hur har man då klarat av att driva sitt jordbruk utan tillförsel av konstgödning under mer än 30 år? Man ska först konstatera att Schale i denna halländska sidobygd aldrig haft en inriktning på odling av spannmål i större omfattning. Utan främst har markerna burit gräs, antingen för vinterfoder eller för betande djur. Dessutom har odling för självhushåll praktiserats. Lars och Evy menar att de skördar som vallodlingen gett *inte*



blivit sämre trots den uteblivna konstgödseldosen! De påpekar dock att man odlar mycket ärter, vicker och klöver i vallarna, som ett grönfoder, vilket säkert är betydelsefullt ur flera synvinklar.

När man odlar ekologiskt är det viktigt med växtföljden och att man använder sig av tåliga sorter. Potatis, morot, lök, bönor och rödbeta odlas så det räcker för det egna



*Husbehovsodling*

hushållet under hela året. Potatisen sätts av eget utsäde som består mest av sorter som inte får bladmögel, t.ex. Kalmar röd.

Gården ligger tyvärr i ett läge som inte passar så bra för fruktodling. Paret Schale har dock satt ett flertal fruktträd och ympat på olika sorter - men träden blir inte så gamla. På prov görs också försök att odla olika sorters bär, som blåbärstry, bärhäggmispel, aronia och havtorn.

### Fjällkorna i Hallands skogsbygd

Mycken tid och satsning har också gjorts på de egna nötkreaturen. I början, i det gamla stallet, hade man jerseykor som gav mjölk med hög fetthalt. Dessa brukade dock under sommarmånaderna få svårläkta sår på juvren. Schales bestämde sig kring 1985 för att korsa jerseykorna med tjursperma från fjällkoras. Sagt och gjort! På den vägen har de nya kalvarna blivit alltmer ”fjällko-aktiga”. Och samtidigt har man fått hornlösa kor. Hornlösheten fanns som en dominant gen hos fjällkorna. Idag är det gamla jerseyinslaget nog bara några procent stort.



I början var Evy och Lars medlemmar i föreningen *Svensk Kullig Boskap* (SKB), men gick snart över till den år 1995 bildade *Svensk Fjällrasavel*. Det behövdes ett mer riktat bevarandearbete för fjällkon, menade man. Den Killhultska fjällkobesättningen har oftast bestått av sju kor, det var det antal man hade plats för i det gamla stallet. År 2003 byggde man om för lösdrift och därefter har man haft i snitt 11-12 kor. Fjällkornas produktion av mjölk kom inte upp till SLB-rasens 9-10 000 liter/år, utan medelsiffran låg kring 6 000 liter. Men om man bara väljer de djur som mjölkar mest kommer man upp till kanske 8 000 liter. Föreningen *Svensk Fjällrasavel* har som andra föreningar en styrelse och till den invaldes Evy Schale 2005/2006. Man har ca 330 medlemmar spridda över



landet. För Evy och Lars har det blivit en tradition att delta på årets stämma, vilken under åren varit förlagd än långt ner på Linderödsåsen i Skåne, än långt upp i Boden-trakten.

Under åren 1995-2003 testade Evy och Lars på att använda mjölken som producerades till att tillverka glass! Man införskaffade en glassmaskin som för varje sats trollade fram fyra liter glass. Man tog fram en smet av ägg, socker, mjölk och grädde vilken först skulle pastöriseras och värmas upp till +92°C, varefter den kylades ned till +2°C. Om det blev någon förtjänst? Nja, säger ägarna till gården Utterkroken. När de sålde sin vara på Våxtorps marknad eller under evenemanget ”Bonden i stan” i Laholm gick förpackningarna åt som smör i solsken. ”Men när vi hoppades på att köparna även skulle hitta vägen hem till gården – då var vi nog alltför optimistiska. Vi var för tidigt ute, nu åker folk långa vägar för att handla på gårdarna.”





## Slåttergubben – borde vara en självklarhet

På betesmarken mitt mot gården – på andra sidan vägen. Där finns några av gårdens hemligheter! Under rätt tid kan man där, med lite möda, hitta några små låsbräkenplanter. Med Lars hjälp! Månåsbräken är numera dess egentliga namn. Lite längre bort från vägen finns ett instängslat parti, en slåttergubbebacke. Den är något av Lars ögonsten, möda läggs ned



på att förmera denna backes ståtliga, oregerliga ängsmarksväxt. Innevarande år räknade man ihop hela 600 plantor, varav 180 som blommade. Då måste man vara nöjd.

Slåttergubbe, hästfibbla, midsommarblomster, kärt barn har många namn. Denna växt är tillsammans med en hopar andra magerväxande, kväve-skyende arter bra indikatorer på ogödslad betesmark i våra kalkfattiga moräntrakter. När vi förr i tiden hade ängsmark av arealstark omfattning var slåttergubben något man inte



kunde undgå. Idag börjar den alltmer bli en raritet. Andra indikatorarter är arter som jungfrulin, granspira, darrgräs, svinrot.

Lars berättar att han sköter den instängslade marken genom att under tidig vår, kanske i slutet av mars, bränna av fjolårets kvarlåtenskaper. Därefter betas marken någon gång i april-maj och får sedan vara fredad från betande husdjur intill dess de gulorangea blommorna, på de höga stänglarna, gått i frukt och fröna mognat färdigt. Då släpps djuren åter in, de får nämligen gärna hjälpa till med att trampa ned de nedfallna fröna så att än fler plantor kan gro och växa upp.

Vi skrev vid en exkursion till Schales ägor upp vilka växter som syntes till i backen: slåttergubbe, svinrot, gråfibbla, revfibbla, hagfibbla, stenmåra, ärenpris, ängssyra, gökärt, harstarr, hundstarr, revsmörblomma, blodrot, kruståtel, rödven, tuvtåtel, ängsgröe, knägräs och liten blåklocka.

## Skogängarne, en björkdominerad betesmark



Vinterkörning i skogsbetet. Foto: Privat

Ett markområde som i skifteshandlingarna hör till *Skogängarne* utgörs idag av en ca 2 ha framgallrad, björkbeväxt betesmark, belägen en bit västerut från gården räknat. Förutom björk påträffas här även tall, asp, ek, rönn och vildapel. I området finns också en hel del fina enbuskar. Denna betesmark utgör en intressant, vacker naturtyp som på



sitt sätt visar upp en klart annorlunda betesmark, i kontrast till det konventionella vallbetet på åkrarna intill. Kanske kan man se området som någon form av forna tiders skogsbete. Ett sådant kunde dock se mycket olika ut beroende på en mängd faktorer som fuktighet, trädslag, betningsintensitet mm.

Fältskiktet i Skogängarne innehåller idag skilda växter, bland annat beroende på områdets olika fuktighetsgrad. Risväxter som lingon, blåbär och odon är vanliga, men här ses på sina håll även arter som rosling och tranbär. Krustätel, stenmåra, ljung och ängskovall är också vanliga och på några håll finns matlumner och den mindre vanliga klockpyrolan. Vid laga skiftet under mitten av 1850-talet fanns flera olika marktysper noterade under det gemensamma namnet *Skogängarne*. Det fanns ljungvallade kullar och på ett annat ställe fanns helt enkelt en ljungbacke. Det fanns sidländ starrvallsäng och sidländ gräsvall i fuktigare partier. Själva namnet Skogängarne antyder att området utgjorde en slättermark med rikligt inslag av träd. Kan det helt enkelt varit så mån tro?

### Insådd blomrikedom

Intresset för floran har bland annat gett utslag på så vis att Schales för 15 år sen gav sig i kast med att försöka återskapa en äng genom att så in en färdig fröblandning inköpt från Staffanstorp. Området, den f.d. åker-



*Blåklint*

biten, är på ca 1 000 m<sup>2</sup> och ligger intill den befintliga grusvägen mot väster. För att gynna floran låter man växterna i den skapade ängen få blomma över så att fröna hinner mogna innan alltsammans skördas någon gång i augusti. En mängd olika arter har nu efter halvannat decennium etablerat sig på ängsbiten. Det kan



*Klätt*

vara arter som ängsskallra, åkervädd, prästkrage och gökblomster eller käringtand, äkta och fyrkantig johannesört, backnejlika, färgkulla och darrgräs. Men i våras ”blom-



made även 10 mandelblomsstänglar i ängen”. Även mer ”triviala” växtarter som vanlig smörblomma, stormåra, svartkämpar och ängssyra befolkar den nystartade ängen. Fast Lars är lite missnöjd med att smörblomman på sina håll är alltför frekvent.

Försök att anlägga en äng på f.d. åkermark är inte helt enkelt. Någon garanti för sammansättningen av örter ute på den skapade ängen kan ju inte ges, vad än fröpåsen vill garantera. Andra frågor man kan ställa sig är vilka arter som passar in, vilka vill man kanske helst vara utan. Att nya möjligheter på detta vis kan skapas för både flora och fauna är dock uppenbart. Tiden får utvisa lyckan av ens ansträngningar.

I fjol grävdes alla elledningar i området ner i marken och i den öppna jorden passade Lars och Evy på att så in ängsväxter ifrån företaget Pratensis. Det var ettåringar som blåklint, klätt och vallmo, fleråriga växter som rotfibbla, rödblåra, rödklint, ängsvädd, färgkulla och darrgräs. Den på detta vis nyskapade mångfalden av blommor gör att man också får en massa trevliga insekter på köpet. I Killhult kan detta exemplifieras med gräsfjärilar av olika arter, pärlmorfjärilar, blåvingar, guldvingar och inte minst de rödlistade bastardsvärmarna (sexfläckig- och mindre bastardsvärmare, liksom ängsmetallvinge).

### En grävd damm

År 2004 verkställdes på gården Utterkrokens ägor grävningar av en damm ute på en fuktigt, lågt liggande åker. Detta kunde finansieras genom ett LIP-program, ett lokalt investeringsprogram, ingående i kommunens (Laholms) satsning för att minska jord-







brukets kväveutsläpp. Marken där grävningen gjordes innehöll mycket med grov sten, varav en hel del grävdes ner i åkern intill och höljdes med jord.

Vilka fåglar har dragit nytta av det nyskapade vattnet? Lars nämner att en gräsand brukar ses intill dammen och ett år häckade en knipa i en holk, annars har det mest varit fiskmåsar som funnit glädje av det nya vattenområdet. Men ett flertal representanter för de fantastiska luftakrobater som kallas trollsländor har också noterats: bred trollslända, svart ängstrollslända, blågrön mosaikslända, fyrfläckad trollslända, metalltrollslända, rödögonflickslända och ljus lyrflickslända. Och i den nära intill rinnande Lilla Stensån har man sett arterna kungstrollslända och starrmosaikslända.

Diverse kärleväxter har under det senaste decenniet förstås också etablerat sig i och vid dammen, arter som man naturligt kan förvänta sig i dylika miljöer: älggräs, ältranunkel, strandlysing, fackelblomster, kärresilja, kråklöver, vattenmåra, flaskstarr. Men de uppväxande Salixbuskarna växande kring det nya vattnet är ett inslag som Lars tänker hålla ett öga på.

### Fjällkorna och mångfalden

Lars och Evy har en stark känsla för sin Killhultsfastighet och för dess olika naturtyper. Även intresset för de olika växt- och djurarterna har med åren alltmer lyfts upp på bordet. Om detta kan man knappast ta miste. Tid och omtanke läggs på en sidsteppad fjällkoras, nog måste det finnas ett intresse utöver det vanliga? Eller insatserna för att gynna en framtidshotad slättergubbe... När kunskap, känsla och vilja stämmer möte.



Man kan som bönder i skogsbygden driva sin gård på olika sätt. Att ekonomiskt få alla hjul att gå runt är inte det lättaste. Visst är det märkligt att näringar som jordbruket under senare decennier blivit alltmer marginaliserade. Har vi inte ett nästan konstitutionellt behov att ha levande djur- och gräsbönder omkring oss. Har vi inte det?

På sitt eget vis försöker Evy och Lars Schale hålla liv i gården Utterkrokens marker. Att bjuda på fjällkornas betande ute på sydhalländska gräsmarker. Att visa på var laxen leker i den lilla ån bakom gårdsknuten. Eller att följa Lars skarpsynta öga när han pekar på bastardsvärmarens gula, avlånga puppa – fastsatt vid ett grässtrå. Naturvård och natursinne består inte minst i att upptäcka det nära, det lilla. Att se vad ens egna marker äger av växt- och djurliv – och vad man kan göra för att förbättra dess framtid.

Text: *Janne Johansson.*

Foton: *Perry Vigelsbo och Janne Johansson*



## Insektsinventering i Ekholmstälken

*Mikael Sörensson, "dagboksreferat"*



*Mikael går med håven. Foto Perry Vigelsbo*

**11 april 2016 Kl. 10.30–17.30. Sol, växlande vind, +11 14°C.**

Orienterande besök, besiktning med kartläggning av potentiella pollenkällor, vid tillfället främst blommande vide/sälg. Få insekter sågs inledningsvis. Vid 13-tiden sikta- des de första solitärbin, dels solande **vårsandbi** vid sälgarna i NV-hörnet, dels banfly- gande hanar av **vårsidenbi** bland småtallar på flacken i den västra delen. Under efter- middagen sågs fler bin, bl.a. med kikare i toppen av videbuskar, t.ex. enstaka **videsand- bi** och **sälgandbi**. Under mattor av lavar och mossor på det centrala flacka partiet i väster sågs flera jordlöpararter av släktena *Amara* och *Pterostichus*. I det lilla diket under en gren sågs en **snäcklöpare**. **Vargvägstekel** observerades i flera exemplar på öppna sandfläckar. **Påfågelläga** noterades i flera exemplar, liksom **nässelfjäril** och **ci- tronfjäril**, medan **vinbärsfuks** och **rovfjäril** endast förekom enstaka.

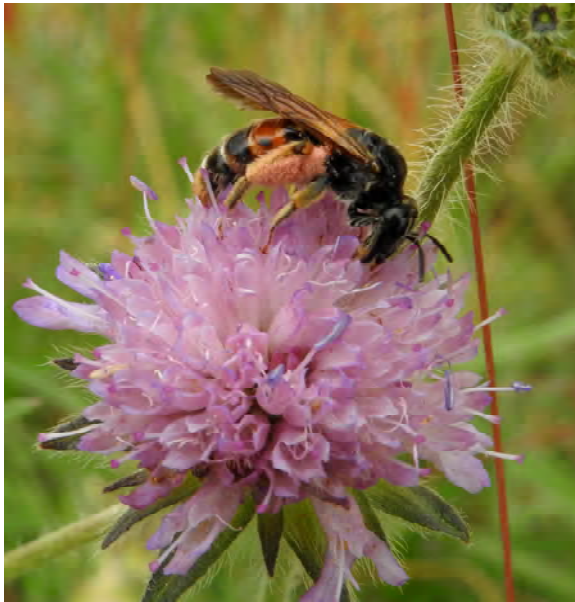
**3 maj 2016. Kl. 10–18. Halvklart, svag vind, ca 17°C.**

På grund av kallt och regnigt väder hela april ännu ingen ängsblomning att tala om, utöver några tuvor av blommande styvmorsviol, några maskrosor, samt i brynen klungor av vitsippa. Sälgen nu nästan överblommad. I vitsippa i lövbrynen sågs enstaka ho-



nor av **trädgårdssandbi**. Hanar av denna art höll till vid de överblommade sälarna. Vid nakna sandfläckar, såväl i västra som i östra delen, fanns boområden av vårsidenbi. Flera honor sågs oroligt kretsa över sanden, på något ställe tillsammans med den praktfulla arten **storblodbi**, som boparasiterar vårsidenbi. Där iakttoogs även många individer av vargvägstekel, samt enstaka exemplar av **mellanblodbi**, **ängsbandbi** och **franssmalbi**. Markfaunan var påfallande rik, med ett antal arter jordlöpare som exponerade sig, bl.a. av släktena *Calathus*, *Pterostichus*, *Amara*, *Harpalus* och *Syntomus*. Den lilla torrmarkslevande kortvingen *Ousipalia caesula* sågs vid växtrötter, liksom andra kortvingar av släktena *Xantholinus*, *Philonthus*, *Oxygoda* och *Zyras*. Vid basen av fjolårsplantor och spirande årsskott noterades flera arter vivlar och bladbaggar.

### 5 juni 2016. Kl. 10.30–18.30. Växlande molnighet, svag vind, +24°C.



Väddsandbi. Foto: Perry Vigelsbo

tidigare rödlistade arten **väddsandbi**, ett av våra största sandbin och helt bundet till väddväxter. På blad i solexponerade buskage av tall, vide och andra buskar sågs många insekter, bl.a. rovsteklar av släktet *Crabro* och olika arter blomflugor (fam. *Syrphidae*) och rovflugor (fam. *Asilidae*). Över torra, nakna sandfläckar i östra och västra delen sågs en rad sandmarksspecialister kretsa, bl.a. olika vägsteklar (fam. *Pompilidae*), svävflugor (fam. *Bombyliidae*) och rovsteklar (fam. *Crabronidae*). Bland de senare märktes en individ av den ovanliga (*Lestica subterranea*), tidigare rödlistad, och den allmänna (*Cerceris rybyensis*), samt vanliga arter av släktena *Oxybelus* och



*Tachysphex*. Där noterades även hål med uppkastade sandkoner som tydde på aktivitet av något stort solitärbi, okänt vilket. I sydvända lövbryn ut mot öppen torrmark, med övergångszon av buskage, hallonsnår och kirskaal, var insektsfaunan rik, med olika arter blomflugor, rovsteklar, ögonflugor (fam. *Pipunculidae*) och stekelflugor (fam. *Conopidae*). Där noterades också nykläckta individer av den paranta arten **ängsmott** vars larv utvecklas på gullris.

### 23 juni 2016. Kl. 11.00–19.00. Mestadels sol, svag vind, +26°C.

Nu dominerar den för insekter viktiga nyckelväxten monke. Mängder med nektar- och pollensökande gaddsteklar, flugor, fjärilar och skalbaggar observerades på växten. I skogsbrynen fyllde blommande kirskaal samma funktion. Även åkervädd, käringtand, olika arter klöver, prästkrage, grässtjärnblomma, femfingerört, m.m. hade slagit ut, alla lockande insekter till sina kalkar. Rovsteklar dominerade täktens flygande insektsfauna, framför allt **knutsteklar**. Humlor var relativt vanliga – bl.a. sågs **blåklöcks-humla** samla pollen på monke – medan solitärbin förekommer mer glest, däribland **storullbi**. Åkervädd visade sig dock hysa en liten population av den stora, paranta arten väddsandbi, tidigare rödlistad. Vid 13-tiden gjordes dagens mest remarkabla fynd då en hane av den rödlistade arten **ölandsgökbi** (EN) helt oväntat och överraskande hävdades vid stigen längs östra brynet. Få kända lokaler i Sverige. Senare på eftermiddagen, nästan lika överraskande, sågs en hona av **väddgökbi** (VU), suga nektar på åkerväddblomma i nordvästra täkt slutningen. Förekomsten av dessa båda arter indikerar överraskande höga kvaliteter hos den f.d. täkten och visar dessutom på betydelsen av kontinuerlig tillgång på åkervädd och fibblor i närlandskapet. Av dagfjärilar märktes särskilt några individer av **violettkantad guldinge** (NT), likaså rödlistad, och **silverblåvinge**, en stor och vacker blåvinge. Nykläckta **ängspärlemorfjärilar** flög tillsammans med **brunfläckig pärlmorfjäril**. Mycket skalbaggar, blomflugor och parasitflugor observerades också i blommar och i brynen. Åtta färgskålar (vita och gula) placerades ut, fem i västra delen och tre i den östra, för fångst av flygande insekter.



Ängspärlemorfjäril. Foto: Perry Vigelsbo





17 juli 2016. Kl. 10.00–17.30. Klart, svag vind, ca +27°C.

Blomningen av olika örter transformerad, nu dominerad av gult, med inslag av violett och vitt. Monke och gråbinka till stor del överblommade. Dominerande pollen- och nektarkällor var gullris och rölleka, den förra ännu inte fullt utslagen, med pregnant bestånd av spirande ljung. Fortfarande blommade åkervädd, käringtand och harklöver, nu med inslag av bl.a. liten blåklocka. Kanadensiskt gullris på gång. Rikedomerna på insekter påfallande, med många arter dagfjärilar, bin, humlor och andra gaddstekelgrupper, samt olika grupper av flugor, skalbaggar och halvvingar. Blomflugor dominerade dock i blomställningarna, varav uppskattningsvis ett tjugotal arter observerades, bl.a. flera storvuxna, paranta arter av släktet *Sericomyia*. Fyra arter av de märkliga **stekelflugorna** observerades, bl.a. den smäckra och vackert tecknade *Phyocephala rufipes*. Åkervädd är en frapperande attraktion för många insekter i tåkten, nu bl.a. med samtliga tre skånska guldvingearter, olika pärlmorfjärilar och **sexfläckig bastardsvärmare**, äkta humlor och snylthumlor, olika gaddsteklar, flugor och skalbaggar, bl.a. den långsnabla, grå och eleganta parasitflugan *Prosenia siberita*, samt flera honor av väddsandbi som fortfarande var aktiva med polleninsamling och bobyggnad. Runt spirande ljung sågs en nykläckt hane av **ljungsidnbi** leta honor. I liten blåklocka samlade **småsovarbi**, **blåklockhumla** och **blåklocksbi** pollen. Nykläckta hanar av vägbin och blodbin sågs i mängd, särskilt på de båda gullrisarterna. Ett bestånd av åkertistel i den övre västra kanten attraherade många blombesökande insekter, bl.a. den stora, gul- och svartrandiga rodstekeln bivarg. Trots idogt eftersök kunde inte sidnbin som lever på pollen från korgblommiga växter hittas, trots massiv närvaro av de senare i tåkten. Naturen kan vara märklig!

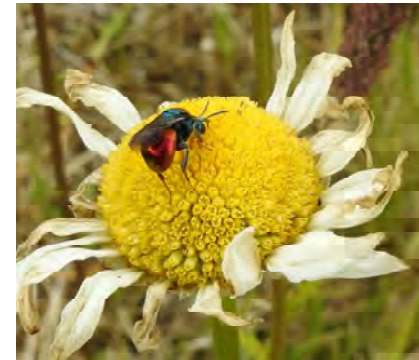
17 augusti 2016. Kl. 12.00–18.30. Klart–halvklart, svag vind, ca +22°C.

Riklig blomning av gullris och ljung som dominerar synintrycket. Fortfarande en del rölleka, åkervädd, liten blåklocka, monke, kråkvicker, käringtand och rödklöver. Flera nykläckta honor med frisk päls av ljungsidnbi sågs samla pollen i ljungblommor, liksom honor av **skogsbandbi** och ängsbandbi. Ganska många hanar av blodbin och storvuxna smalbin sågs i blommor av kanadensiskt gullris, liksom bålgeting, samt enstaka rodsteklar och vägsteklar. Gullrisarterna är mycket populära pollen- och nektarkällor bland insekter. Särskilt intressant var fynd av **nätblodbi**, tidigare rödlistat, och glasblodbi (*S. hyalinatus*), med få fynd i Skåne. Även en hona av **gulvingad örtblomfluga** sågs. Av skalbaggar hävades bl.a. **ullbagge**, **enhornad snabbagge**, många jordloppor och några bladbaggar, spetsvivar, jordlöpare, fuktbaggar och kortvingar. Fortfarande flög brunfläckig pärlmorfjäril, nu troligen nykläckta av 2:a generationen, eftersom de såg fina och fräscha ut.

Mikael Sörensson



## Grusgravens invånare I



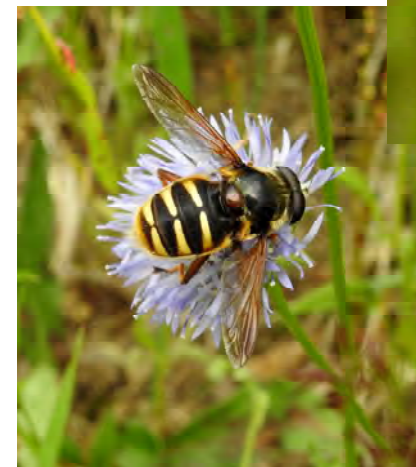
Guldstekel



Vitfläckigt ängsmott



Kamgräsfjäril



Blomfluga



Biknutstekel

Foton: Janne Johansson och Perry Vigelsbo



## Grusgravens invånare II



*Blodrot och ängsviol*



*Mindre guldvinge*



*Storblodbi*



Foton: Perry Vigelsbo och Janne Johansson



## Hägern under 2000-talet

### i Örskelljungaperspektiv

Värsjön, Flinkasjö, Hjälmsjön, Örskelljunga tätort, Lärkesholmssjöarna är en uppräknad av områden, huvudsakligen sjöar, som har flest observationer av häger i Örskelljunga kommun införda i Artportalen under åren 2001-2016. Artportalen är ett flaggskepp att användas för den som vill veta mer om Sveriges arter och dess naturtyper. SLU, Sveriges lantbruksuniversitet administrerar detta forum. Men nu tillbaka till hemmamarkerna. Ljungaskog/Holmasjön, Harbäckshult/Håleryd, Åsljungasjön, V. Spång, Långasjön, Vemmentorpasjön, Svarta-/Vita sjö är andra lokaler som finns inregistrerade för att häger setts där.

Värsjön är dock den lokal där en eller flera hägrar setts överlagset flest gånger. Om jag räknat rätt så har man sett hägrar här mer än hundratalet gånger under 2000-talet och under mer än en tredjedel av dessa har det setts två eller fler fåglar.

Hägern eller rättare gråhägern är påträffad över hela kommunen, men av förståeliga skäl är observationerna koncentrerade till de sjöar och vattendrag som oftast besöks av engagerade ornitologer. Under de 15-16 år som här studerats är det huvudsakligen fyra ornitologer som flitigt loggat in på Artportalen – nämligen Seth Nilsson, Lennart Persson, Björn Herrlund och Patric Carlsson. Dessa står i en klass för sig vad gäller registrerade observationer. Slår man samman övriga observatörers hägernoteringar är detta antal mindre än det antal som var och en av de ovanstående står för.

Seth är den person som varit flitigast i sammanhanget, med stark fokusering på Värsjön. Det var väl också Seth som tidigt lyfte fram fåglarna i och vid denna stora, säregna sjö. Icke årsvisa noteringar från Åsljungasjön, Lärkesholmssjön, Hjälmsjön och Flinka sjö finns också med bland hans hägerlokaler. Björns "hägerlista" har även den många inslag av Värsjöobsar, men i hans fall finns också flertalet noteringar från andra lokaler som Lärkesholm, Hjälmsjön och tätorten Örskelljunga. Patrics hägerobsar är huvudsakligen gjorda under de första 10 åren av 2000-talet, då med tonvikt på Värsjöbesök, men även i form av obsar från hemmaplan i Harbäckshult. Slutligen kan man konstatera att Lennart varit den som mest troget kvarhållit Flinka sjö som skådningenslokal. Och visst har hans många Flinkabesök, ofta per cykel, gett upphov till att ett stort antal obsar av häger blivit nedplittade i anteckningsboken och överförda till Artportalen!

Förekomsten av häger i kommunen blir om man nyttjar Artportalen som källa starkt beroende av hur flitiga ornitologerna varit - dels i sitt skådande, dels i sitt inläggande av obsar i Artportalen. Hägern är en lätt art att identifiera och många människor på landsbygden känner säkert väl till denna säregna fågel. Men det är ju samtidigt så att medelsvenssons hägerobservationer aldrig blir inlagda i någon databas.





## Hägerobservationer i Artportalen

	2001-2005	2006-2010	2011-2015	2001-2015
Årröd/Ingeborrarp/Rya	3	1	3	7
Grytåsa/Ljungaskog/Holmasjön	2	7		
		3,3	7	16
Flinka sjö	19	32	9	60
	3	3		
Harbäckshult/Håleryd	10	5	2	17
	3			
Örkelljunga tätort	5	16	11	32
		3	3,6	
Hjälmsjön	10	7	12	29
	4		3,4,6	
Åslungasjön/V Spång	6	4	12	22
			3	
Lärkesholmssjöarna	5	7	16	28
	3			
Sjöar Stensåns vattensystem (Vemment., Långa, Vita, Svarta)	7	14	7	28
		3,3,4	4,6	
Värsjön	49	26	21	96
	3,3,3,4,4,5,10	3,3	3	
Fedingsjön	3	2	1	6
		3		
Köphultasjön	3	2	1	6
	3	3		
Store sjö	1	7	4	12
		3		
<b>Summa observationer</b>	<b>123</b>	<b>130</b>	<b>106</b>	<b>359</b>

**Anmärkning:** siffror överst anger antalet besök på lokalen när häger har noterats och registrerats på artportalen; siffror under med *kursiv* stil, anger antalet hägrar vid olika, enskilda tillfällen - när dessa varit fler än två fåglar.

## Födösökande hägrar – utspridda lite varstans

Vi gör nu ett försök att utläsa vad statistiken på Artportalen kan ge oss för upplysningar om hägerns situation och förekomst i Örkelljunga kommun. Väl medvetna om att de lokaler, sjöar som sällan besöks är påtagligt missgynnade och med vetskap om att någon reell hägerinventering aldrig gjorts.

**Värsjön** är till synes en bra lokal för den som letar efter hägern. Men sjön är också stor, så det kan ändå krävas idoghet och lite tur om man ska kunna ”obsa” arten.



Påtagligt ofta har skådaren trots detta kunnat se två eller fler hägrar vid samma observationstillfälle. 3-4 hägrar har setts flera gånger och år 2001 noterades den 11 december hela 10 hägrar. Om detta tillfälle kan kopplas till Värsjöhöstens ofrivilligt rika tillgång på strandade kräftor (kräftpesten slog till i augusti) ska vara osagt.



**Flinka sjö** är däremot en liten snart igenväxt sjö belägen en bit söder om Örkelljunga. De ganska frekventa besöken ledde under den tidigare delen av 2000-talet till många observationer av häger, varav flera inbegrep 2-3 ex. Och visst har Lennarts många besök gett upphov till ett stort antal hägerobsar därifrån. Det kan dock konstateras att fr.o.m. 2008 tycks endast en häger ha setts på en och samma gång i sjön!

I området runt **tätorten Örkelljunga** har hägern allt som oftast påträffats. Det gäller i strandkanterna längs **Hjälmsjön** eller ute på Abborragrundet, men också i Pinnån/Bruket, vid Skogabäcken, Smärtingabäcken eller i form av förbiflygande fåglar vid Gamla Hallandsvägen (Lennarts bostad) eller vid Ekorrstigen på Ringåsen (Björns bostad). Observationer har också gjorts vid områden i Ljungaskog/Holmasjön och i V. Spång (fiskodlingen) – bara en kortare bit bort. Den sistnämnda lokalen ligger nära **Åslungasjön** där arten också kan ses ibland.

**Lärkesholmssjöarna** är ett annat vattenområde där hägern brukar synas och höras. Vistas man ofta intill vatten dit hägrar brukar göra födobesök är det vanligt att man hör dess hesa skrånande vid fågelns förflytningar.



Hägrar påträffas också vid Stenåns ”källsjöar”, som *Vemmentorpasjön*, *Långasjön*, *Svarta* och *Vita sjö*, varvid det oftast varit frågan om ensamt uppträdande fåglar. Noteringar från Långasjön (Hultasjön) har dock ibland inbegripit obsar med både tre och fyra hägrar. Uppteckningarna är dock relativt fåtaliga från denna starkt igenväxta sjö.

Längst mot norr finns gränssjöarna *Store sjö* och *Köphultasjön*, liksom *Fedingesjön* strax intill Fagerhults samhälle. Inga årliga rapporter om hägrar finns inrapporterade från dessa sjöar, men ganska säkert beror detta enbart på att skådarbesöken hit är av mer begränsad natur. Dock har i alla dessa sjöar, kring åren 2006/2007, även gjorts enstaka observationer med tre samtida hägrar.

Förutom ansamlingen med 10 hägrar i Vårsjön 2001 har överflygande hägerflockar setts över Skåneporten 18/3 2015 – 6 ex (Seth). Vemmentorp 23/6 2015 – 6 ex (Lennart), Gamla Hallandsvägen, 7/5 2015 – 6 ex (Lennart), liksom från Vårsjön 11/5 2005 – 5 ex (Seth).

### Finns hägern där om vi bara tittar efter?

Av den rapsodiska genomgången i avsnittet ovan finner man att hägern tycks vara en stadigt återkommande ”gäst” i de flesta av våra vatten och vattendrag. Att antalet påträffade hägrar är starkt korrelerad med antalet besök som antecknande skådare gjort ute i naturen är knappast en alltför vågad gissning. När exempelvis utflykterna till Vårsjön under åren blev allt oftare återkommande, ledde detta följaktligen också till fler rapporter på datorn även av hägerobsar.

Men även om en del av vattnen säkerligen är bättre ”hägervatten” än andra, är det dock troligt att man vid idogare undersökningar skulle finna påhälsning av häger mest lite varstans. Idag saknas nästan helt hägerobsar från sjöar som Skinningeholmssjön, Stjärneholmssjön, Järingen, Kallrasjön och Bosjön. Troligen beroende på att inga datorknatrande skådare lagt sin tid här. Ett flertal mindre dammar får säkert också besök av hägern, i alla fall om det finns fisk och grodor att ta för sig av. Och visst granskar hägern även de olika bäckarna och åarna.

Den förenklade tabellen ovan ger en fingervisning om var hägern ofta uppehåller sig i olika delar av Örkelljunga kommun. Man får dock ingen direkt uppfattning om artens numerär och som kolonihäckare (oftast) lär den inte hålla något revir, mer än kanske kring själva boet. För en tid sen fanns en samlad hägerkoloni vid Fjällrammsjön öster om Bälinge, men numera är väl kunskapen om boplatser i kommunen minst sagt dålig. Kan en av ”förklaringarna” vara den att vuxna hägrar kan förflytta sig åtskilliga kilometer mellan födosöken i sjöar och vattendrag och boplatser med ungarna?

Någon mer seriös insats för att inventera hägrarna och deras eventuella kolonier har inte genomförts i Örkelljunga kommun. Kontakter borde då tas med grannkommunerna, med olika markägare och andra fågelintresserade.

Janne Johansson



## Styrelse, avgifter m.m

### Örkelljungabygdens Natur krets av NF

<b>Ordförande</b>	Patric Carlsson, Måkabyggsvägen 12, 266 95 Munka-Ljungby, 070-744 35 50, carlsson_patric@yahoo.com
<b>Vice ordförande</b>	Janne Johansson, Ingas väg 7, Ö. Ringarp, 286 91 Örkelljunga, 0435-501 31, janne_ringarp@telia.com
<b>Kassör</b>	Leif Sigbo, Bjäregatan 3, 286 31 Örkelljunga, 0435-522 32, leif.sigbo@telia.com
<b>Sekreterare</b>	Eva Persson, Ingas väg 7, Ö. Ringarp, 286 91 Örkelljunga, 0708-30 14 27, evahenny@hotmail.se
<b>Ledamot</b>	Björn Herrlund, Ekorstigen 3, 286 35 Örkelljunga, 070-951 53 23, bjornherrlund@gmail.com
<b>Ledamot</b>	Lena Ottosson, Hässleholmsvägen 47, 286 35 Örkelljunga, 0435-511 03, lena@ottoson.net
<b>Ledamot</b>	Christer Sandén, Bladvägen 2, 286 72 Åsljunga, 0435-46 05 38, christ.sanden@gmail.com

### Medlemsavgifter för år 2016

295 kr	Medlem i Naturskyddsförening (NF), Naturskyddsföreningen i Skåne och Örkelljungabygdens Natur. Du får tidningen ”Sveriges Natur” i färg, med normalt sex nummer per år och med en upplaga på 200 000 samt <b>Alcedo</b> tre gånger per år.
365 kr	Familjemedlemskap i NF (fritt antal medlemmar på samma adress).
150 kr	Lokal medlem i Örkelljungabygdens Natur. Vilket innebär att medlemsavgiften täcker framtagningen och distributionen av tidningen <b>Alcedo</b> tre gånger per år. Bankgiro nr 617-8792.

Har du e-post eller tillgång till Internet, finns stora möjligheter till ytterligare information. Skicka ett brev till [info@naturskyddsforeningen.se](mailto:info@naturskyddsforeningen.se) och fråga vad de kan erbjuda!



Studiefrämjandet är det studieförbundet som vi i Naturskyddsföreningen utnyttjar vid anordnande av studiecirklar. Distriktskontor finns i Hässleholm (0451-140 90) och därifrån kan vi även få stöd till täckandet av föredragskostnader samt till tryckandet av exempelvis denna medlemstidning.

[www.orkelljunganatur.se](http://www.orkelljunganatur.se)





Beta Tryck 070-555 91 33